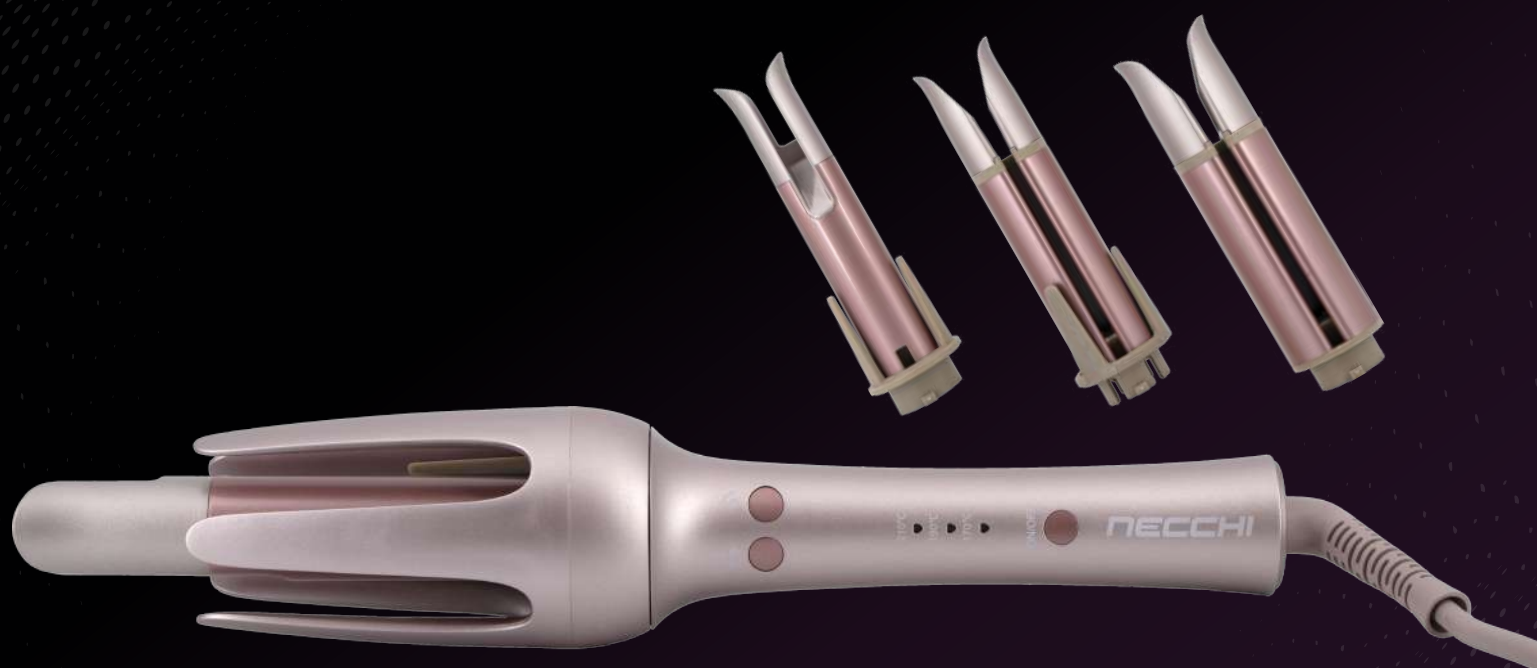


NECCHI  
**YAO**

*You are Outstanding*



**Manuale utente / User manual**

Arricciacapelli automatico cod. NB130  
Modello MD-130

## **INTRODUZIONE**

Grazie per aver scelto NB130, l'arricciacapelli NECCHI che grazie alle sue caratteristiche diventerà un preziosissimo ed inseparabile strumento per la cura dei tuoi capelli.

Si prega di leggere attentamente il presente manuale in modo da utilizzare NB130 nella maniera migliore, e di conservarlo per utilizzi futuri.

## **NOTA:**

NECCHI si riserva il diritto di apportare modifiche migliorative al prodotto senza preventiva comunicazione.

## **CONTENUTO DELLA CONFEZIONE:**

- Arricciacapelli NB130
- Manuale d'uso, sicurezza e garanzia

**INFORMAZIONI RELATIVE ALLA SICUREZZA**

ATTENZIONE: Si prega di prestare attenzione a queste istruzioni, poiché il costruttore non si assume alcuna responsabilità se l'utente non segue le raccomandazioni o utilizza l'apparecchio in maniera impropria. Si raccomanda di leggere le seguenti avvertenze.

**LEGGERE QUESTE ISTRUZIONI PRIMA DI USARE L'APPARECCHIO**

- Dopo aver tolto l'imballaggio assicurarsi dell'integrità dell'apparecchio. In caso di dubbio non utilizzare l'apparecchio e rivolgersi a personale professionalmente qualificato.
- Gli elementi dell'imballaggio (sacchetti di plastica, accessori, ecc.) non devono essere lasciati alla portata dei bambini, in quanto potenziali fonti di pericolo.
- Si raccomanda di non gettare nei rifiuti domestici i materiali costituenti l'imballaggio, ma consegnarli negli appositi centri di raccolta o smaltimento dei rifiuti, chiedendo eventualmente informazioni al gestore della nettezza urbana del proprio comune di residenza.
- Assicurarsi sempre che la tensione di rete elettrica sia uguale a quella indicata nell'etichetta dati tecnici dell'apparecchio e che l'impianto sia compatibile con la potenza dell'apparecchio.
- Non tirare mai il cavo per scollegarlo dalla presa di corrente elettrica. Assicurarsi che il cavo non sia in contatto con superfici calde o taglienti.
- Se il cavo di alimentazione è danneggiato, esso deve essere sostituito dal Costruttore o dal suo Servizio Assistenza Tecnica o comunque da una persona con qualifica simile, in modo da prevenire ogni rischio.
- Collegare il cavo elettrico esclusivamente ad una presa di corrente alternata.
- In generale è sconsigliabile l'uso di adattatori, prese multiple e/o prolunghe. Qualora il loro uso si rendesse indispensabile è necessario utilizzare solamente adattatori e prolunghe conformi alle vigenti norme di sicurezza.
- In caso di guasto e/o cattivo funzionamento dell'apparecchio, non utilizzarlo, spegnerlo e non manometterlo. Per l'eventuale riparazione rivolgersi solamente ad un centro autorizzato dal costruttore e richiedere l'utilizzo di ricambi originali. Il mancato rispetto di quanto sopra può compromettere la sicurezza dell'apparecchio, nonché far decadere la garanzia.
- Questo apparecchio dovrà essere destinato solo all'uso per il quale è stato espressamente concepito. Ogni altro uso è da considerarsi improprio e quindi pericoloso, nonché far decadere la garanzia. Il costruttore non può essere considerato responsabile per eventuali danni derivati da usi impropri, erronei ed irragionevoli.
- Per evitare surriscaldamenti pericolosi si raccomanda di svolgere in tutta la sua lunghezza il cavo di alimentazione.
- Non appoggiare nulla sul cavo di alimentazione e non utilizzare l'apparecchio con il cavo di alimentazione avvolto.
- Utilizzare solo accessori consigliati dal produttore.
- Non trasportare mai l'apparecchio tenendolo per il cavo.
- Non tirare il cavo quando si desidera spostare l'apparecchio.
- Afferrare sempre la spina per scollegare il cavo elettrico.
- Assicurarsi sempre di tenere l'apparecchio lontano da elementi riscaldanti, forni o altri apparecchi e superfici riscaldati.
- Assicurarsi sempre che le feritoie di ventilazione siano aperte. Un circuito di ventilazione ostruito può causare surriscaldamento e danni all'apparecchio.
- Scollegare sempre l'apparecchio dalla presa di corrente quando non viene utilizzato e prima di pulirlo.
- Per proteggersi dal rischio di scosse elettriche, non immergere l'apparecchio in acqua o in altri liquidi.
- Non lasciare l'apparecchio acceso quando non viene utilizzato.
- Non utilizzare accessori diversi da quelli forniti.
- Conservare l'apparecchio in un luogo fresco e asciutto. Non usarlo quando c'è acqua nelle mani.
- Non utilizzare diluenti per vernici, benzene, alcool, ecc. per pulire questo prodotto.
- Non utilizzare l'apparecchio vicino a gas di petrolio o altri prodotti infiammabili (come sostanze volatili, diluenti per vernici, aerosol ecc.)
- Non avvolgere mai il cavo di alimentazione attorno all'apparecchio poiché ciò potrebbe danneggiarlo.
- Controllare regolarmente il cavo di alimentazione e l'apparecchio per individuare eventuali danni visibili
- Afferrare sempre la spina per scollegare il cavo elettrico.

**Per evitare scosse elettriche potenzialmente pericolose:**

**AVVERTENZA-** Quando si utilizza l'apparecchio in bagno, staccare la spina dopo l'uso in quanto la vicinanza dell'acqua può costituire pericolo anche quando l'apparecchio è spento.

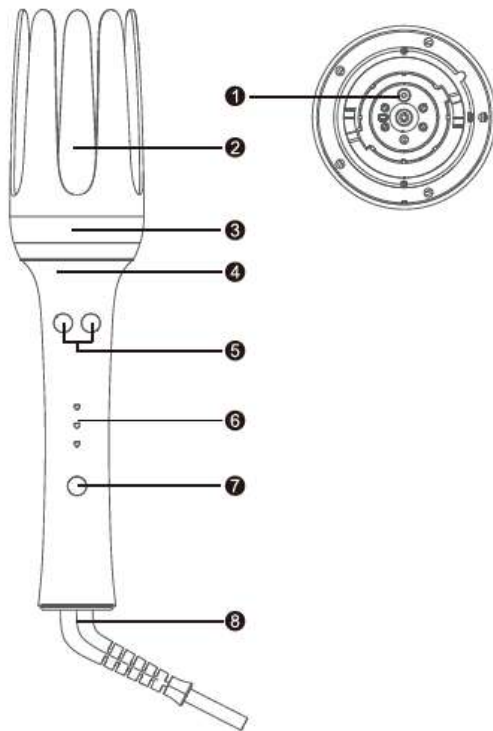
**AVVERTENZA-** Non utilizzare questo apparecchio vicino a vasche da bagno, docce, lavandini o altri recipienti contenenti acqua.

- Non caricare o utilizzare l'apparecchio all'aperto.
- Fare eseguire la riparazione solo da officine specializzate. Non aprire mai l'apparecchio da soli. Interventi non eseguiti da un tecnico specializzato potrebbero provocare lesioni fisiche.
- Prima di accendere l'apparecchio, assicurarsi che la tensione di rete corrisponda a quella indicata nei dati tecnici dell'apparecchio. Non toccare mai il cavo elettrico o l'apparecchio con le mani bagnate o umide.

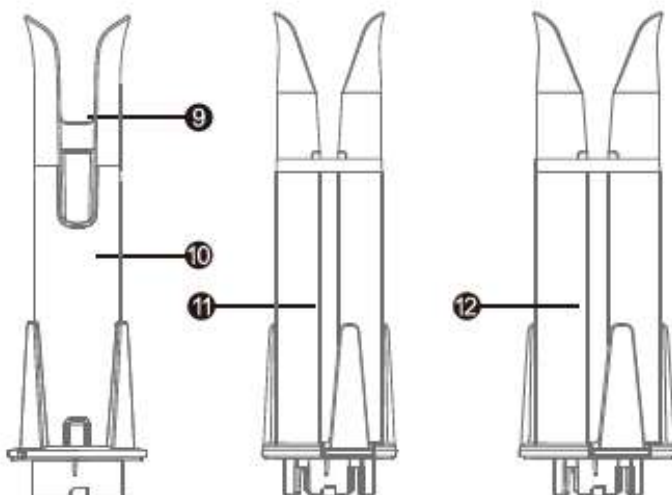
**Per evitare il rischio di lesioni:**

- Non modificare gli accessori mentre l'apparecchio è acceso.
- Questo apparecchio non è adatto all'uso con sostanze infiammabili ed esplosive o liquidi chimici e aggressivi.
- Conservare sempre l'apparecchio al chiuso. Per evitare incidenti, conservare l'apparecchio in un luogo asciutto quando non viene utilizzato.
- Questo apparecchio può essere utilizzato da bambini di età pari o superiore a 8 anni e da persone con ridotte capacità fisiche, sensoriali o mentali o con mancanza di esperienza e conoscenza se hanno ricevuto supervisione o istruzioni relative all'uso dell'apparecchio in modo sicuro e ne comprendono le rischi coinvolti. I bambini non devono giocare con l'apparecchio. La pulizia e la manutenzione da parte dell'utente non devono essere effettuate da bambini senza supervisione di un adulto.

Descrizione parti

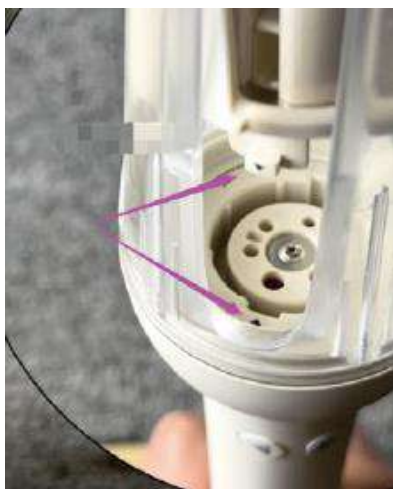


1. Indicatore di accensione/spegnimento
2. Supporto a 5 punte
3. Base girevole
4. Base fissa
5. Pulsante direzione arricciatura
6. Indicatore led temperature impostata
7. Pulsante accensione/spegnimento (ON/OFF) e impostazione temperatura
8. Cavo elettrico piroettante
9. Camera di arricciatura
10. Cilindro per arricciare da 25mm
11. Cilindro per arricciare da 32mm
12. Cilindro per arricciare da 38mm



## Modalità operative

### Assemblaggio del cilindro per arricciare



- 1 – Scegliere il cilindro del diametro necessario (25mm, 32mm, 38mm) in funzione della grandezza del riccio desiderata.
- 2 – Allineare il triangolo alla base del cilindro al triangolo alla base interna del supporto a 5 punte.
- 3 – Spingere delicatamente il cilindro verso il basso e ruotare in senso orario
- 3 – Per togliere il cilindro ruotarlo in senso antiorario ed estrarlo delicatamente dalla sua sede.

### Utilizzo dell'arricciacapelli

Inserire la spina nella presa di corrente.

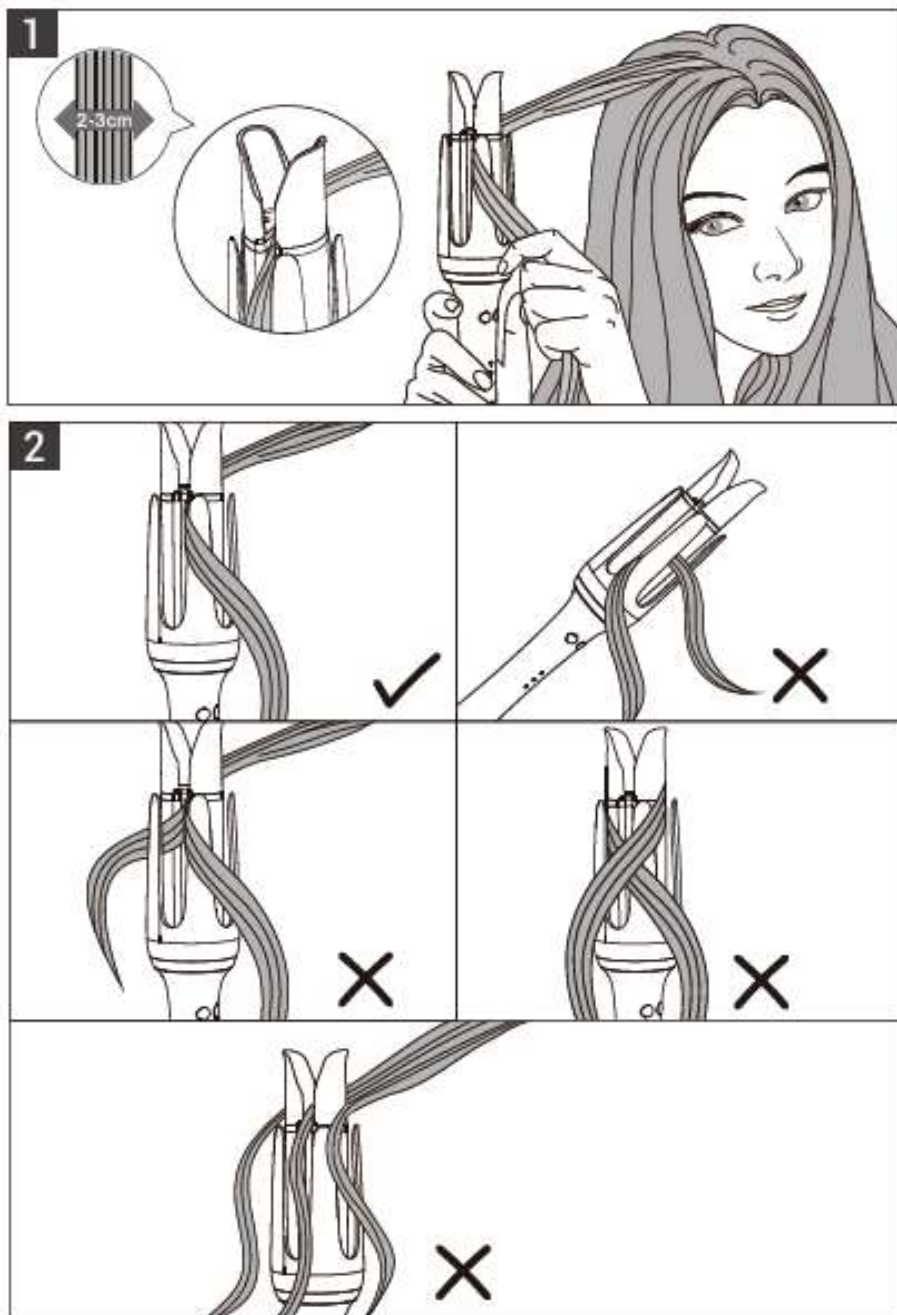
Premere il pulsante accensione/spegnimento per 3" per accendere l'apparecchio. Premere una volta il pulsante per impostare la temperatura desiderata (165°C, 190°C, 210°C).

L'indicatore led lampeggia fino al raggiungimento della temperatura impostata; quando l'indicatore smette di lampeggiare l'apparecchio ha raggiunto la temperatura impostata ed è pronto all'uso.

#### NOTA

Se il cilindro non è installato o non è installato correttamente i tre indicatori led della temperatura lampeggiano nel momento in cui l'apparecchio viene acceso fino a che l'apparecchio viene spento automaticamente.

Arricciare i capelli



1. Inserire una ciocca di capelli della larghezza di 2-3 cm all'interno dell'apertura del cilindro e successivamente tra due delle cinque punte del supporto.
2. Fare attenzione al posizionamento dei capelli nel cilindro: collocare la ciocca di capelli come indicato nel disegno, inserendo i capelli dalla parte del cilindro con l'apertura più corta e facendo fuoriuscire i capelli dall'apertura più lunga. Per agevolare l'inserimento dei capelli nell'apparecchio si consiglia di arrotolare la ciocca prima di inserirla nel cilindro.
3. Mantenere l'arricciacapelli in posizione verticale. Scegliere un senso di arricciatura e tenere premuto il pulsante di direzione fino a quando la ciocca di capelli verrà arrotolata attorno al cilindro.
4. Rilasciare il pulsante di direzione e attendere 8" fino a quando l'apparecchio emetterà 2 beeps.
5. Rilasciare delicatamente i capelli spostando lentamente l'apparecchio verso il basso.
6. Ripetere le operazioni dei punti 2, 3, 4 fino al raggiungimento del risultato desiderato.



**CARATTERISTICHE TECNICHE COD. NB130**

Potenza: 25#35W, 32#45W, 38#55W

Voltaggio: 100-240V, 50Hz/60Hz

Cilindri: diametro 25mm, 32mm, 38mm

Lunghezza cavo: 2 metri

Temperatura regolabile: 170°C-190°C-210°C

Dimensioni prodotto: 300\*60mm

Peso netto 0,6 Kg – Peso Lordo 0,7 Kg

**INFORMAZIONI AGLI UTENTI DI APPARECCHIATURE DOMESTICHE****TRATTAMENTO E SMALTIMENTO PRODOTTO A FINE VITA**

Ai sensi del Decreto Legislativo N° 49 del 14 Marzo 2014 “Attuazione della Direttiva 2012/19/UE sui rifiuti di apparecchiature elettriche ed elettroniche (RAEE)”.



Il simbolo del cassonetto barrato riportato sull'apparecchiatura indica che il prodotto alla fine della propria vita utile deve essere raccolto separatamente dagli altri rifiuti. L'utente dovrà, pertanto, conferire l'apparecchiatura integra dei componenti essenziali giunta a fine vita agli idonei centri di raccolta differenziata dei rifiuti elettronici ed elettrotecnici, oppure riconsegnarla al rivenditore al momento dell'acquisto di nuova apparecchiatura di tipo equivalente, in ragione di uno a uno, oppure 1 a zero per le apparecchiature aventi lato maggiore inferiore a 25 cm.

L'adeguata raccolta differenziata per l'avvio successivo dell'apparecchiatura dimessa al riciclaggio, al trattamento e allo smaltimento ambientale compatibile contribuisce ad evitare possibili effetti negativi sull'ambiente e sulla salute e favorisce il riciclo dei materiali di cui è composta l'apparecchiatura. Lo smaltimento abusivo del prodotto da parte dell'utente comporta l'applicazione delle sanzioni amministrative di cui al D.Lgs n. Decreto Legislativo N° 49 del 14 Marzo 2014.

**GARANZIA ED ASSISTENZA TECNICA****GARANZIA LEGALE**

I prodotti commercializzati da NECCHI in Italia sono coperti dalla garanzia di legge gratuita prevista a favore dei consumatori, ossia degli acquirenti non professionali, agli articoli dal 128 al 135 Codice del Consumo (Decreto legislativo 06/09/2005 n. 206).

La garanzia di legge ha una durata di n. 24 mesi a partire dalla data di consegna al consumatore come sopra inteso ed è fornita dal venditore, ossia dal soggetto che gli ha fornito il prodotto, a cui il consumatore dovrà pertanto rivolgersi.

In virtù della garanzia di legge, il consumatore può chiedere al venditore, a sua scelta, (1) di riparare il bene o (2) di sostituirlo, senza spese in entrambi i casi, salvo che il rimedio richiesto sia oggettivamente impossibile o eccessivamente oneroso rispetto all'altro, così come regolamentato dall'Art. 130 comma 4.

In alternativa, ove ricorra una delle seguenti situazioni, il consumatore può richiedere, a sua scelta, (3) una congrua riduzione del prezzo o (4) la risoluzione del contratto:

- a) la riparazione e la sostituzione sono impossibili o eccessivamente onerose;
- b) il venditore non ha provveduto alla riparazione o alla sostituzione del bene entro un termine congruo
- c) la sostituzione o la riparazione precedentemente effettuata ha arrecato notevoli inconvenienti.

Nel determinare l'importo della riduzione o la somma da restituire si tiene conto dell'uso del bene.



**GARANZIA CONVENZIONALE AGGIUNTIVA SUI PRODOTTI COMMERCIALIZZATI DA NECCHI IN ITALIA**

In aggiunta alla garanzia legale in capo al venditore prevista a favore dei consumatori, ossia degli acquirenti non professionali, agli articoli dal 128 al 135 Codice del Consumo (Decreto legislativo 06/09/2005 n. 206), i cui diritti riconosciuti ai consumatori rimangono comunque fermi ed impregiudicati

“NECCHI” che è un marchio di BTV S.r.l - Sede Legale: Lungotevere dei Mellini, 44, Scala Valadier 2/B, 00193 - Roma (d’ora in poi NECCHI) fornisce al consumatore, sui prodotti da essa commercializzati in Italia, Repubblica di San Marino e Città del Vaticano, una propria garanzia convenzionale come di seguito definita:

**1. Oggetto e durata della garanzia convenzionale:**

La garanzia convenzionale riguarda “Tutti i modelli di elettrodomestici commercializzati da NECCHI, e relativi accessori”

La garanzia convenzionale consiste nella riparazione e/o sostituzione gratuita - a scelta di NECCHI - degli elettrodomestici e relativi accessori venduti assieme agli elettrodomestici risultanti non conformi nella fabbricazione o nei materiali durante i seguenti periodi di tempo:

- per un periodo di 24 ventiquattro mesi decorrenti dalla data di acquisto (farà fede scontrino o fattura), quanto agli elettrodomestici;
- per un periodo di 6 (sei) mesi decorrenti dalla data di acquisto, come sopra determinata, quanto agli accessori venduti assieme agli elettrodomestici.

**2. Esclusione dalla garanzia convenzionale:**

La garanzia NON copre i difetti derivanti da:

- 1) Mancato rispetto delle istruzioni per l'uso corretto del dispositivo.
- 2) Collegamento a dispositivi non in dotazione e/o utilizzo di batterie e/o accessori non originali.
- 3) Modifiche o riparazioni effettuata da persone non autorizzate dal produttore.
- 4) Modifica, regolazione o alterazione di software o hardware effettuata da persone non autorizzate dal produttore.
- 5) Danni al prodotto derivanti da maltempo (quali per esempio fulmini), incendi, umidità, infiltrazione di liquidi o alimenti, prodotti chimici, download di file, eventi accidentali, ad alta tensione, corrosione, ossidazione. all’elettrodomestico.

Inoltre, come si è già detto, la garanzia convenzionale non copre il prodotto e relativi accessori che non siano immessi nel mercato italiano, nella Repubblica di San Marino o Città del Vaticano da NECCHI.

**3. A chi rivolgersi per l'erogazione del servizio di Garanzia Convenzionale**

Il Consumatore potrà effettuare richiesta di assistenza tecnica compilando l'apposito modulo al seguente indirizzo: <http://www.customercare.necchi.it>

In alternativa, il Consumatore potrà contattare il servizio di assistenza tramite il rivenditore presso il quale ha acquistato il prodotto.

**4. Disponibilità delle presenti condizioni di Garanzia Convenzionale**

Le presenti condizioni di Garanzia Convenzionale sono pubblicate sul sito WEB al seguente indirizzo

<http://www.necchi.it/> e sono dal medesimo scaricabili.

**DICHIARAZIONE DI CONFORMITA'**

ARRICCIACAPELLI COD. NB130



La Dichiarazione di Conformità completa è disponibile presso:

BTV S.r.l - Sede Legale: Lungotevere dei Mellini, 44, Scala Valadier 2/B, 00193 - Roma (RM)

Prodotto fabbricato in Cina

“NECCHI” è un marchio distribuito da BTV S.r.l - Sede Legale: Lungotevere dei Mellini, 44, Scala Valadier 2/B, 00193 - Roma (RM)

## **INTRODUCTION**

Thank you for choosing the NB130, the NECCHI hair curler which, thanks to its performance and ergonomic design will help you in your daily hair styling

Please read this manual carefully on how to use the NB130 in the best way, and keep it for future use.

## **NOTE:**

NECCHI reserves the right to make improvements to the product without prior notification

## **PACKAGE CONTENTS:**

- NB130
- User manual, safety and legal guarantee

**SAFETY-RELATED INFORMATION**  
**WARNING**

Please pay attention to these guidelines, as the manufacturer accepts no liability if the user does not follow the following recommendations or uses NB130 improperly.

To avoid potentially fatal electric shocks:

- Do not charge or use the appliance outdoors. Arrange for repairing to be carried out only by specialist workshops. Under no circumstances should you open the appliance by yourself. Interference that are not carried out by a specialist workshop could lead to physical injuries.
- Before switching the appliance on, ensure that the mains voltage corresponds to the voltage indicated in the technical data for the appliance.
- Never touch the power supply or the appliance with wet or damp hands.
- Do not use the electrical wire with an extension cable; connect the power adapter directly to a power socket.

To avoid the risk of injury:

- Do not change any accessories while the appliance is switched on.
- This appliance is not suitable for use with inflammable and explosive substances or chemical and aggressive liquids.
- Always store the appliance indoors. To prevent accidents, keep the appliance in a dry location when it is not in use.
- This appliance can be used by children aged from 8 years old and above persons with reduced physical, sensory or mental capabilities or lack of experience and knowledge if they have been given supervision or instruction concerning use of the appliance in a safe way and understand the hazards involved. Children shall not play with the appliance. Cleaning and user maintenance shall not be made by children without supervision.

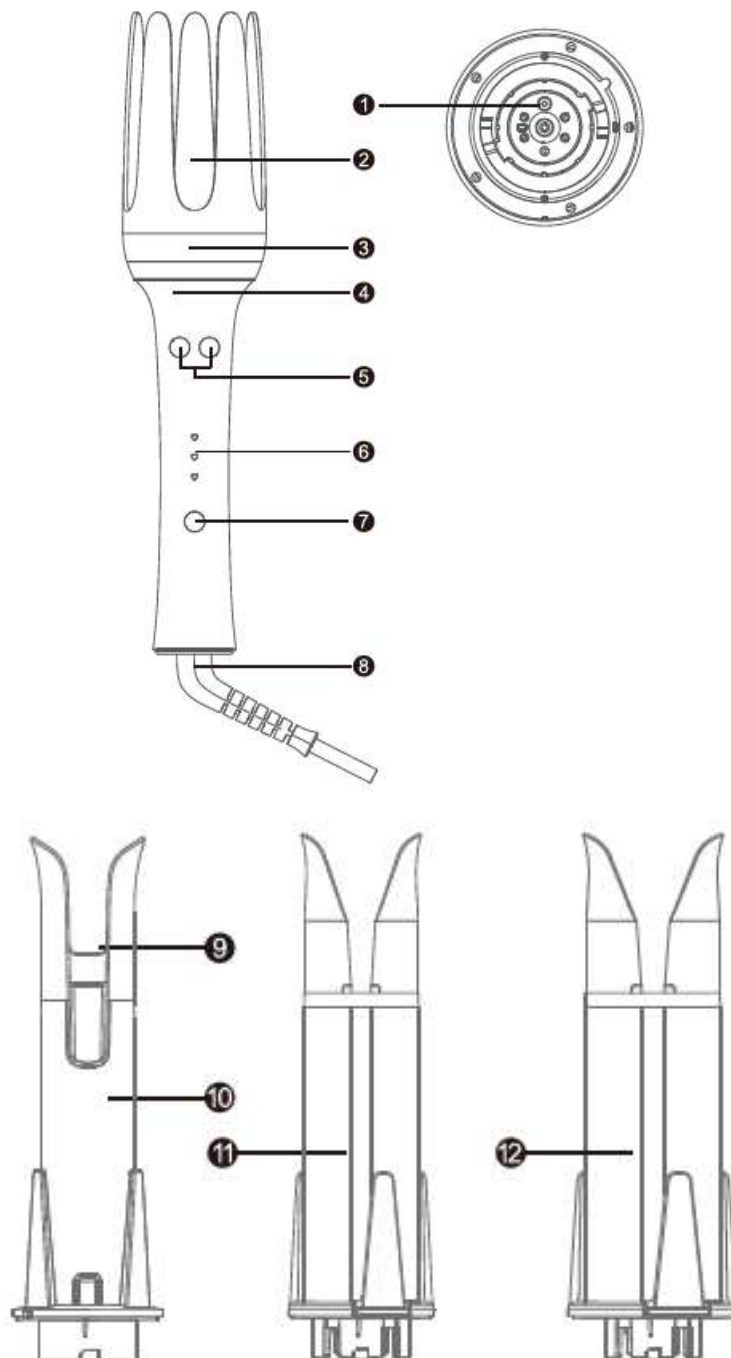
Tips for safety:

- Do not pull on the cable when you want to move the appliance.
- Always grip the power plug to disconnect the cable from the power supply.
- Always be sure to keep the appliance away from heating elements, ovens or other heated appliances and surfaces.
- Always make certain that the ventilation slits are open. A blocked ventilation circuit can result in overheating and damage to the appliance.
- If the supply cord is damaged, it must be replaced by the manufacturer or its service agent or a similarly qualified person in order to avoid a hazard.
- When the appliance is used in a bathroom, unplug it after use since the proximity of water may cause a hazard even when the appliance is switched off.

**WARNING** Do not use this appliance near bathtubs, showers, basins, or other vessels containing water.

- Do not use the appliance for any other purposes than those described in this instruction manual.
- This appliance can be used by children aged from 8 years and above; Hazards involved if persons with reduced physical, sensory or mental capabilities, or lack of experience and knowledge, have been given supervision or instruction concerning use of the appliance in a safe way.
- Children shall not play with the appliance. Cleaning and user maintenance shall not be made by children without supervision.
- Do not use outdoors. Always unplug the appliance from the power supply when not in use and before cleaning.
- Do not use other attachments than which supplied.
- Store the appliance in a cool, dry place. Do not use it when there is water in your hands.
- Do not use paint thinner, benzene, alcohol, etc. to clean this product.
- Do not use appliance near petroleum gas or other flammable products (such as volatile matter, paint thinner, aerosol etc.)
- Never wrap the power cord around the appliance, as this can result in damage. Check the power cord and the appliance regularly for visible damage

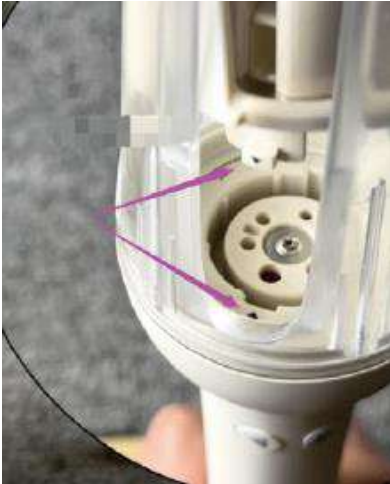
## Overview of the appliance



1. On/off indicator
2. 5-claws support
3. Swivel base
4. Fixed base
5. Curl direction button
6. Set temperature LED indicator
7. On/off button (ON/OFF) and temperature setting
8. Swivel electric cable
9. Curling chamber
10. 25mm curling barrel
11. 32mm curling barrel
12. 38mm curling barrel

## Operation Instructions

### Curling barrel assembly



1. Choose the cylinder with the necessary diameter (25mm, 32mm, 38mm) depending on the size of the curl desired.
2. Align the triangle at the base of the cylinder with the triangle at the inside base of the 5-prong holder.
3. Gently push the cylinder down and rotate clockwise
4. To remove the cylinder, rotate it anticlockwise and gently extract it from its seat.



### Hair curling

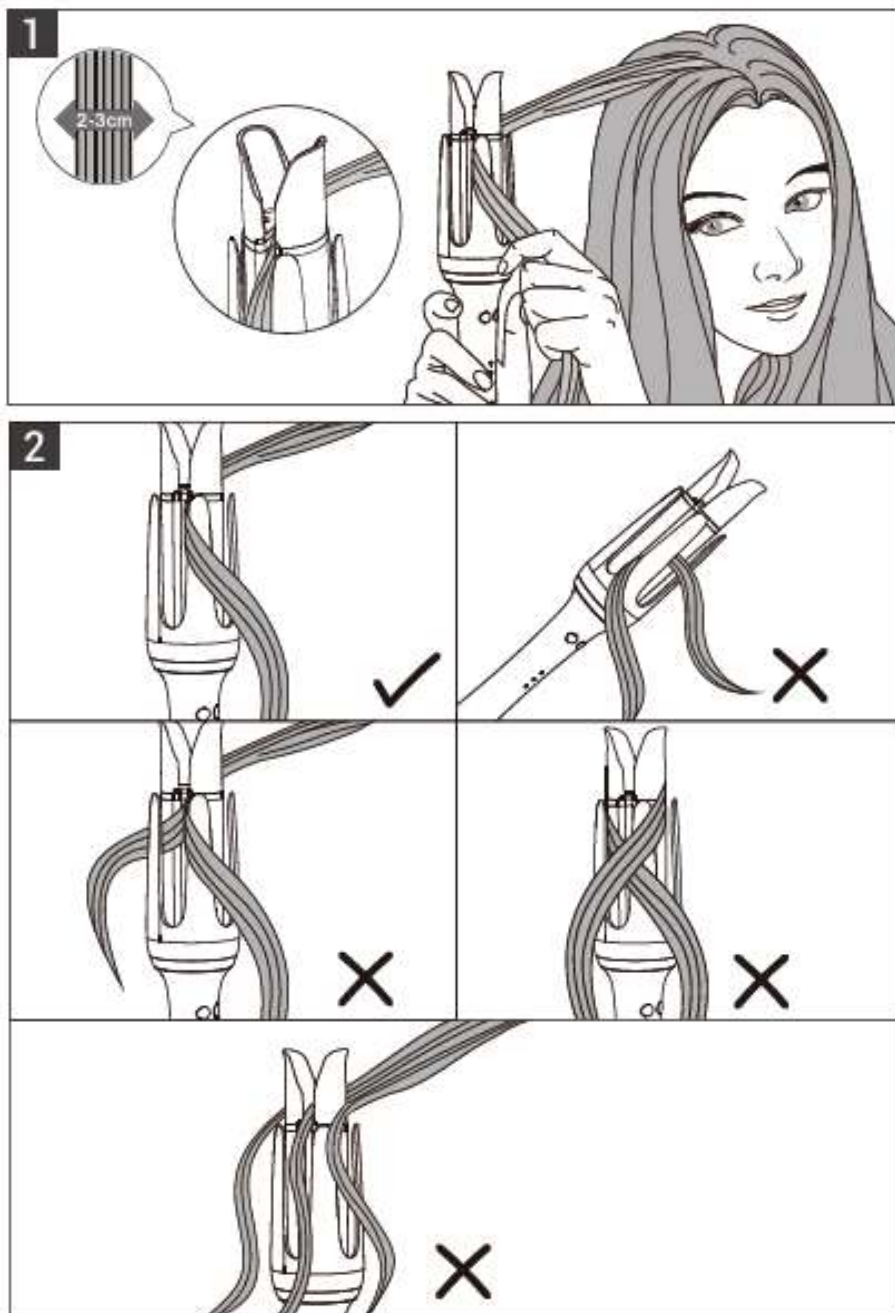
Insert the plug into the socket.

Press the on/off button for 3" to turn on the appliance. Press the button once to set the desired temperature (165°C, 190°C, 210°C).

The LED indicator flashes until the set temperature is reached; when the indicator stops flashing the appliance has reached the set temperature and is ready for use.

#### NOTE

If the cylinder is not installed or is not installed correctly, the three temperature LED indicators flash when the appliance is turned on until the appliance is automatically turned off.



1. Insert a hair strand 2-3 cm wide inside the opening of the cylinder and then between two of the five tips of the support.
2. Pay attention to the positioning of the hair in the cylinder: place the strand of hair as indicated in the drawing, inserting the hair from the part of the cylinder with the shorter opening and making the hair come out from the longer opening. To make it easier to insert the hair into the appliance, we recommend twisting the strand before inserting it into the cylinder.
3. Keep the curling iron in a vertical position. Choose a curl direction and hold down the direction button until the section of hair is rolled around the barrel.
4. Release the direction button and wait 8" until the device emits 2 beeps.
5. Gently release the hair by slowly moving the appliance downwards.
6. Repeat the operations of points 2, 3, 4 until the desired result is achieved.

**TECHNICAL DATA COD. NB130**

Power: 25#35W, 32#45W, 38#55W

Voltage: 100-240V, 50Hz/60Hz

Cylinders: diametro 25mm, 32mm, 38mm

Cable lenght: 2 m

Adjustable temperature: 170°C-190°C-210°C

Product dimensions: 300\*60mm

Net weight 0,6 Kg – Gross weight 0,7 Kg

**INFORMATION TO USERS OF DOMESTIC EQUIPMENT****PRODUCT DISPOSAL AT THE END OF LIFE**

Pursuant to Legislative Decree No. 49 of 14 March 2014 "Implementation of Directive 2012/19/EU on waste electrical and electronic equipment (WEEE)".



The symbol of the crossed-out wheeled bin on the equipment indicates that the product at the end of its useful life must be collected separately from other waste. The user must, therefore, deliver the equipment intact of its essential components at the end of its useful life to the appropriate separate collection centers for electronic and electrotechnical waste, or return it to the retailer when purchasing new equipment of an equivalent type, on a one-to-one basis, or 1-to-zero for equipment with a longer side of less than 25 cm.

Adequate separate collection for the subsequent sending of the discharged equipment for recycling, treatment and environmentally compatible disposal helps to avoid possible negative effects on the environment and health and favors the recycling of the materials of which the equipment is composed. Unauthorized disposal of the product by the user entails the application of administrative sanctions pursuant to Legislative Decree No. 49 of 14 March 2014.

**WARRANTY AND TECHNICAL ASSISTANCE****LEGAL WARRANTY**

The products marketed by NECCHI in Italy are covered by the free legal guarantee provided for in favor of consumers, i.e. non-professional purchasers, under articles 128 to 135 of the Consumer Code (Legislative Decree 06/09/2005 no. 206).

The statutory warranty lasts for 24 months from the date of delivery to the consumer as understood above and is provided by the seller, i.e. the party who supplied him with the product, to whom the consumer must therefore turn.

By virtue of the statutory warranty, the consumer may request the seller, at its option, (1) to repair the goods or (2) to replace them, free of charge in either case, unless the remedy requested is objectively impossible or excessively onerous compared to the other, as regulated in Art. 130 para. 4.

Alternatively, if one of the following situations occurs, the consumer may request, at his or her choice, (3) an appropriate price reduction or (4) termination of the contract:

- (a) repair and replacement are impossible or excessively expensive;
- (b) the seller has not repaired or replaced the goods within a reasonable period of time
- (c) the replacement or repair previously carried out caused significant inconvenience.

In determining the amount of the reduction or the sum to be refunded, the use of the property shall be taken into account.



#### LEGAL AND ADDITIONAL CONVENTIONAL WARRANTY ON PRODUCTS MARKETED BY NECCHI IN ITALY

In addition to the legal guarantee in favor of consumers, i.e. non-professional purchasers, provided for in Articles 128 to 135 of the Consumer Code (Legislative Decree No. 206 of 06/09/2005), whose rights recognized to consumers remain in any case firm and unaffected

"NECCHI" which is a trademark of BTV S.r.l - Registered Office: Lungotevere dei Mellini, 44, Scala Valadier 2/B, 00193 - Rome (hereinafter NECCHI) provides the consumer, on the products it markets in Italy, Republic of San Marino and Vatican City, with its own conventional warranty as defined below:

##### 1. Subject matter and duration of the contractual guarantee

The conventional warranty covers "All models of household appliances marketed by NECCHI, and their accessories".

The conventional guarantee consists of free repair and/or replacement - at NECCHI's option - of household appliances and accessories sold together with household appliances that are found to be faulty in manufacture or materials during the following time periods:

- for a period of 24 twenty-four months starting from the date of purchase (receipt or invoice shall serve as proof), as far as household appliances are concerned;
- for a period of 6 (six) months from the date of purchase, as determined above, with respect to accessories sold with the appliance.

##### 2. Exclusion from conventional warranty:

The guarantee does NOT cover defects arising from:

- 1) Failure to comply with the instructions for the correct use of the device.
- 2) Connection to devices not supplied and/or use of non-original batteries and/or accessories.
- 3) Modifications or repairs carried out by persons not authorized by the manufacturer.
- 4) Modification, adjustment or alteration of software or hardware by persons not authorized by the manufacturer.
- 5) Damage to the product resulting from bad weather (e.g. lightning), fire, moisture, seepage of liquids or food, chemicals, file downloads, accidental events, high voltage, corrosion, oxidation.

Furthermore, as mentioned above, the conventional warranty does not cover the product and its accessories that are not placed on the Italian market, in the Republic of San Marino or Vatican City by NECCHI.

##### 3. Who to contact for the provision of the Conventional Guarantee service

The consumer may make a request for technical assistance by filling in the appropriate form at the following address: <http://www.customercare.necchi.it>

Alternatively, the consumer may contact the service department via the dealer from whom he purchased the product.

##### 4. Availability of these Conventional Guarantee Conditions

These Conventional Guarantee Conditions are published on the website at the following address

<http://www.necchi.it/> and are downloadable from it.

**DECLARATION OF CONFORMITY**

HAIR CURLER COD. NB130



The complete Declaration of Conformity is available from:

BTV S.r.l - Registered Office: Lungotevere dei Mellini, 44, Scala Valadier 2/B, 00193 - Rome (RM)

Made in China

"NECCHI" is a trademark distributed by BTV S.r.l

Registered Office: Lungotevere dei Mellini, 44, Scala Valadier 2/B, 00193 - Roma (RM)

