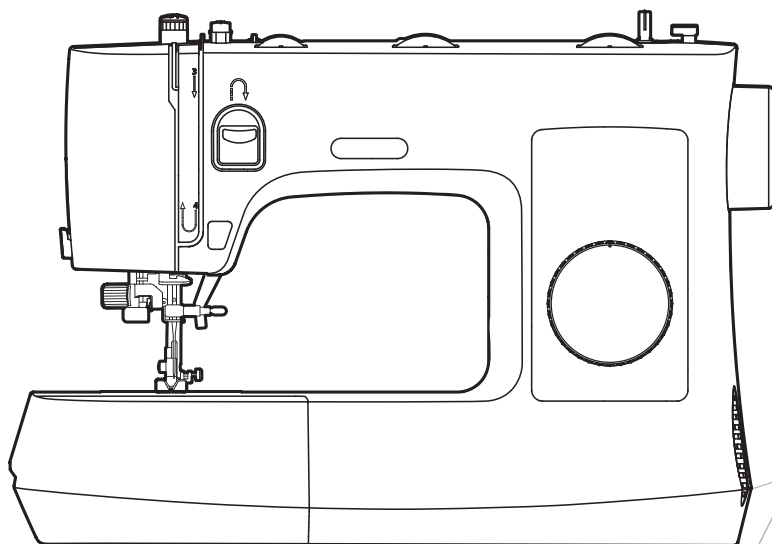


NECCHI

Manuale istruzioni

MACCHINA PER CUCIRE
MOD. QD61AP COD. C35



NecchiAIO

Enjoy your Necchi time!



DATI TECNICI

Tensione:220-240V AC

Frequenza:50-60 Hz

Potenza:60W

Classe di isolamento: Class II

Codice:C35

Modello:QD61AP

IMPORTANTI ISTRUZIONI DI SICUREZZA

Quando si utilizza un apparecchio elettrico si devono seguire le precauzioni di sicurezza di base, tra cui quelle di seguito riportate.

Leggere attentamente il presente manuale istruzioni prima di utilizzare la macchina.

PERICOLO - Per ridurre il rischio di scosse elettriche:

1. Non lasciare incustodita la macchina quando è collegata alla presa di corrente.
2. Staccare sempre questa macchina per cucire dalla presa di corrente dopo averla usata e prima di pulirla.

ATTENZIONE - Per ridurre il rischio di scottature, incendi, scosse elettriche o lesioni a persone:

1. Leggere interamente le istruzioni prima di utilizzare l'apparecchio.
2. Tenere il presente manuale istruzioni in prossimità della macchina pronto per essere consultato all'occorrenza.
3. Utilizzare la macchina in un ambiente al riparo da umidità.
4. Non lasciare usare la macchina come giocattolo: occorre fare molta attenzione quando viene utilizzata nelle vicinanze di bambini.
5. La macchina può essere utilizzata da bambini di età superiore a 8 anni, da persone con capacità fisiche, sensoriali o mentali ridotte o da persone inesperte e con scarsa conoscenza al riguardo. A tale proposito dovranno essere preventivamente istruite circa il corretto utilizzo dell'apparecchio e consapevoli dei rischi ad esso connessi.
6. I bambini non possono giocare con l'apparecchio.
7. La pulizia e la manutenzione dell'apparecchio non possono essere eseguite da bambini senza apposita supervisione.
8. Staccare la spina dalla presa di corrente quando si eseguono operazioni nella zona ago, come infilare/sostituire l'ago, inserire la spolina, sostituire il piedino.
9. Per scollegare la macchina, portare tutti i comandi in posizione OFF ("O"), quindi staccare la spina dalla presa di corrente.
10. Staccare la spina dalla presa di corrente quando si tolgono coperture, si esegue la lubrificazione o quando si effettuano regolazioni indicate in questo manuale.
11. Non utilizzare la macchina all'aperto.
12. Non staccare la spina tirando il cordone ma afferrando la spina stessa.
13. Restituire questa macchina per cucire al centro assistenza più vicino oppure al proprio rivenditore in caso di sostituzione della lampadina LED.

14. Non appoggiare nulla sopra il pedale di comando (reostato).
15. Non utilizzare la macchina con le aperture di ventilazione bloccate; mantenere le stesse ed il pedale di comando liberi da peluria, polvere e stoffa accumulata.
16. Utilizzare esclusivamente un pedale di comando compatibile con la presente macchina. Non utilizzare il pedale se il cavo elettrico risulta danneggiato. In caso fosse danneggiato, sostituirlo immediatamente con uno originale; tale operazione deve essere eseguita da personale qualificato.
17. Il cavo elettrico del pedale di comando non può essere riparato; se risulti danneggiato deve essere necessariamente sostituito con uno nuovo.
18. Non lasciare cadere né inserire alcun oggetto in alcuna apertura/sfiato.
19. Utilizzare il presente apparecchio esclusivamente per l'impiego previsto come descritto in questo manuale istruzioni.

CONSERVARE IL PRESENTE MANUALE ISTRUZIONI

Questa macchina è stata progettata e costruita ad esclusivo uso domestico.

Utilizzare la macchina con una temperatura compresa fra 5°C e 40°C.
Temperature più alte/basse potrebbero comprometterne il regolare funzionamento.

Per spostare la macchina afferrare l'incavo di trasporto posteriore con una mano e con l'altra mano sorreggerla da sotto.

GARANZIA

L'apparecchio Necchi acquistato è di ottima qualità ed è stato progettato e prodotto con cura e contro ogni difetto di materiale o fabbricazione.

Il presente prodotto è inteso per uso domestico. Non è consentito l'uso professionale. I prodotti venduti ai consumatori sono coperti dalla garanzia legale di conformità dei beni prevista dal Codice del Consumo detta "Garanzia legale".

Ai sensi di quanto previsto dal codice del consumo, i prodotti venduti a consumatori in Italia sono garantiti per due anni dalla consegna – per qualsiasi difetto di conformità.

La Garanzia legale opera nei confronti del venditore, previa dimostrazione della data di consegna, e copre i soli difetti segnalati al venditore entro due mesi dalla scoperta.

In caso di difetto del prodotto Necchi, la Garanzia legale dà diritto al ripristino della conformità del prodotto mediante riparazione o sostituzione senza spese a carico del consumatore il quale può chiedere, a sua scelta, la riparazione o la sostituzione del prodotto, salvo che il rimedio richiesto sia oggettivamente impossibile o eccessivamente oneroso rispetto all'altro.

In alternativa, la Garanzia legale dà diritto a una riduzione del prezzo di acquisto del prodotto difettato o alla risoluzione del contratto se: (i) la riparazione e la sostituzione del prodotto sono impossibili o eccessivamente onerose; (ii) il venditore non ha provveduto alla riparazione o sostituzione entro un termine congruo; oppure (iii) la riparazione o sostituzione precedentemente effettuata ha causato notevoli inconvenienti al consumatore. Un difetto di conformità di lieve entità per il quale non è stato possibile o eccessivamente oneroso esperire i rimedi della riparazione o della sostituzione, non dà diritto alla risoluzione del contratto.

Per l'esercizio della Garanzia legale il consumatore può rivolgersi direttamente al venditore presso cui ha acquistato il prodotto Necchi.

Per un uso corretto del prodotto, il consumatore è invitato a leggere attentamente le istruzioni e avvertenze contenute nel presente "Manuale istruzioni" e/o indicate sul prodotto stesso e ad attenersi scrupolosamente alle indicazioni ivi contenute.

Importato da NECCHI ITALIA SRL Via Cancelliera, 60-00072 Ariccia (Roma) – IT

Indice

Introduzione alla macchina

Parti principali della macchina	2
Vista frontale.....	2
Vista zona ago.....	2
Vista posteriore.....	2
Accessori	3
In dotazione.....	3
Optional.....	3
Collegamento della macchina alla rete elettrica	4
Pedale di comando (reostato)	4

Impostazione macchina

Allunga base/vano porta accessori	6
Braccio libero.....	6
Leva alza piedino a due scatti	7
Regolazione pressione piedino	7
Avvolgimento spolina	8
Inserimento spolina	10
Infilatura superiore	11
Pescare il filo dalla spolina	14
Sostituzione ago	15
Combinazione ago/tessuto/filo	16
Combinazione ago/tessuto/filo	17
Sostituzione piedino premistoffa	18
Rimuovere il piedino premistoffa	18
Inserire il piedino premistoffa.....	18
Rimuovere/inserire il supporto piedino	18
Inserimento guida bordo/trapunta	18
Innesto/disinnesto griffa trasporto	19
Tensione filo	20

Cucitura di base

Scelta del punto	22
Punto dritto	23
Regolazione lunghezza punto	23
Posizione ago punto dritto	23
Punto zigzag	24
Regolazione lunghezza punto	24
Regolazione larghezza punto	24
Iniziare a cucire	25
Consigli utili	27
Leva retro punto	27
Cucitura di curve	27
Cucitura di angoli.....	28
Cucitura di tessuti elasticizzati	28
Cucitura di tessuti leggeri.....	28
Cucitura tessuti pesanti	29

Punti utili

Punti elastici	31
Punto dritto elastico	31
Punto zigzag elastico	31
Cucitura nastro elastico	32
Punto sopraggitto	33
Piedino a rulli	33
Orlo invisibile	34
Realizzazione asola 1 tempo	35
Asola su tessuti elasticizzati	37
Cucitura bottone	38
Inserimento cerniera lampo	39
Cucitura cerniera lampo centrale	39
Cucitura cerniera lampo laterale	40
Arricciatura	41
Punto smock	42
Rammendo, ricamo a mano libera e monogrammi	43
Preparazione della macchina	43
Rammendo	44
Ricamo a mano libera	44
Monogrammi	44
Quilting	45
Utilizzo della guida bordo/trapunta	45
Cucitura patchwork	45
Punto patchwork	46
Piedino in teflon	46
Appliquè	47
Fagoting	47
Punto smerlo	48
Orlo smerlo	48
Punto conchiglia	48
Supporto per cucitura sul Jeans	49
Sostituzione dell'ago	49
Scegliere il giusto spessore	49
Come cucire un bottone	49

Cura e manutenzione Individuazione guasti

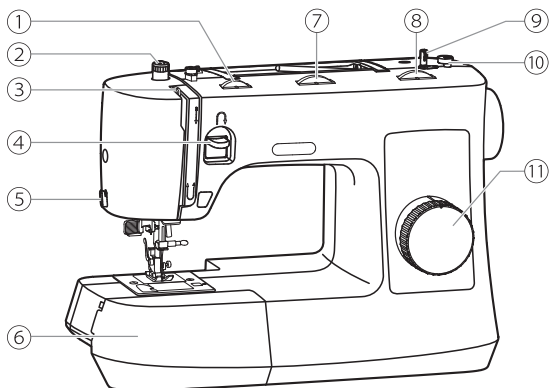
Cura e manutenzione	51
Pulizia vano crochet	51
Pulizia delle superfici	51
Individuazione guasti	52



Introduzione alla macchina

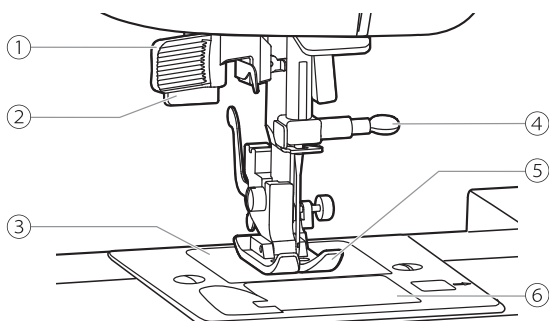


Parti principali della macchina



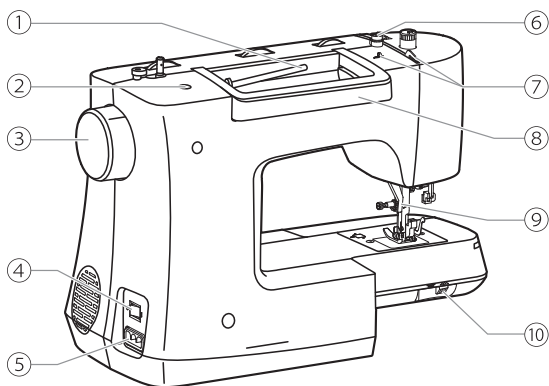
❖ Vista frontale

- ① Selettore tensione filo superiore
- ② Selettore regolazione pressione piedino
- ③ Leva tendi filo
- ④ Leva retro punto
- ⑤ Taglia filo laterale
- ⑥ Allunga base/vano porta accessori
- ⑦ Selettore larghezza punto
- ⑧ Selettore lunghezza punto
- ⑨ Fermo avvolgi spolina
- ⑩ Perno avvolgi spolina
- ⑪ Selettore punto



❖ Vista zona ago

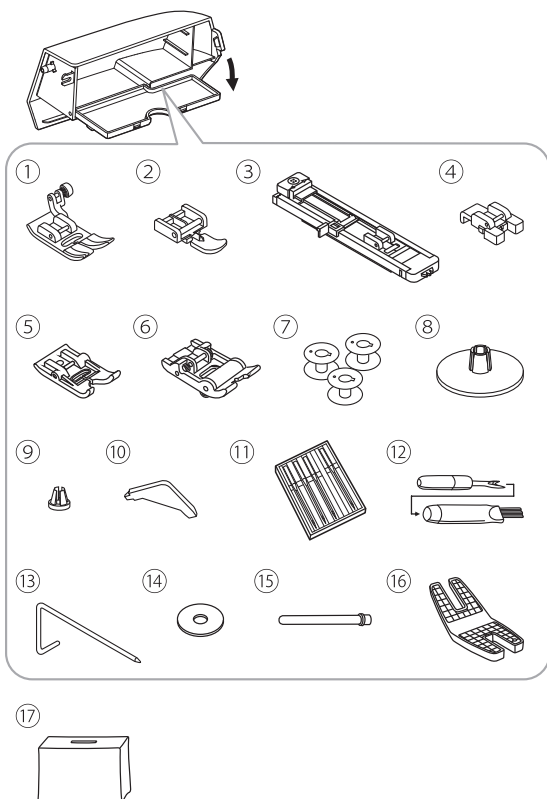
- ① Infilaguglia automatico
- ② Leva asola automatica
- ③ Placca ago
- ④ Vite morsetto ago
- ⑤ Piedino premistoffa
- ⑥ Copri spolina



❖ Vista posteriore

- ① Porta spola orizzontale
- ② Foro porta spola ausiliario
- ③ Volantino
- ④ Interruttore accensione
- ⑤ Presa di corrente
- ⑥ Guidafile avvolgi spolina
- ⑦ Guidafile superiore
- ⑧ Maniglia di trasporto
- ⑨ Leva alza piedino
- ⑩ Leva esclusione trasporto

Accessori



Gli accessori inclusi sono riposti all'interno del vano porta accessori.

❖ In dotazione

- ① Piedino standard (montato sulla macchina)
- ② Piedino cerniera lampo
- ③ Piedino asola
- ④ Piedino cucitura bottone
- ⑤ Piedino in teflon
- ⑥ Piedino a rulli
- ⑦ Spoline (4x) (1x inserita nel crochet)
- ⑧ Ferma spola (grande)
- ⑨ Ferma spola (piccolo)
- ⑩ Cacciavite a L
- ⑪ Set di aghi (90/14, 100/16, 110/18x2)
- ⑫ Apri asola/scucitore/spazzolina
- ⑬ Guida bordo/trapunta
- ⑭ Feltro anti scivolo spola
- ⑮ Porta spola ausiliario
- ⑯ Supporto per cucitura sul Jeans
- ⑰ Copertura antipolvere

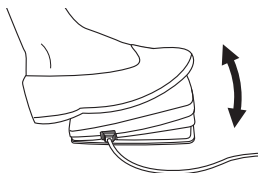
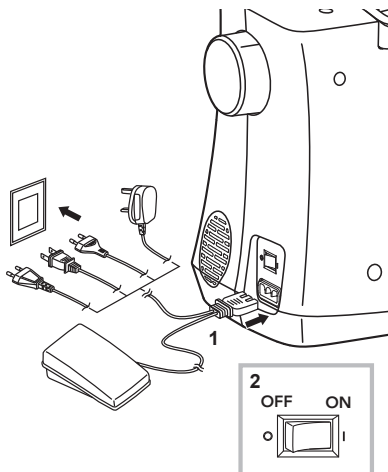
❖ Optional

- ① Piedino punti satin
- ② Piedino sopraggitto
- ③ Piedino orlo arrotolato
- ④ Piedino orlo invisibile
- ⑤ Piedino arricciatore

Note

Per acquistare piedini ed accessori optional fare riferimento al proprio rivenditore di fiducia.

Collegamento della macchina alla rete elettrica



⚠ Attenzione

Portare l'interruttore di accensione su OFF ("O") e staccare la presa di corrente a muro quando la macchina non viene utilizzata oppure prima di sostituire o inserire parti.

Prima di collegare la macchina alla presa di corrente accertarsi che tensione e frequenza indicate sulla targa dati corrispondano a quelle della rete.

Appoggiare la macchina su una superficie stabile.

1. Collegare la macchina alla presa di corrente come mostra la figura a fianco.
2. Portare l'interruttore di accensione su ON ("I").

La lampadina LED si illumina non appena porta l'interruttore di accensione su ON ("I").

❖ Pedale di comando (reostato)

A macchina spenta inserire la presa del pedale (reostato) all'interno del connettore della macchina.

Premere con il piede sul pedale esercitando una leggera pressione: più a fondo si preme, maggiore è la velocità di cucitura. Rilasciando il pedale la cucitura si arresta.

Premendo a fondo una sola volta sul pedale e rilasciandolo subito dopo, è possibile alzare/abbassare l'ago rispetto alla sua posizione di arresto (in alto oppure in basso).

Note

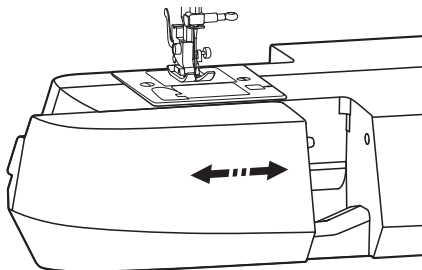
Per dubbi circa il collegamento della macchina per cucire alla propria rete elettrica locale, rivolgersi ad un elettricista qualificato.



| Impostazione macchina

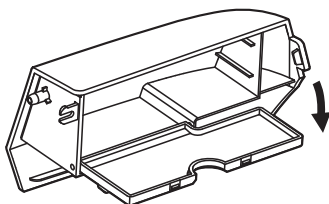


Allunga base/vano porta accessori

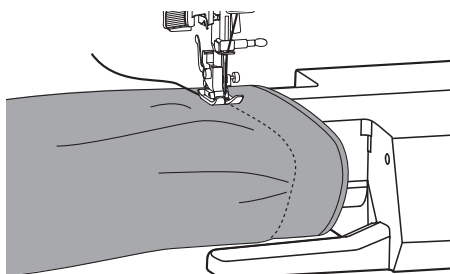


Per estrarre l'allunga base dalla sua sede, tirarlo verso sinistra facendolo scorrere verso l'esterno.

Per inserire l'allunga base farlo scivolare verso destra fino a sentire un click di avvenuto innesto.



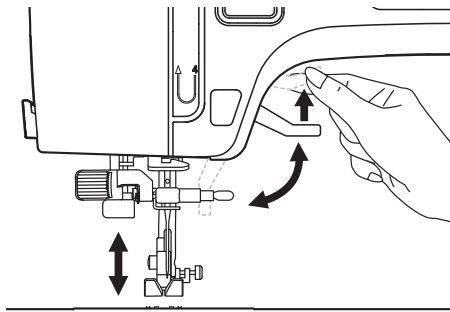
La parte anteriore dell'allunga base viene utilizzata per riporre gli accessori forniti in dotazione.



❖ Braccio libero

Il braccio libero esegue con facilità orli tubolari su pantaloni, maniche, polsini, indumenti da neonato.

Leva alza piedino a due scatti



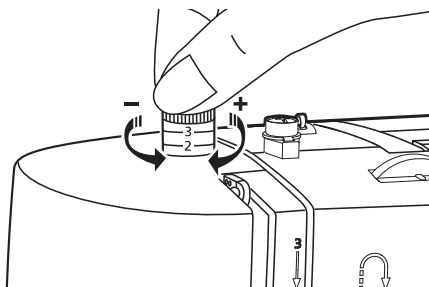
La leva alza piedino permette di abbassare/alzare il piedino premistoffa.

Per sollevare la leva alza piedino con alzata extra, sollevare la leva esercitando una leggera pressione verso l'alto, oltre la sua posizione normale.

Note

Per procedere all'operazione l'ago deve trovarsi nella sua posizione più elevata.

Regolazione pressione piedino



La pressione con cui la barra ago spinge sul piedino premistoffa è già impostata dalla fabbrica e non sono necessarie regolazioni per cucire su tessuti da leggeri a medio/pesanti.

Tuttavia in particolari circostanze potrebbe rendersi necessario modificare la pressione del piedino ruotando l'apposito selettore.

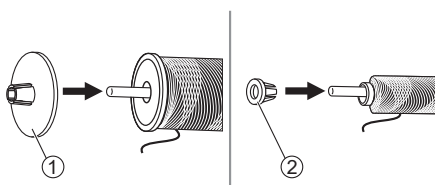
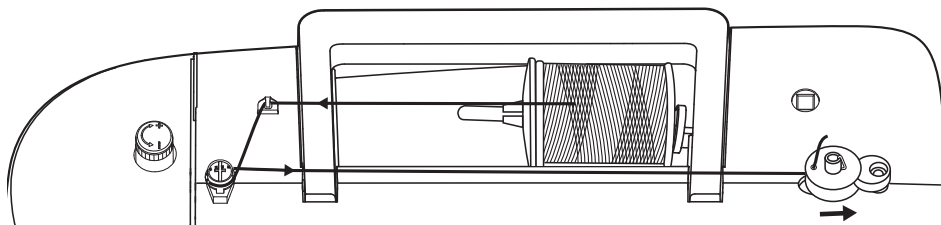
La pressione preimpostata del piedino è su "2".

Per cucire tessuti particolarmente sottili diminuire la pressione del piedino sulla barra ago ruotando il selettore in senso antiorario (verso i numeri bassi). Per cucire tessuti particolarmente spessi aumentare la pressione del piedino sulla barra ago ruotando il selettore in senso orario (verso i numeri alti).

Quando il selettore ha compiuto l'intera rotazione (sia in senso orario che antiorario) non girare ulteriormente il selettore.

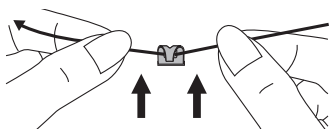
Avvolgimento spolina

La corretta esecuzione dell'infilatura della macchina è indispensabile al fine di garantire una cucitura regolare ed evitare difetti di vario genere.

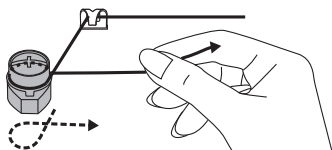


1. Posizionare il rocchetto di filo ed il ferma spola all'interno del porta spola orizzontale. Scegliere il ferma spola (grande o piccolo) in base al diametro del rocchetto di filo spingendolo contro il rocchetto fino a farlo aderire ad esso.

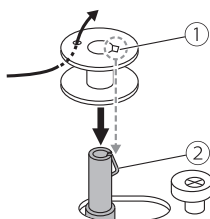
- ① Ferma spola grande
- ② Ferma spola piccolo



2. Portare il filo del rocchetto al guidafilo superiore e prendendolo fra pollice ed indice di entrambe le mani, passarlo sotto al relativo incavo.

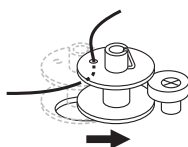


3. Avvolgere il filo in senso orario intorno al guidafilo avvolgi spolina.

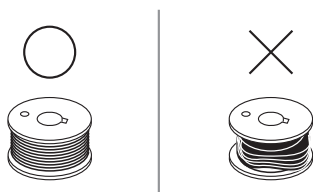
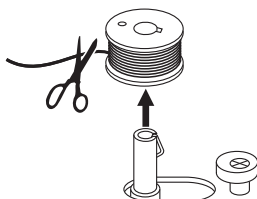
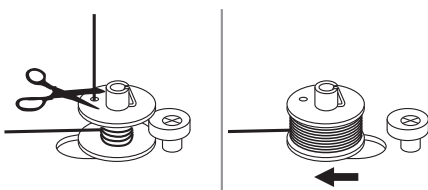
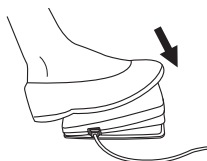
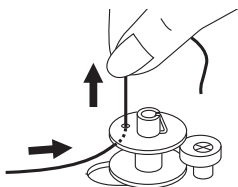


4. Inserire il capo del filo all'interno del foro laterale della spolina come mostrato in figura a fianco. Inserire la spolina vuota all'interno del perno avvolgi spolina facendo in modo che il suo foro sia allineato alla molla del perno stesso.

- ① Foro spolina
- ② Molla perno avvolgi spolina



5. Spingere la spolina verso destra fino a toccare il relativo fermo.



6. Trattenere il capo del filo fra indice e pollice.

7. Avviare la macchina attraverso il pedale di comando (reostato).

8. Dopo avere avvolto qualche giro, fermare la macchina e tagliare il filo in eccesso che fuoriesce dal foro della spolina; avviare nuovamente per proseguire il riempimento. Quando la spolina sarà piena, gira lentamente; a quel punto rilasciare il piede per arrestare la macchina. Riportare il perno avvolgi spolina verso sinistra.

9. Tagliare il filo e rimuovere la spolina dal perno avvolgi spolina.

Note

Quando il perno avvolgi spolina è spostato a destra in modalità di avvolgimento, il volantino è bloccato e non è possibile avviare la macchina. Per ripristinare la cucitura è necessario portare il perno avvolgi spolina verso sinistra.

Note

Accertarsi di avvolgere la spolina correttamente al fine di evitare la rottura dell'ago e garantire una tensione bilanciata del filo.

Inserimento spolina

⚠ Attenzione

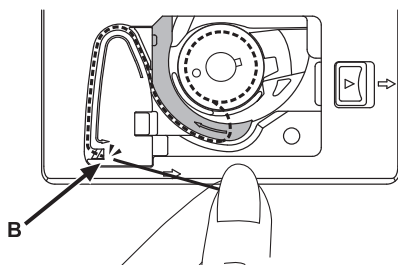
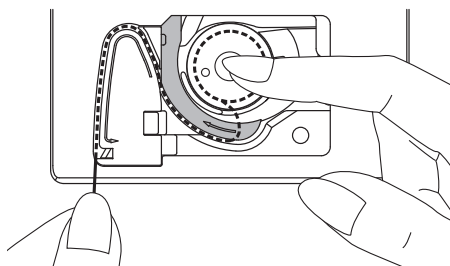
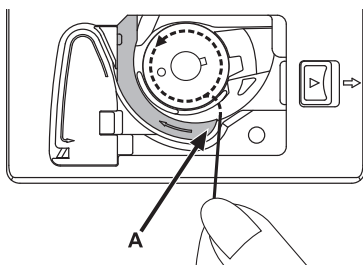
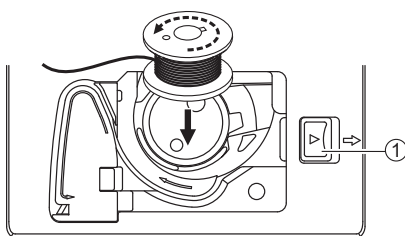
Portare l'interruttore su OFF ("O").

Quando si inserisce/rimuove la spolina, l'ago e la leva alza piedino devono essere completamente sollevati.

Premere la leva di sblocco del coperchio copri spolina per accedere al relativo vano.

① Leva sblocco coperchio copri spolina

Inserire la spolina all'interno del vano porta spolina facendo in modo che il filo si srotoli in senso antiorario (in direzione della freccia).



Guidare il filo all'interno della fessura (A).

Tenere ferma la spolina con il dito indice destro.

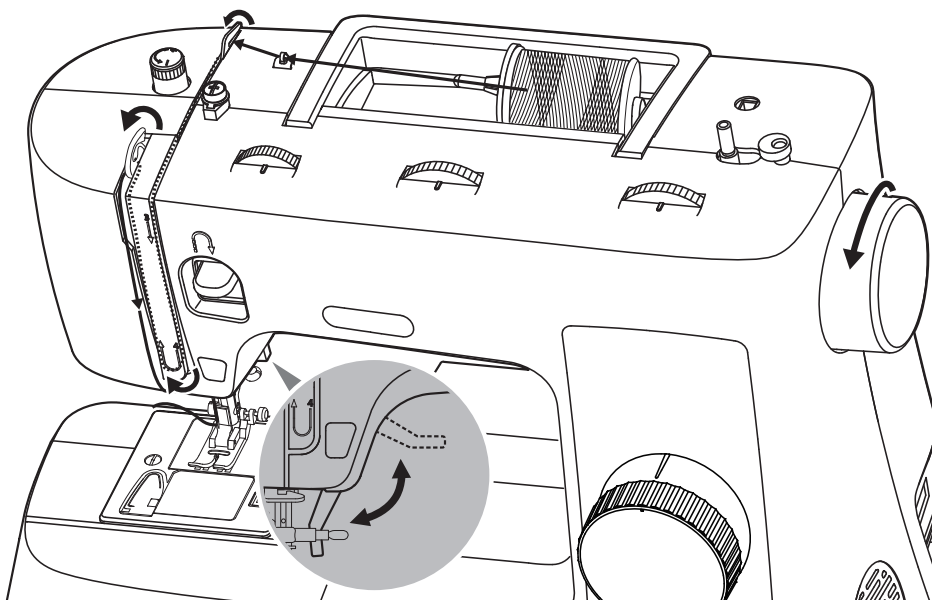
Con l'altra mano condurre il filo all'interno del percorso guidato.

Continuare a condurre il filo fino al punto (B) quindi tagliare il filo in eccesso tramite l'apposita lametta.

Chiudere il coperchio copri spolina.

Infilatura superiore

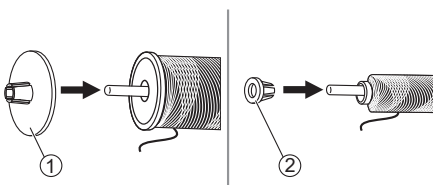
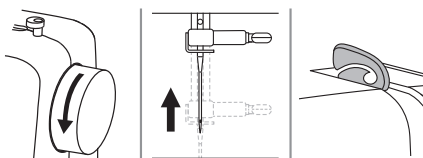
La corretta esecuzione dell'infilatura della macchina è indispensabile al fine di garantire una cucitura regolare ed evitare difetti di vario genere.



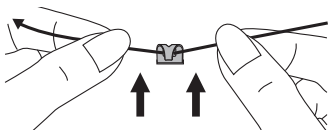
⚠ Attenzione

- Portare l'interruttore su OFF ("O").
- L'infilatura può essere utilizzata con aghi per macchine per cucire da 75/11-100/16.

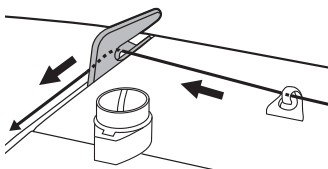
1. Sollevare la leva alza piedino.
2. Ruotare il volantino verso sè per portare l'ago nella sua posizione più elevata.



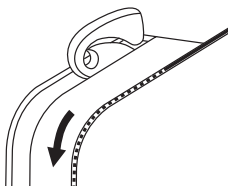
3. Posizionare il rocchetto di filo ed il ferma spola all'interno del porta spola orizzontale. Scegliere il ferma spola (grande o piccolo) in base al diametro del rocchetto di filo spingendolo contro il rocchetto fino a farlo aderire ad esso.
- ① Ferma spola grande
 - ② Ferma spola piccolo



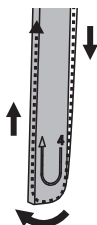
4. Portare il filo del rocchetto al guidafile superiore e prendendolo fra pollice ed indice di entrambe le mani, passarlo sotto al relativo incavo.



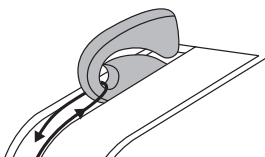
5. Tirare ancora il filo in avanti fino a raggiungere il secondo guidafile superiore; passarci il filo dietro come mostrato nella figura a fianco.



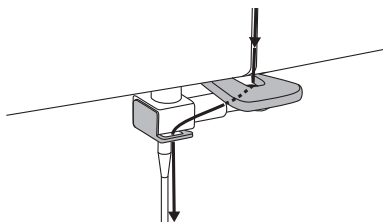
6. Continuare guidando il filo in basso lungo la fessura di destra dei dischi tensione.



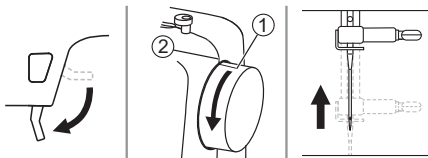
7. Passare il filo sotto la molla tendifilo quindi di nuovo in alto lungo la fessura di sinistra come mostrato nella figura a fianco.



8. Arrivati in alto passare il filo dietro l'apertura della leva tendifilo. Seguitare portando il filo in basso.

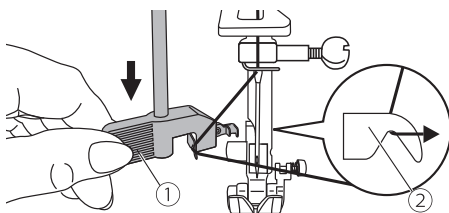


9. Condurre il filo dietro il guidafile inferiore quindi passarlo all'interno del guidafile posto sotto al morsetto ago.



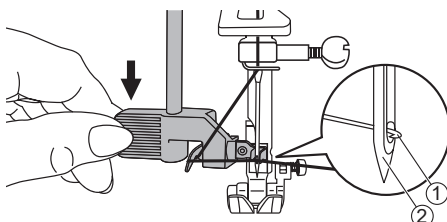
10. Abbassare la leva alza piedino. Portare l'ago in alto ruotando il volantino verso sè; la freccia disegnata sul volantino deve combaciare con la linea posta sulla scocca laterale.

- ① Freccia volantino
- ② Linea scocca laterale



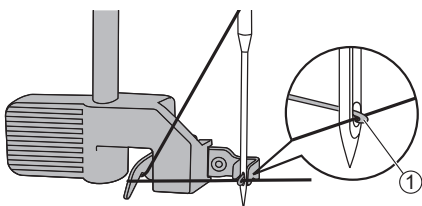
11. Abbassare la leva infila ago e contemporaneamente appoggiare il filo sotto il suo guidafile facendolo passare da destra verso sinistra.

- ① Leva infila ago
- ② Guidafile infila ago



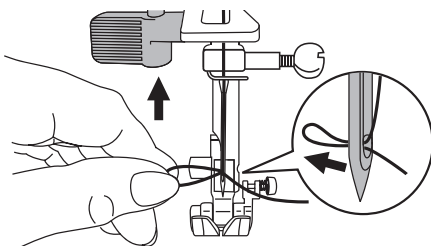
12. L'uncino girando si posiziona davanti la cruna dell'ago e subito dopo si inserisce al suo interno per predisporre l'infilatura automatica.

- ① Uncino infila ago
- ② Cruna dell'ago



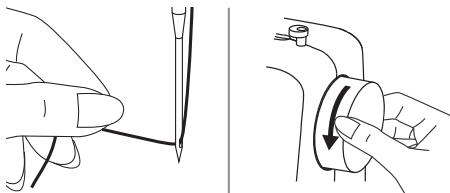
13. Passare il filo sotto l'uncino posizionato al di qua della cruna dell'ago.

- ① Uncino infila ago

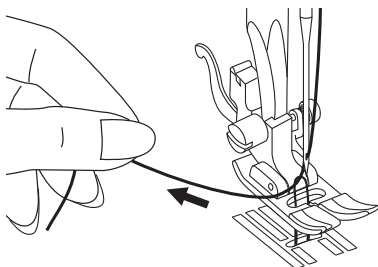


14. Continuando a trattenere il filo, rilasciare la leva infila ago e tirare indietro il cappio che si è formato dietro la cruna dell'ago lasciando circa 10 cm di filo di scarto dietro il piedino.

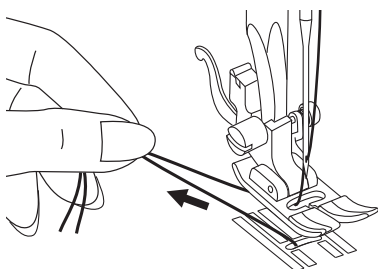
Pescare il filo dalla spolina



Tenere fra indice e pollice della mano sinistra il filo dell'ago; ruotare il volantino verso sè di un giro (l'ago deve scendere e salire) in modo da consentire all'ago di scendere nel crochet e al suo ritorno, tirare il filo verso l'esterno.



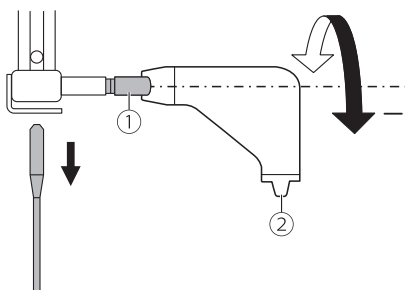
Tirare delicatamente il filo che fuoriesce dalla spolina sottostante, visibile attraverso un piccolo cappio che fuoriesce dalla placca ago.



Portare il filo dell'ago e il filo della spolina sotto e dietro il piedino premistoffa.

Sostituzione ago

Per evitare difetti e malfunzionamento, si raccomanda di sostituire regolarmente l'ago anche se non mostra segni apparenti di usura e di controllarne periodicamente il suo stato.



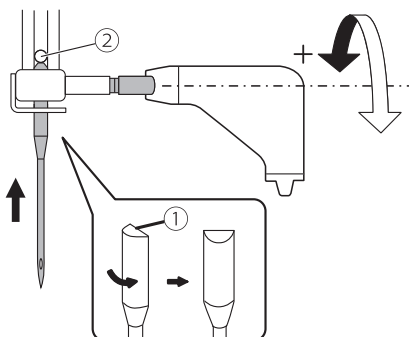
⚠ Attenzione

Portare l'interruttore su OFF ("O") prima di procedere alle seguenti operazioni.

Ruotare il volantino verso sè per portare l'ago nella sua posizione più elevata; allentare la vite del morsetto ago per rimuoverlo.

① Vite morsetto ago

② Cacciavite a L

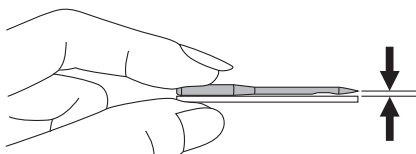


Inserire l'ago in modo che la parte piatta dello stelo sia rivolta dietro.

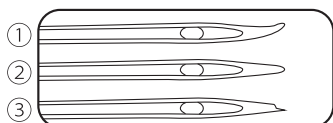
Spingere l'ago all'interno e in fondo al canale del morsetto ago fino a raggiungere il relativo fermo. Stringere la vite del morsetto ago.

① Parte piatta dello stelo

② Fermo del morsetto ago



L'ago deve essere in condizioni perfette.




Difetti più diffusi di un ago:

① ago piegato

② ago spuntato

③ ago scheggiato



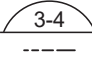
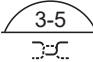



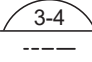
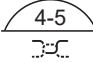



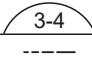
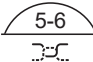



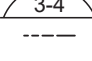
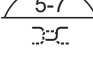



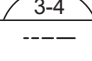
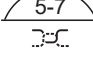

Combinazione ago/tessuto/filo

TESSUTO		FILO	MISURA AGO
Leggero	Cotone leggero, voile, seta, garza, organza, taffetà, pizzo, raso, tulle, crepe, mussola, fodera, geogette, shantung.	Cotone, nylon, poliestere, cotone ritorto.	65/9 - 75/11 
Medio	Cotone, satin, maglina, tricot, jersey, lino, batista, fresco lana.	Cotone, nylon, poliestere, cotone ritorto.	80/12 
Medio/ pesante	Cotone, lana, velluto a coste, jeans, denim, tweed, broccato.	Cotone, nylon, poliestere, cotone ritorto, cotone in fibra naturale.	90/14 
Pesante	Tela, lana, tende da esterno, tessuto trapuntato, tessuto da tappezzeria, canapa, tessuto nautico.	Cotone, poliestere, cotone ritorto, cotone in fibra naturale.	100/16 
Pesante	Lane pesanti, tessuti per cappotti, tessuti tappezzeria, alcuni cuoi e vinili.	Filo grosso, filo per tappeti.	110/18 

Note

- Generalmente filati sottili (più alto è il numero e più sottile è il filo) e aghi sottili (più alto è il numero e più spesso è l'ago) si utilizzano su tessuto da medio a leggero.
- Eseguire una prova con ago e filo prescelti, su un campione di tessuto di scarto identico a quello in cui si intende eseguire la cucitura finale.
- Utilizzare lo stesso filo per ago e spolina e inserire il piedino premistoffa adatto alla cucitura.
- Utilizzare uno stabilizzatore di rinforzo da posizionare sul rovescio del tessuto specialmente su indumenti quali maglia/maglina/jersey.
- Utilizzare ago misura 90/14 per cuciture su tessuto da medio a pesante come ad esempio denim, jeans, feltro oppure in presenza di tessuto rinforzato con stabilizzatore. Utilizzare ago misura 75/11 per cuciture su tessuto sintetico da medio a leggero.
- Normalmente il filo utilizzato per l'ago dovrebbe essere lo stesso di quello della spolina.

Combinazione ago/tessuto/filo

TESSUTO	FILO	MISURA AGO	SPECIFICAZIONE				
Cotone (Spessore fino a 6.0mm)	Cotone, nylon, poliestere, cotone ritorto (Spessore fino a 0.2mm)	Aghi universali con misura (90/14 - 100/16)		M 			
Jeans (Spessore fino a 6.0mm)	Cotone, nylon, poliestere, cotone ritorto, cotone in fibra naturale (Spessore fino a 0.3mm)	Aghi per il Jeans con misura (100/16 - 110/18)		M 			
Cotone Canvas (Spessore fino a 6.0mm)	Cotone, nylon, poliestere, cotone ritorto, cotone in fibra naturale (Spessore fino a 0.4mm)	Aghi per il Jeans con misura (90/14 - 100/16)		M 			
Pelle (Spessore fino a 5.0mm)	Nylon, poliestere, cotone in fibra naturale (Spessore fino a 0.3mm)	Aghi per la pelle con misura (100/16) Aghi universali con misura (110/18)		M 			
Tessuti sintetici (Spessore fino a 5.5mm)	Nylon, poliestere, cotone in fibra naturale (Spessore fino a 0.4mm)	Aghi per la pelle con misura (100/16) Aghi universali con misura (110/18)		M 			

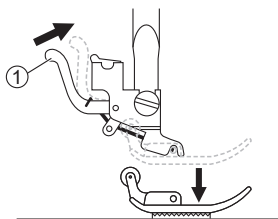
Note

- Usa ago e filato in accordo al tessuto da cucire.
- Per cuciture su tessuti spessi, posizionare l'ago al centro del piedino e procedere con cautela per evitare la rottura dell'ago.
- La misura di spessore del filato usato deve essere entro 0.3mm (#30). Usare filati di spessore grande per tessuti robusti.
- Per cuciture su sintetici o pelle usare il piedino in teflon.
- Per un risultato accurato della cucitura, seguire le indicazioni indicate nella tabella riportata sopra.
- Fare un test di cucito su un ritaglio del tessuto prima di procedere in maniera definitiva, per verificare tensioni e regolare scorrevolezza del lavoro.

Sostituzione piedino premistoffa

⚠ Attenzione

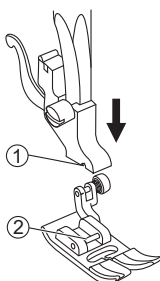
- Portare l'interruttore su OFF ("O") prima di procedere alle seguenti operazioni.
- Utilizzare il piedino premistoffa adatto al tipo di punto selezionato; il piedino non corretto potrebbe causare la rottura dell'ago.



❖ Rimuovere il piedino premistoffa

Sollevare la leva alza piedino. Sganciare il piedino premendo l'apposita leva di rilascio dietro al supporto.

- ① Leva rilascio piedino

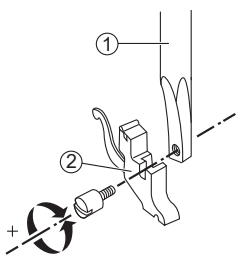


❖ Inserire il piedino premistoffa

Posizionare il piedino in modo che il perno centrale orizzontale si trovi sotto la scanalatura del supporto piedino.

Abbassando la leva alza piedino, il piedino premistoffa si aggancia automaticamente.

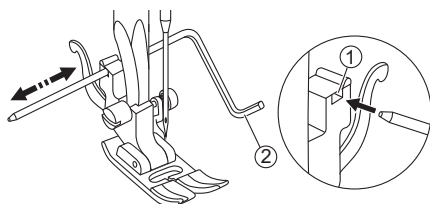
- ① Scanalatura supporto piedino
② Perno centrale orizzontale



❖ Rimuovere/inserire il supporto piedino

Sollevare la leva alza piedino ed allentare la vite che unisce il supporto piedino alla barra ago. Per il suo inserimento procedere in senso inverso.

- ① Barra ago
② Supporto piedino premistoffa

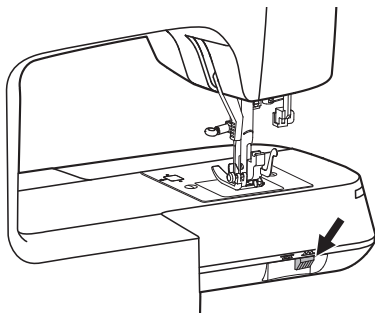


❖ Inserimento guida bordo/trapunta

Inserire la guida bordo/trapunta all'interno dell'apposita fessura posta sopra al supporto piedino. Regolare la guida in base alla distanza desiderata.

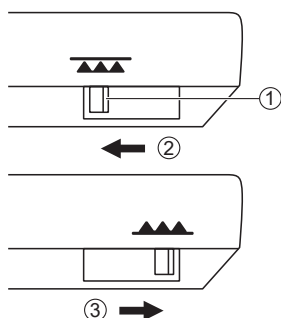
- ① Fessura supporto piedino
② Guida bordo/trapunta

Innesto/disinnesto griffa trasporto



La leva di esclusione del trasporto è posta nella parte posteriore del braccio libero.

Spostare la leva esclusione trasporto a sinistra per abbassare la griffa (disinnesto).
Spostare la leva esclusione trasporto a destra per alzare la griffa (innesto).



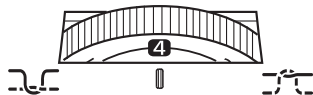
- ① Leva esclusione trasporto
- ② Posizione leva abbassata (disinnesto)
- ③ Posizione leva alzata (innesto)

Note

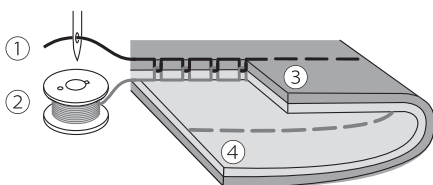
Ultimata la cucitura che prevede l'esclusione della griffa trasporto (monogrammi, ricamo a mano libera, rammendo) spostare la leva esclusione trasporto a destra per riportare la griffa in posizione di lavoro.

Tensione filo

La tensione del filo deve essere ben bilanciata per garantire una cucitura regolare. E' possibile regolare la tensione intervenendo sul selettore tensione filo superiore.

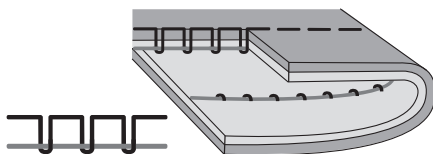


Impostazione tensione standard: "4".

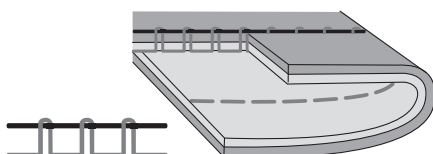


Quando la tensione del filo è bilanciata la cucitura risulta come nella figura a fianco.

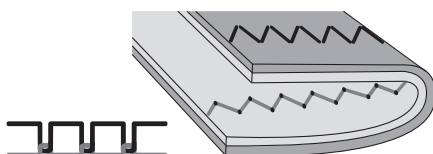
- ① Filo superiore
- ② Filo spolina
- ③ Dritto del tessuto
- ④ Rovescio del tessuto



Il filo superiore è visibile sul rovescio del tessuto: stringere la tensione filo superiore.



Il filo superiore tira sul dritto del tessuto: allentare la tensione filo superiore.



Tensione corretta per punto zigzag e punti decorativi.

Sui punti decorativi la cucitura è morbida senza increspature.

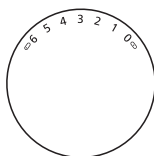
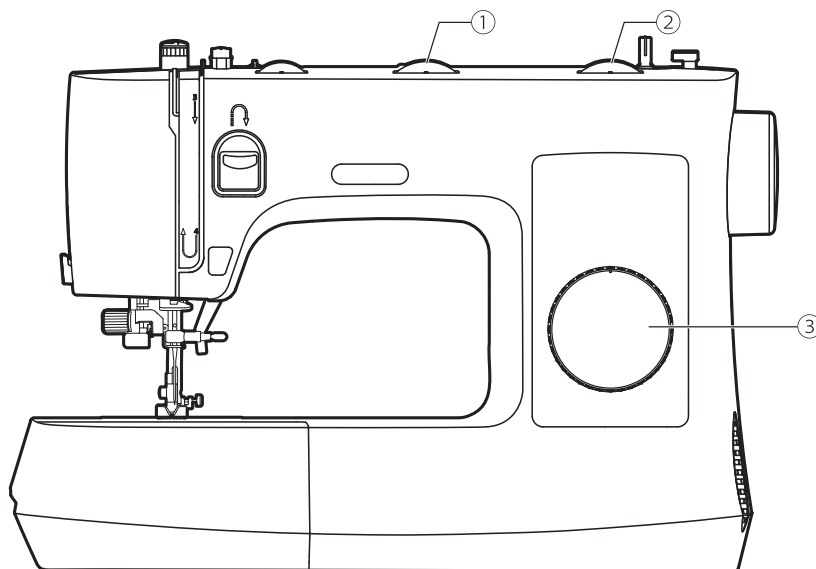
Il risultato migliore si ottiene quando il filo superiore è leggermente visibile sul rovescio del tessuto.



Cucitura di base

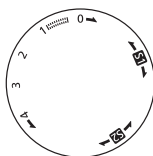


Scelta del punto



⌘

①



②

Per impostare il punto prescelto, ruotare l'apposito selettore (in senso orario oppure antiorario) fino a raggiungere il punto desiderato.

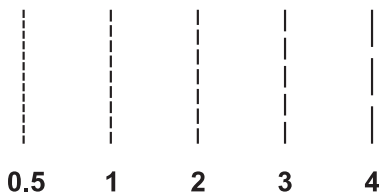
Per il punto dritto selezionare "1" ruotando il selettore punto.

Per il punto zigzag selezionare "⌘" ruotando il selettore punto. Regolare all'occorrenza lunghezza e larghezza punto in base al tessuto da cucire.

Per realizzare un qualsiasi altro punto ruotare il selettore sul punto desiderato oppure su "S1" o "S2" se si intende eseguire un punto elastico.

- ① Selettore larghezza punto
- ② Selettore lunghezza punto
- ③ Selettore punto

Punto dritto

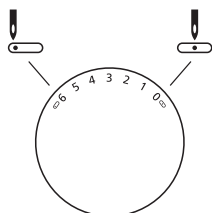


Utilizzare il piedino standard.

❖ Regolazione lunghezza punto

In base al tessuto prescelto potrebbe rendersi necessario regolare la lunghezza punto attraverso l'apposito selettore. Il punto si accorcia avvicinandosi a "0" e si allunga avvicinandosi a "4".

Generalmente più il tessuto e l'ago sono sottili più la lunghezza punto dovrebbe aumentare.

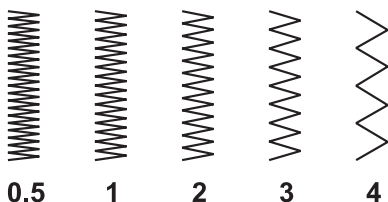


❖ Posizione ago punto dritto

Utilizzare il selettore larghezza punto per stabilire la posizione ago punto dritto.

Impostando "6" la posizione ago è a sinistra.
Impostando "0" la posizione ago è al centro.

Punto zigzag



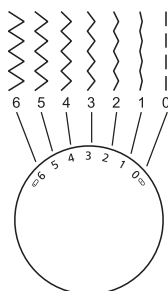
Utilizzare il piedino standard.

❖ Regolazione lunghezza punto

La densità del punto zigzag aumenta avvicinandosi a "0".

Il punto zigzag standard è impostato su "2,5" o minore.

Un punto zigzag fitto si riferisce ad un punto chiamato satin.



❖ Regolazione larghezza punto

In base al tessuto prescelto potrebbe rendersi necessario regolare la larghezza punto attraverso l'apposito selettore.

Il punto si restringe avvicinandosi a "0" e si allarga avvicinandosi a "6".

Iniziare a cucire

Utilizzare il piedino premistoffa consigliato in base alla cucitura da eseguire e riferirsi alla tabella riportata a pagina 15 circa la giusta combinazione di ago/tessuto/filo.



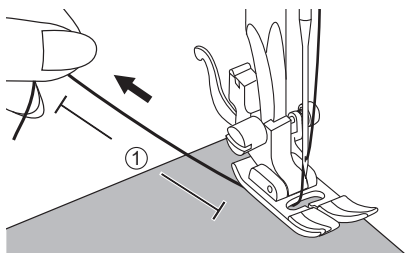
1. Portare l'interruttore su ON ("I").



2. Ruotare il volantino verso sè in senso orario per portare l'ago nella sua posizione più elevata.

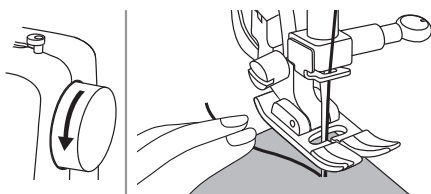


3. Sollevare la leva alza piedino. Ruotare il selettore punto sul punto desiderato.



4. Posizionare il tessuto sotto al piedino premistoffa; passare il filo al di sotto di esso lasciando circa 10 cm di filo di scarto dietro il piano di lavoro.

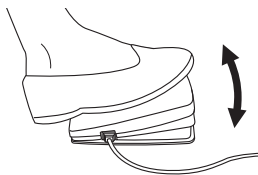
① 10cm



5. Ruotare il volantino verso sè in senso orario per abbassare l'ago nel tessuto.



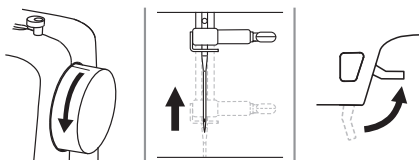
6. Abbassare la leva alza piedino.



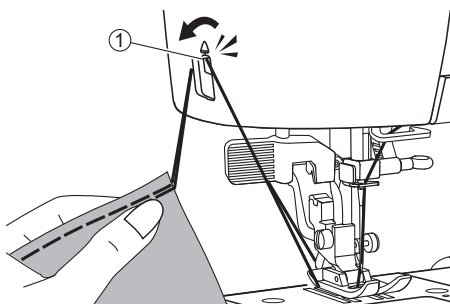
7. Premere leggermente il pedale di comando (reostato) ed iniziare a cucire guidando delicatamente il tessuto durante la cucitura.

Note

Premendo il tasto marcia indietro è possibile eseguire alcuni punti di rinforzo all'inizio/fine della cucitura (fare riferimento alla pagina successiva paragrafo "Consigli utili").



8. Terminata la cucitura, rilasciare il pedale di comando (reostato), ruotare il volantino verso sè e rimuovere la stoffa da sotto al piedino.



9. Guidare il tessuto verso la scocca laterale sinistra fino a raggiungere il taglia filo laterale. Tagliare il filo superiore e quello della spolina.

① Taglia filo laterale

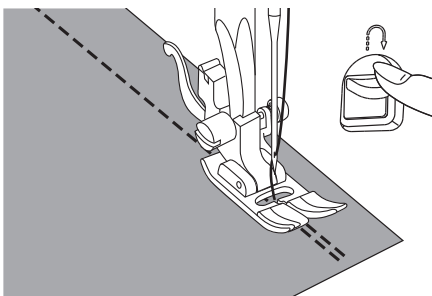
Consigli utili

Di seguito vengono descritti vari accorgimenti ed impostazioni che permettono di realizzare al meglio progetti di cucito ed evitare difetti e malfunzionamento della macchina.

Prima di iniziare a cucire eseguire una prova su un campione di scarto identico al tessuto su cui si intende eseguire la cucitura finale; i risultati dipendono dal tipo di tessuto e dal punto prescelto.

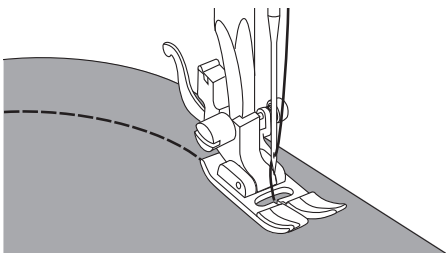
Una volta individuato il tessuto da cucire eseguire una prova su un campione di scarto regolando all'occorrenza la tensione del filo superiore, la larghezza e la lunghezza punto.

Per una buona riuscita del progetto finale tenere in considerazione: punto prescelto, tensione filo superiore, larghezza/lunghezza punto, strati di tessuto da cucire, abilità nelle operazioni di cucitura.



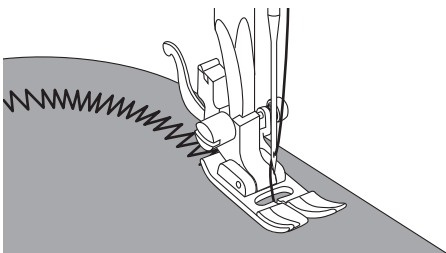
❖ Leva retro punto

La leva retro punto viene utilizzata per fermare il punto all'inizio e alla fine della cucitura. Premendo la leva la macchina cuce all'indietro (rinforzo punto 4-5 punti all'indietro); rilasciando la leva la macchina cuce in avanti.

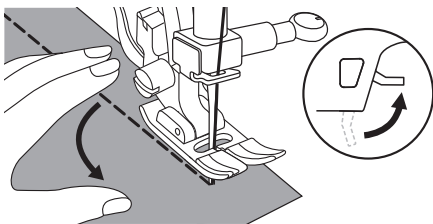


❖ Cucitura di curve

Cucire a velocità ridotta guidando contemporaneamente il tessuto lungo la curva da seguire.



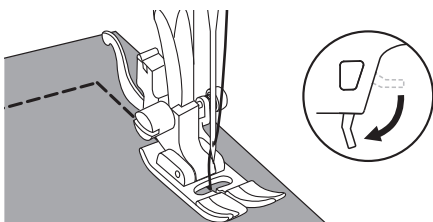
Selezionando il punto zigzag si raccomanda di impostare una lunghezza punto ravvicinata per facilitare l'operazione di cucitura lungo la curva.



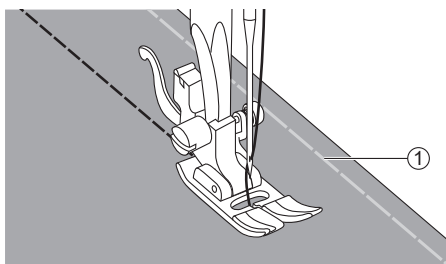
❖ Cucitura di angoli

Fermare la macchina in prossimità del punto in cui si intende girare.

Abbassare l'ago all'interno del tessuto e sollevare la leva alza piedino. Utilizzando l'ago come perno, ruotare il tessuto di 90°.



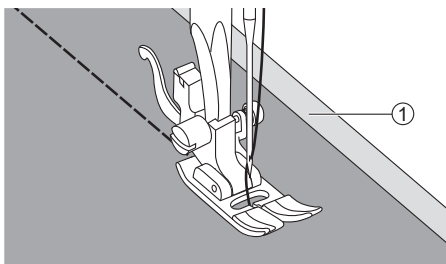
Abbassare la leva alza piedino e continuare a cucire nella nuova direzione.



❖ Cucitura di tessuti elasticizzati

Cucitura di tessuti elasticizzati.

① Imbastitura



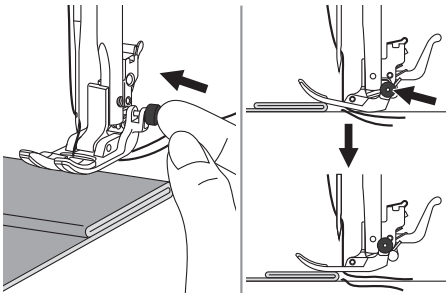
❖ Cucitura di tessuti leggeri

Quando si cuce un tessuto particolarmente leggero la cucitura potrebbe risultare non allineata oppure la griffa trasporto stentare a scorrere.

Utilizzare uno stabilizzatore di sostegno oppure carta velina da posizionare sul rovescio del tessuto.

Una volta terminata la cucitura strappare lo stabilizzatore carta velina in eccesso.

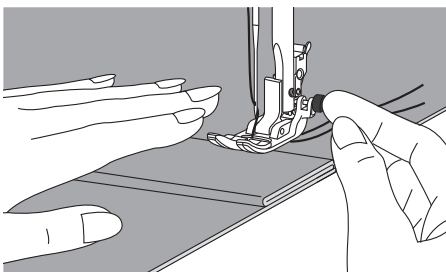
① Stabilizzatore/carta velina



❖ Cucitura tessuti pesanti

E' possibile cucire tessuti spessi mantenendo il piedino anzichè nella normale posizione obliqua, in posizione orizzontale in modo da permettere alla griffa trasporto di fare presa sul tessuto evitando che l'ago si spezzi.

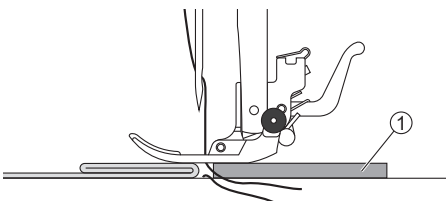
Per bloccare il piedino in posizione orizzontale, prima di abbassare la leva alza piedino, premere e mantenere premuto il bottoncino nero posto in alto a destra al piedino universale T.



Quando si incontra lo spessore dell'orlo più alto, fermare la macchina e puntare l'ago nel tessuto. Sollevare il piedino e premere il bottoncino nero per bloccare il piedino in posizione orizzontale.

Abbassare nuovamente il piedino e continuare a cucire a velocità moderata.

Il bottoncino nero si rilascia automaticamente una volta cuciti alcuni punti.



Un'altra possibilità è posizionare un cartone o un pezzo di tessuto dello stesso spessore del bordo da livellare in corrispondenza del piedino in modo che lo stesso sia in posizione orizzontale rispetto allo spessore dell'orlo più alto.

① Cartone/pezzo di tessuto

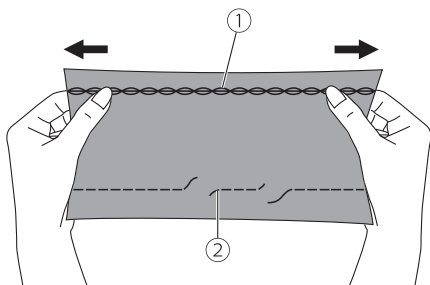


Punti utili



Punti elastici

Utilizzare i punti elastici per eseguire cuciture su tessuti estensibili quali maglina, lycra, jersey, tricot; la consistenza del punto permette al tessuto di allungarsi senza strapparsi.

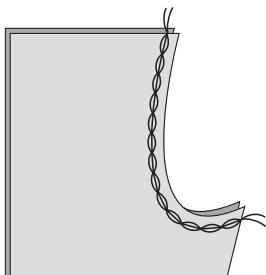


Nella figura a fianco è riportato l'esempio di una cucitura con punto dritto elastico (in cui si nota come il tessuto si accompagna alla cucitura) e più sotto una cucitura dritta strappata (il punto non riesce a sostenere il tessuto elasticizzato).

- ① Punto dritto elastico
- ② Punto dritto



Utilizzare il piedino standard.

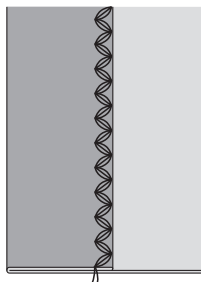


❖ Punto dritto elastico

Il punto dritto elastico esegue una cucitura tripla; si utilizza per rinforzare parti di indumenti soggette a sollecitazioni, come il cavallo di pantaloni, il giromanica, eccetera. E' anche adatto per cucire borse, zaini e per rinforzare in genere cuciture.



Utilizzare il piedino standard.

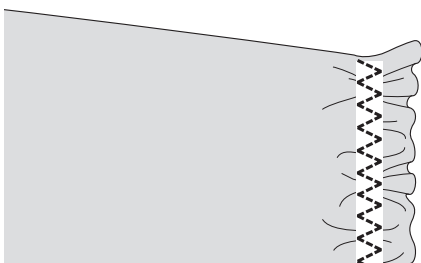
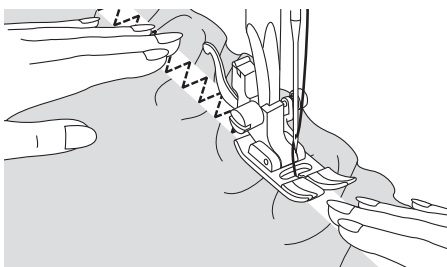
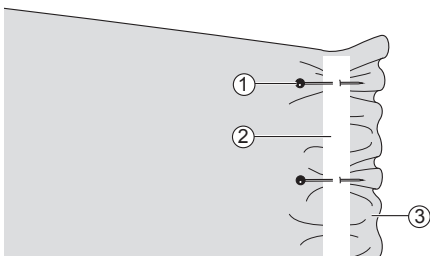


❖ Punto zigzag elastico

Il punto zigzag elastico esegue una cucitura tripla; si utilizza per rifinire/rinforzare cuciture su tessuti pesanti oppure per cucire tessuti elasticizzati.

Cucitura nastro elastico

Quando viene cucito un nastro elastico sul polsino di una camicetta oppure intorno al girovita, la misura da tenere in considerazione è quella del nastro elastico teso.



Utilizzare il piedino standard.

Mettere alcuni spilli sul rovescio del tessuto per fermare in posizione il nastro elastico, avendo cura che venga distribuito uniformemente.

- ① Spillo
- ② Nastro elastico
- ③ Rovescio del tessuto

Cucire il nastro elastico sul tessuto esercitando una pressione regolare sia davanti che dietro il piedino premistoffa.

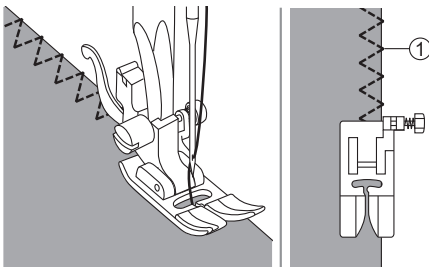
Durante la cucitura si raccomanda di utilizzare entrambe le mani e di mantenere un'andatura costante esercitando sul tessuto una pressione regolare.

Note

Fare attenzione a non passare sopra uno spillo di imbastitura per evitare che l'ago si rompa oppure si spunti.

Punto sopraggitto

Si utilizza per eseguire cuciture sul bordo esterno del tessuto al fine di evitare sfilacciature.



Utilizzare il piedino standard.

Cucire il punto sopraggitto in modo tale che quando l'ago scende, vada a cadere sulla parte più esterna del bordo del tessuto.

① Punto di caduta dell'ago

Piedino a rulli

Si utilizza per eseguire cuciture su tessuti come pelle, vinile, pile e maglina.



Utilizzare il piedino a rulli.

1. Far passare il filo attraverso la cruna dell'ago e da questo portarlo sotto e dietro il piedino a rulli.
2. L'utilizzo di nastro biadesivo può aiutare a mantenere stabili i tessuti da cucire.
3. Posizionare i tessuti da cucire sotto il piedino, abbassare la leva alza piedino e cucire.

Orlo invisibile

Si utilizza per eseguire orli non visibili sul dritto del tessuto. Realizza cuciture su tende, pantaloni, gonne, eccetera.

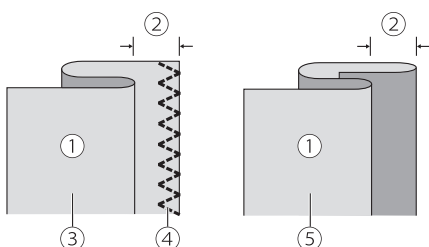


Utilizzare il piedino standard.

- ① Punto invisibile tessuti elasticizzati
- ② Punto invisibile tessuti regolari

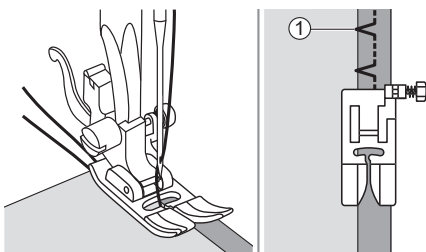
Note

Prima di iniziare a cucire eseguire una prova campione su un tessuto di scarto.



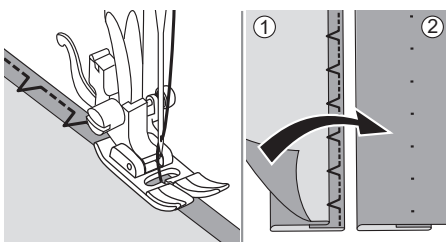
Piegare il tessuto come mostra la figura a fianco con il rovescio rivolto verso l'alto.

- ① Rovescio del tessuto
- ② 5mm
- ③ Tessuto pesante da rifinire a sopraggito
- ④ Punto sopraggito di rifinitura
- ⑤ Tessuto leggero da ripiegare in sotto



Posizionare il piedino sotto al tessuto. Ruotare il volantino verso sè e verificare che l'ago scendendo a sinistra riesca a pizzicare una piccola fibra di tessuto.

- ① Punto di caduta dell'ago



Cucire lentamente guidando il tessuto lungo il bordo ripiegato.

Ultimata la cucitura, girare il tessuto come mostrato.

- ① Rovescio del tessuto
- ② Dritto del tessuto

Realizzazione asola 1 tempo

La grandezza dell'asola può essere variata in base al diametro del relativo bottone.

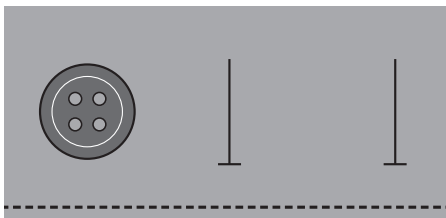
Per eseguire asole su tessuti elasticizzati, si raccomanda di utilizzare uno stabilizzatore da posizionare sul rovescio del tessuto. Se necessario allentare la tensione del filo superiore.



Utilizzare il piedino asola automatica.

Note

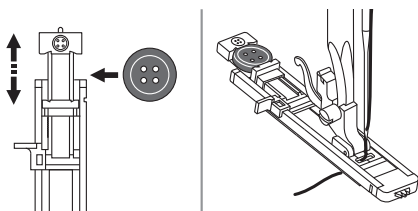
Prima di iniziare a cucire eseguire una prova campione su un tessuto di scarto.



Segnare sul tessuto la posizione dell'asola nel punto in cui si desidera eseguirla.

La lunghezza massima dell'asola che il piedino supporta è 3 cm (incluso lo spessore del bottone).

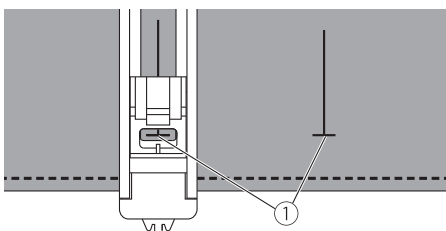
La misura dell'asola viene determinata automaticamente inserendo il bottone nel supporto posteriore.



Posizionare il bottone nel supporto posteriore e stringerlo contro l'apposito innesto scorrevole posizionato sul retro del piedino.

Attaccare il piedino asola automatica.

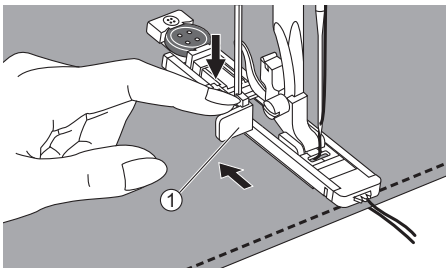
Ruotare il volantino verso sè per passare il filo superiore attraverso la fessura centrale del piedino.



Posizionare l'indumento sotto il piedino in modo tale che il centro del piedino corrisponda al punto di inizio disegnato sul tessuto.

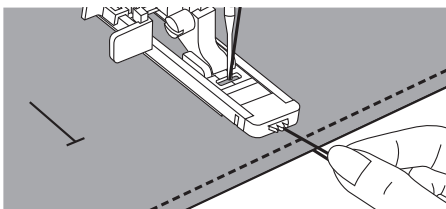
① Punto di inizio

Impostare il punto asola e regolare lunghezza e larghezza punto in base al tessuto che si intende cucire.



Abbassare la leva asola e spingerla delicatamente indietro.

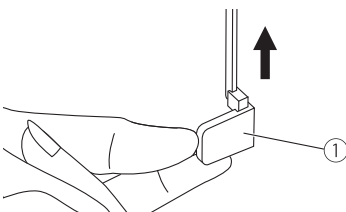
① Leva asola automatica



Tenere leggermente il filo superiore ed avviare la macchina.

Note

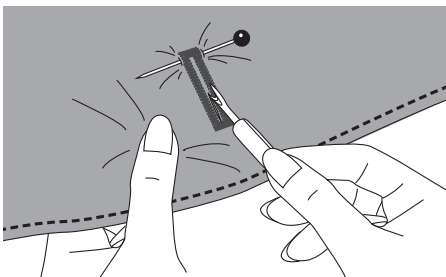
- Guidare delicatamente il tessuto con le mani.
- Prima di fermarsi la macchina esegue automaticamente alcuni punti di rinforzo.



Sollevare la leva alza piedino e tagliare i fili. Per cucire ulteriori asole della stessa misura spostare il piedino nella nuova posizione.

Terminata la cucitura dell'ultima asola, sollevare la leva asola automatica in posizione di non lavoro.

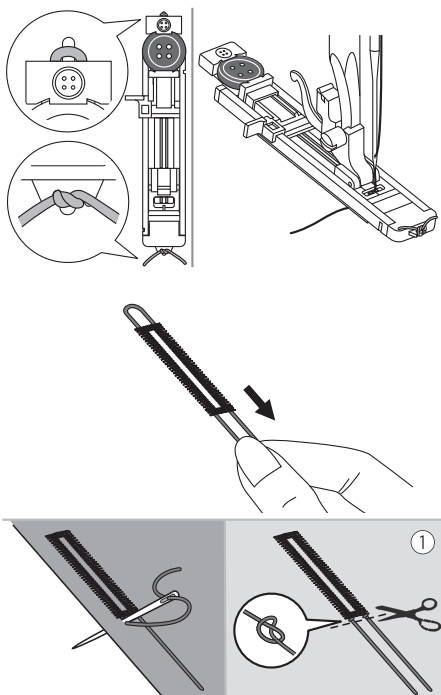
① Leva asola automatica



Inserire l'apri asola al centro delle due travette facendo attenzione a non tagliare i fili circostanti. Utilizzare uno spillino da inserire orizzontalmente alla travetta finale come dispositivo di arresto.

Note

Quando si utilizza l'apri asola/scucitore rivolto verso sè, prestare attenzione alla lametta anteriore poichè è estremamente tagliente.



❖ Asola su tessuti elasticizzati

Per realizzare un'asola su tessuto elasticizzato, si raccomanda di utilizzare un cordoncino di rinforzo per delimitare il contorno delle due travette.

Piegare in due il cordoncino per asola e passare il cappio di metà dietro lo sperone posteriore del piedino e le due estremità del filo su quello anteriore; annodare temporaneamente i due fili anteriori. Abbassare la leva alza piedino ed iniziare a cucire.

Regolare la larghezza punto in base allo spessore del cordoncino.

Ultimata la cucitura sfilare delicatamente il cordoncino dall'interno delle due travette. Servendosi di un ago a cruna larga, passare le due estremità del cordoncino sul rovescio del tessuto; annodare le estremità quindi tagliare i fili in eccesso.

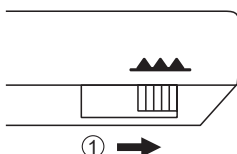
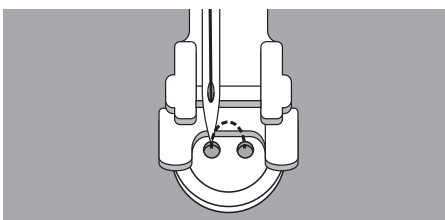
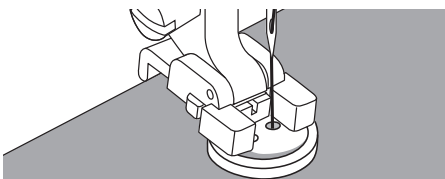
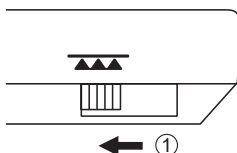
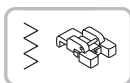
① Rovescio del tessuto

Note

Utilizzare uno stabilizzatore di sostegno da posizionare sul rovescio del tessuto.

Cucitura bottone

E' possibile attaccare bottoni a 2 oppure 4 fori utilizzando la macchina per cucire.



Utilizzare il piedino cucitura bottone.

Spostare la leva esclusione trasporto a sinistra per abbassare la griffa.

① Posizione esclusione griffa trasporto

Inserire l'indumento sotto il piedino e posizionare il bottone sul punto in cui si intende cucirlo.

Selezionare il punto dritto e cucire alcuni punti di sicurezza.

Impostare il punto zigzag dal selettore punto; regolare la larghezza punto in base alla distanza dei 2 fori del bottone.

Ruotare il volantino verso sè per verificare che l'ago spostandosi a destra e a sinistra, entri perfettamente all'interno dei 2 fori del bottone.

Avviare la macchina a bassa velocità e cucire circa 10 punti. Selezionare il punto dritto e cucire alcuni punti di sicurezza.

Per cucire bottoni a 4 fori ripetere l'operazione come sopra descritto. Si può scegliere la variante cucitura orizzontale oppure diagonale.

Ultimata la cucitura, spostare la leva esclusione trasporto a destra per ripristinare la griffa.

① Posizione griffa trasporto inserita

Inserimento cerniera lampo

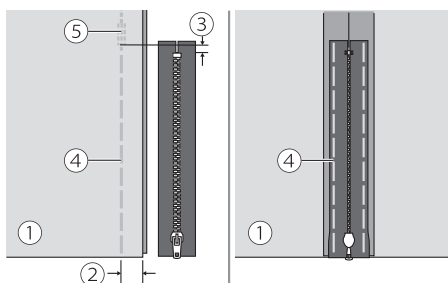
Il piedino può essere inserito sulla guida destra oppure sinistra in base alla cerniera da cucire. Permette di cucire vicino i dentini della cerniera senza andarci sopra.



Utilizzare il piedino cerniera lampo.

⚠ Attenzione

- Prima di cucire ruotare il volantino verso sè per assicurarsi che l'ago scendendo non colpisca il piedino. La scelta di un punto che non sia quello dritto causa la rottura dell'ago.
- Assicurarsi che l'ago scendendo non colpisca i dentini della cerniera lampo altrimenti potrebbe causare la rottura dell'ago.

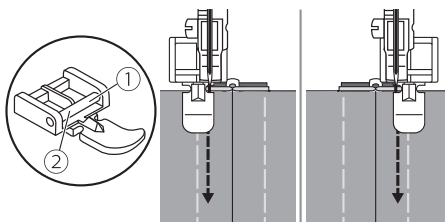


❖ Cucitura cerniera lampo centrale

Posizionare il tessuto dritto contro dritto. Eseguire una cucitura di rinforzo di 5mm ad una distanza di circa 2cm dal bordo esterno destro del tessuto. Aumentare la lunghezza punto e portare il selettore tensione a 2; cucire un'imbastitura lungo tutta la restante lunghezza.

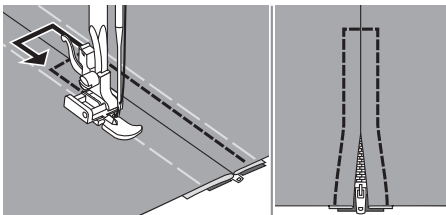
Aprire la cucitura e premerla per distenderla. Posizionare la cerniera lampo con il rovescio rivolto verso sè e i dentini allineati al bordo ripiegato. Cucire un'imbastitura lungo il nastro della cerniera.

- ① Rovescio del tessuto
- ② 2cm
- ③ 5mm
- ④ Imbastitura
- ⑤ Retro punto

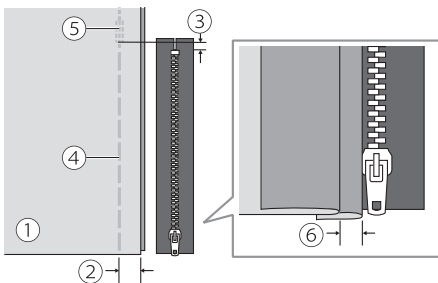


Inserimento cerniera lampo.

- ① Fissare il piedino al perno di sinistra per cucire il lato destro della cerniera lampo.
- ② Fissare il piedino al perno di destra per cucire il lato sinistro della cerniera lampo.



Eseguire una cucitura a 45° girando orizzontalmente sopra la parte finale della cerniera lampo.

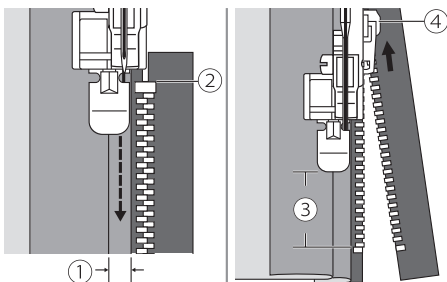


❖ Cucitura cerniera lampo laterale

Posizionare il tessuto dritto contro dritto. Eseguire una cucitura di rinforzo di 5mm ad una distanza di circa 2cm dal bordo esterno destro del tessuto. Aumentare la lunghezza punto e portare il selettore tensione a 2; cucire un'imbastitura lungo tutta la restante lunghezza.

Ripiegare in sotto di 3 mm il bordo sinistro sul dritto del tessuto.

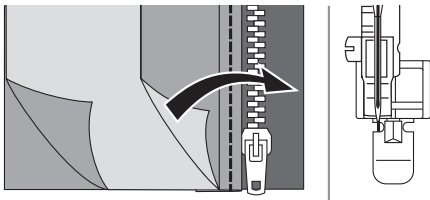
- ① Rovescio del tessuto
- ② 2cm
- ③ 5mm
- ④ Imbastitura
- ⑤ Retro punto
- ⑥ 3mm



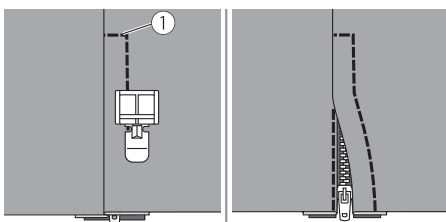
Fissare il piedino al perno di destra per cucire il lato sinistro della cerniera lampo. Cucire la cerniera lampo lungo il bordo di 3mm appena ripiegato.

Fermare la macchina 5cm circa prima della parte finale della cerniera; abbassare l'ago nel tessuto; sollevare la leva alza piedino; tirare giù il cursore della cerniera quindi riprendere a cucire.

- ① 3mm
- ② Parte finale della cerniera
- ③ 5cm
- ④ Cursore cerniera



Girare il tessuto al dritto; fissare il piedino al perno di sinistra per cucire il lato destro della cerniera.



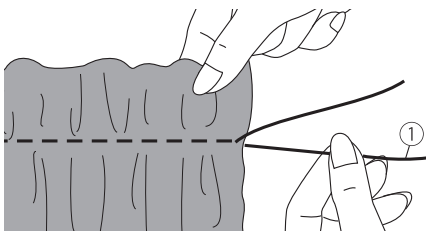
Eseguire una cucitura orizzontale sopra la parte finale della cerniera lampo.

① Cucitura orizzontale

Fermare la macchina 5cm circa prima della parte finale della cerniera; abbassare l'ago nel tessuto; sollevare la leva alza piedino; tirare giù il cursore della cerniera quindi riprendere a cucire.

Arricciatura

Ideale per arricciature su indumenti da bambino e complementi d'arredo. Risultati migliori si ottengono su tessuto da medio a sottile.



Utilizzare il piedino standard.

Prima di iniziare a cucire portare il filo superiore e quello della spolina dietro e sotto il piedino premistoffa lasciando uno scarto di filo molto più lungo rispetto a quello normalmente necessario.

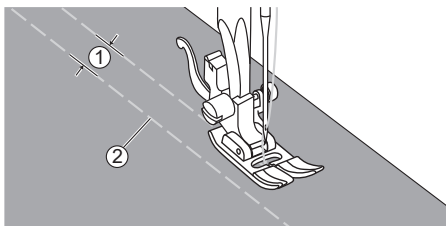
Impostare il selettore tensione filo superiore a 2 ed eseguire un'imbastitura a punto dritto.

Rimuovere il tessuto lasciando uno scarto di filo lungo; tirare delicatamente il filo della spolina e distribuire l'arricciatura lungo tutta la cucitura. Ultimata l'operazione, annodare i due fili rimasti.

① Filo spolina

Punto smock

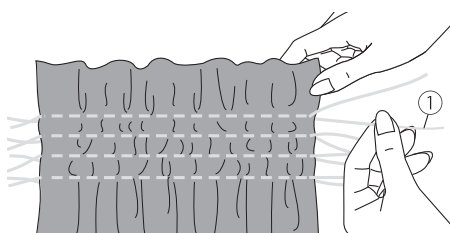
Il punto decorativo cucito sopra un'arricciatura viene chiamato punto smock. Adatto per rifinire polsini, bluse, indumenti da bambino ai quali dona consistenza ed elasticità.



Utilizzare il piedino standard.

Impostare la regolazione tensione filo superiore su 2 (o inferiore) e lunghezza punto su 5. Eseguire file di cuciture a punto dritto (tipo imbastitura) distanziandole di 1cm una dall'altra.

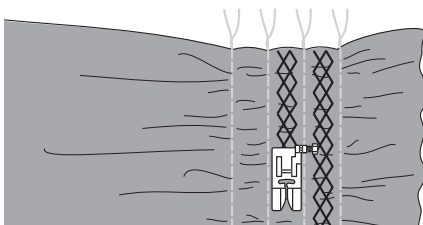
- ① 1cm
- ② Imbastitura



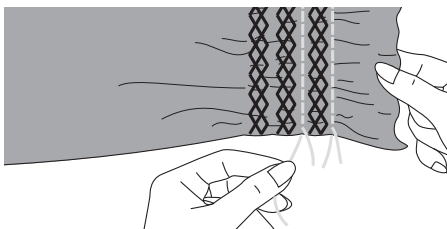
Afferrare i fili superiore ed inferiore e tirare delicatamente distribuendo l'arricciatura lungo le file di cuciture a punto dritto (imbastitura).

Terminata l'operazione, annodare i fili per fermare l'arricciatura in posizione.

- ① Filo della spolina

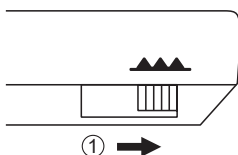
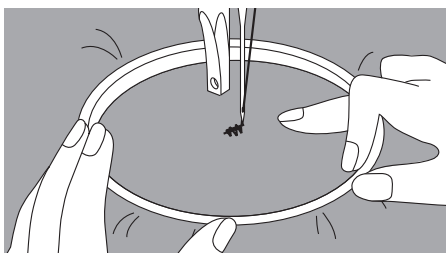
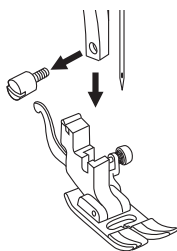
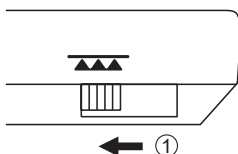


Reimpostare la regolazione tensione filo superiore su un valore adatto al tipo di tessuto. Eseguire un punto specifico per punto smock lungo le cuciture a punto dritto (imbastitura).



Terminata la cucitura, rimuovere l'imbastitura.

Rammendo, ricamo a mano libera e monogrammi



❖ Preparazione della macchina

* Il telaio per ricamo a mano libera non è incluso fra gli accessori in dotazione.

Escludere la griffa trasporto portando la leva a sinistra.

① Posizione di esclusione

Rimuovere il piedino premistoffa ed il supporto piedino.

Ricalcare il disegno da ricamare o il monogramma sul tessuto.

Inserire il tessuto all'interno del telaio e stringere il più possibile.

Posizionare il tessuto intelaiato sotto l'ago e abbassare la leva alza piedino.

Ruotare il volantino verso sè per portare il filo della spolina sopra il tessuto. Cucire alcuni punti di rinforzo sulla stessa battuta.

Tenere il telaio fra indice e pollice di entrambe le mani e contemporaneamente muoverlo dal centro verso l'esterno aiutandosi anche con il dito medio. Lavorare a velocità costante.

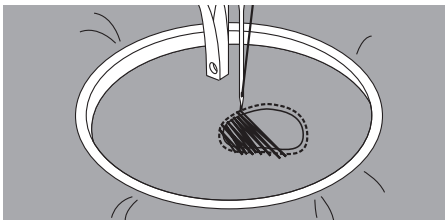
⚠ Attenzione

Fare attenzione alle dita in prossimità dell'ago che senza piedino rimane più esposto.

Note

Al termine della cucitura, riportare la leva griffa trasporto a destra in posizione sollevata di lavoro.

① Posizione di lavoro



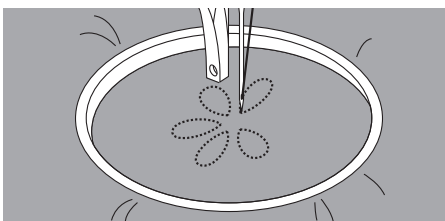
❖ Rammendo

Cucire intorno al punto strappato per fissare i fili sul tessuto; cucire da sinistra a destra a velocità regolare e costante sullo strappo.

Ruotare il tessuto di $\frac{1}{4}$ di giro e cucire i primi punti per riempire lo strappo. Spostarsi lentamente lungo lo strappo continuando a cucire in modo da riempire tutto lo strappo.

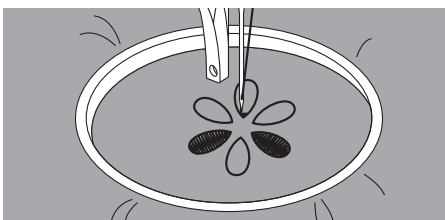
Note

Il rammendo viene eseguito senza sistema di trasporto (la griffa trasporto è esclusa). Il tessuto viene trasportato con le mani ed è quindi necessario coordinare la velocità di cucitura con lo spostamento del tessuto.



❖ Ricamo a mano libera

Eseguire la cucitura lungo il contorno del disegno spostando il telaio per ricamo. Lavorare a velocità costante.



Riempire il disegno dall'esterno verso l'interno cucendo i punti molto vicini fra loro.

Spostando più velocemente il telaio per ricamo si ottengono punti più lunghi.

Un movimento più lento crea punti più corti. Terminata la cucitura, fissarla con punti di rinforzo.



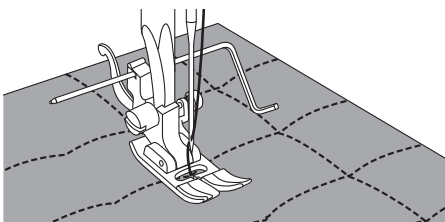
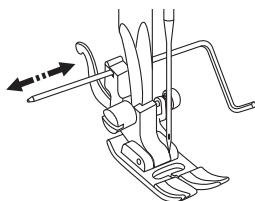
❖ Monogrammi

Cucire a velocità costante spostando il telaio lentamente lungo la lettera da riempire.

Terminate le lettere, fermarle con il tasto rinforzo automatico.

Quilting

Attraverso l'utilizzo della guida bordo/trapunta si eseguono cuciture geometriche che uniscono diversi strati di imbottitura.

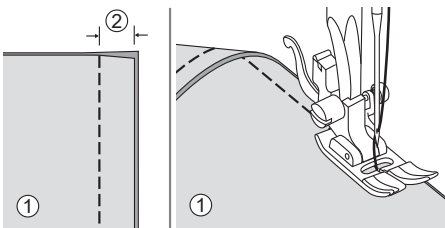


Utilizzare il piedino standard con la guida bordo/trapunta.

❖ Utilizzo della guida bordo/trapunta

Inserire la guida bordo/trapunta dall'interno verso l'esterno della macchina, dentro la fessura posta sul retro del supporto piedino.

Cucire la prima riga a punto dritto quindi spostare la guida regolandola in base alla distanza della cucitura desiderata.



Utilizzare il piedino standard.

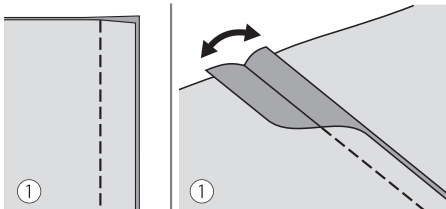
❖ Cucitura patchwork

Posizionare i due pezzi di tessuto facendo in modo che siano rivolti dritto contro dritto.

Unire i due pezzi di tessuto utilizzando il punto dritto e lasciare un bordo di 5mm di margine.

Cucire tenendo come riferimento di guida il piedino che dovrà essere allineato al bordo del tessuto.

- ① Rovescio del tessuto
- ② 5mm



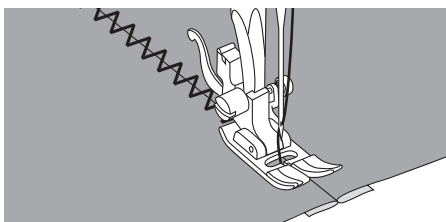
Utilizzare il piedino standard.

❖ Punto patchwork

Posizionare i due pezzi di tessuto facendo in modo che siano rivolti dritto contro dritto.

Aprire il margine di cucitura e stirare in piano.

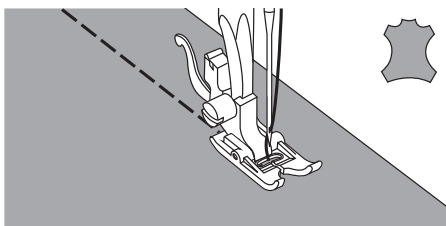
① Rovescio del tessuto



Posizionare il tessuto al dritto ed eseguire una cucitura al centro della linea di congiuntura con punto specifico smock.

Piedino in teflon

Il piedino a basso attrito in teflon è utile per cuciture su pelle, ecopelle, nappa e tutti quei tessuti che stentano a scorrere sotto al piedino. Dispone di uno speciale rivestimento che facilita la griffa trasporto ad avanzare regolarmente.



Utilizzare il piedino in teflon.

Selezionare il punto desiderato.

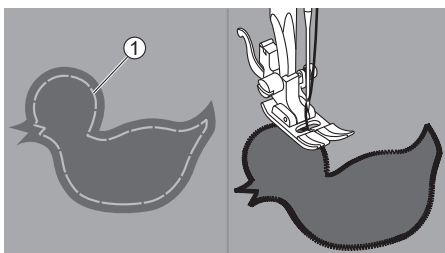
Cucire a velocità moderata guidando il tessuto.

Appliquè

Attraverso la tecnica appliquè è possibile abbellire un indumento con graziose sagome da cucire direttamente sul punto del tessuto desiderato.



Utilizzare il piedino standard.



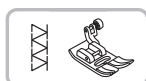
Posizionare l'applicazione sul tessuto ed eseguire una cucitura di imbastitura riducendo la tensione del filo superiore e allungando il punto.

① Imbastitura

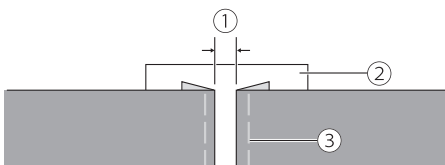
Cucire guidando l'applicazione in modo che l'ago cada oltre il bordo esterno dell'applicazione. Negli angoli fare scendere l'ago nel tessuto, alzare la leva alza piedino e ruotare il tessuto seguendo la sagoma dell'applicazione.

Fagoting

Attraverso la tecnica fagoting è possibile eseguire una cucitura decorativa per unire due tessuti senza fare spessore.



Utilizzo del piedino standard.

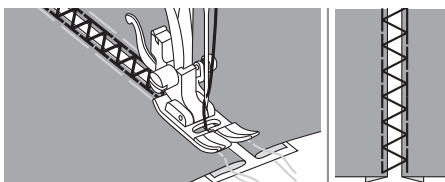


Ripiegare in sotto il tessuto al dritto di circa 5 mm ed eseguire una cucitura di imbastitura riducendo la tensione del filo superiore e allungando il punto. Posizionare uno stabilizzatore (o carta velina) sul rovescio dei due tessuti distanziandoli circa 4 mm uno dall'altro.

① 4mm

② Stabilizzatore/carta velina

③ Imbastitura



Allineare i due tessuti e posizionare il piedino premistoffa al centro dello spazio lasciato di 4 mm. Eseguire la cucitura lungo la congiuntura centrale.

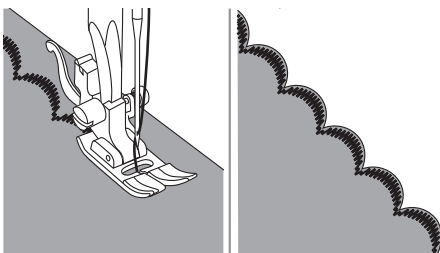
Ultimata la cucitura rimuovere lo stabilizzatore/carta velina.

Punto smerlo

Lo speciale disegno a mezza luna conferisce un tocco grazioso al bordo del tessuto creando una delicata decorazione.



0.5~1



Utilizzo del piedino standard.

❖ Orlo smerlo

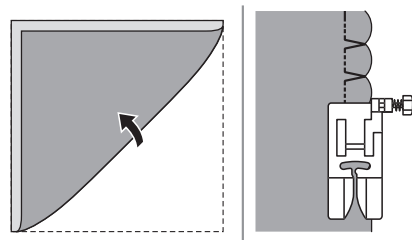
Eseguire la cucitura 5mm circa all'interno del bordo del tessuto. Per risultati migliori si raccomanda di utilizzare uno stabilizzatore sul rovescio del tessuto.

Ultimata la cucitura ritagliare con un paio di forbici appuntite lungo la sagoma del punto facendo attenzione a non tagliare i fili della decorazione.



2~3

3~6



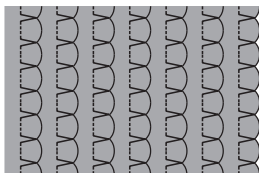
Utilizzare il piedino standard.

❖ Punto conchiglia

Utilizzare tessuto leggero quale fodera, raso, seta.

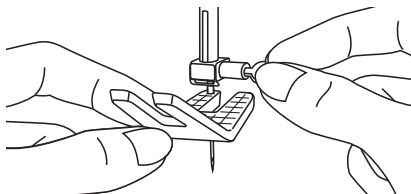
Piegare la stoffa a metà lungo la linea dello sbieco.

Cucire facendo in modo che quando l'ago scende a destra vada a cadere sul bordo sbieco ripiegato così da creare una mezza luna decorativa.



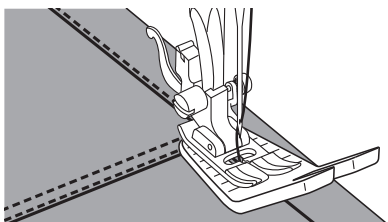
Ultimata la cucitura stirare il tessuto che a piacimento si utilizza sia sul dritto che sul rovescio.

Supporto per cucitura sul Jeans



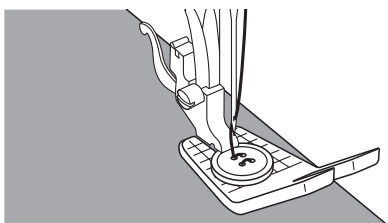
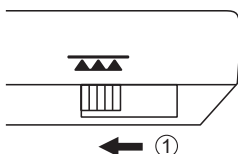
❖ Sostituzione dell'ago

Per cambiare l'ago, agire sul morsetto ferma ago allentandolo, rimuovere e sostituire l'ago.



❖ Scegliere il giusto spessore

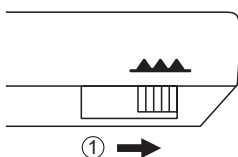
Usare il supporto per cucitura sul jeans per bilanciare l'altezza del piedino rispetto all'altezza dell'orlo nella cucitura.



❖ Come cucire un bottone

Cucire un bottone usando il supporto piedino:

1. Rimuovere il piedino premistoffa.
2. Escludere la griffa trasporto portando la leva a sinistra.
① Posizione di esclusione
3. Posizionare il bottone sopra il supporto per cucitura sul jeans (vedi immagine)
4. Regolare la lunghezza punto a "0".
5. Regolare la larghezza punto in base alla distanza degli occhielli del bottone.
6. Fare alcuni punti di prova a mano usando il volantino di destra per verificare il corretto posizionamento dell'ago.
7. Avviare la cucitura tramite pedale elettrico.



Note

Al termine della cucitura, riportare la leva griffa trasporto a destra in posizione sollevata di lavoro.

① Posizione di lavoro



Cura e manutenzione **Individuazione guasti**



Cura e manutenzione

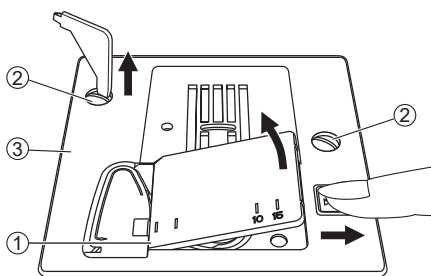
▲ Attenzione

Prima di procedere alla cura e manutenzione della macchina portare l'interruttore di accensione su OFF ("O") e staccare la spina dalla presa a muro.

❖ Pulizia delle superfici

Pulire la scocca della macchina e le sue parti esterne con un panno morbido ed umido. Ripassare quindi con un panno asciutto.

Non utilizzare solventi aggressivi e/o abrasivi.



❖ Pulizia vano crochet

Controllare e pulire periodicamente il vano crochet per liberarlo da polvere, lanugine e filaccia.

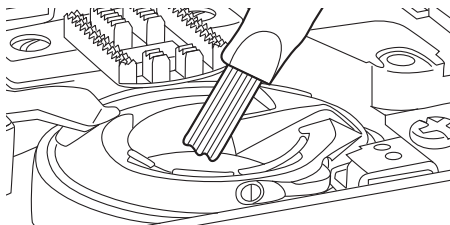
Aprire il coperchio copri spolina e rimuovere la spolina.

Ruotare il volantino verso sè per portare l'ago nella sua posizione più elevata.

Rimuovere l'ago, il piedino premistoffa e il supporto piedino.

Servendosi del cacciavite a L fornito in dotazione, svitare le due viti della placca ago per rimuoverla.

- ① Coperchio copri spolina
- ② Viti placca ago
- ③ Placca ago



Pulire il vano crochet, la griffa trasporto e l'area circostante servendosi sia della spazzolina fornita in dotazione che di un panno morbido.

Individuazione guasti

Se la macchina smette di funzionare fare riferimento alla tabella sottostante per la risoluzione del problema; se il problema dovesse persistere rivolgersi al proprio rivenditore per assistenza.

Problema	Causa	Soluzione	Rif. pagina
Rottura filo superiore	1. La macchina non è infilata correttamente	1. Ripetere l'infilatura	11
	2. Tensione superiore tirata	2. Portare il selettore tensione su un numero più basso	20
	3. Filo troppo spesso rispetto alla misura dell'ago	3. Scegliere un ago più grosso	16
	4. L'ago non è inserito correttamente.	4. Togliere e rimettere l'ago con la parte piatta dello stelo rivolta indietro	15
	5. Filo avvolto attorno al rocchetto e/o al perno porta spola	5. Sciogliere il groviglio ed infilare correttamente	8
	6. L'ago è danneggiato	6. Inserire un nuovo ago	15
Rottura filo spolina	1. Il cestello crochet non è inserito correttamente	1. Rimuovere e reinserire il cestello crochet avendo cura di infilare la spolina correttamente	10
	2. Il cestello crochet non è inserito correttamente	2. Controllare che il cestello crochet sia infilato correttamente	10
Punti saltati	1. L'ago non è inserito correttamente	1. Togliere e rimettere l'ago con la parte piatta dello stelo rivolta indietro	15
	2. L'ago è danneggiato	2. Inserire un nuovo ago	15
	3. La misura dell'ago non è adatta al tipo di filo	3. Scegliere un ago adatto allo spessore del filo	16
	4. Il piedino premistoffa non è inserito correttamente	4. Inserire il piedino correttamente	17
	5. La macchina non è infilata correttamente	5. Ripetere l'infilatura	11
Rottura ago	1. L'ago è danneggiato	1. Inserire un nuovo ago	15
	2. L'ago non è inserito correttamente	2. Togliere e rimettere l'ago con la parte piatta rivolta indietro	15
	3. La misura dell'ago non è adatta al tipo di tessuto da cucire	3. Scegliere un ago adatto al tipo di tessuto e filo	16
	4. Il piedino premistoffa inserito non è corretto.	4. Scegliere il piedino corretto	-
	5. La vite del morsetto ago non è stretta abbastanza	5. Servirsi del cacciavite fornito in dotazione per stringere la vite	15
	6. Il piedino premistoffa non è adatto al tipo di cucitura che si intende eseguire	6. Scegliere il piedino adatto al tipo di cucitura da eseguire	-
	7. Tensione superiore tirata	7. Portare il selettore tensione su un numero più basso	20

Problema	Causa	Soluzione	Rif. pagina
Punti lenti	1. La macchina non è infilata correttamente	1. Ripetere l'infilatura	11
	2. Il cestello crochet non è inserito correttamente	2. Controllare che il cestello crochet sia infilato correttamente	10
	3. Combinazione ago/tessuto/filo non corretta	3. Consultare la tabella e selezionare la combinazione giusta	16
	4. Tensione del filo non bilanciata	4. Impostare la tensione corretta	20
Cucitura arriciata	1. L'ago è troppo grosso rispetto al tessuto da cucire	1. Scegliere un ago più sottile	16
	2. Lunghezza punto non adatta	2. Impostare la lunghezza giusta	24
	3. Tensione superiore tirata	3. Allentare la tensione	20
Cucitura con grinze	1. Lunghezza punto eccessiva	1. Ridurre la lunghezza punto	20
	2. La macchina non è infilata correttamente	2. Ripetere l'infilatura	11
	3. Combinazione ago/tessuto/filo non corretta	3. Consultare la tabella e selezionare la combinazione giusta	16
	4. L'ago non è inserito correttamente	4. Togliere e rimettere l'ago con la parte piatta rivolta indietro	24
	5. Si sta cucendo un tessuto fino	5. Utilizzare uno stabilizzatore da mettere sotto al tessuto	28
Punti distorti	1. Il piedino premistoffa inserito non è corretto	1. Scegliere il piedino corretto	-
	2. La tensione del filo superiore è tirata	2. Allentare la tensione	20
La macchina si inceppa	1. Filo incastrato nel crochet	Sfilare la macchina (sopra e sotto) e ruotare il volantino verso sè per liberare il crochet; se fosse necessario sbloccare il crochet	51
	2. Griffa trasporto sporca		
Macchina rumorosa	1. Polvere, lanugine e filaccia nella griffa trasporto e barra ago	1. Pulire la griffa trasporto	51
	2. L'ago è danneggiato	2. Inserire un nuovo ago	15
	3. Filo incastrato nel crochet	Sfilare la macchina (sopra e sotto) e ruotare il volantino verso sè per liberare il crochet; se fosse necessario sbloccare il crochet	51
	4. Griffa trasporto sporca		
Trasporto e cucitura irregolari	1. Filo di scarsa qualità	1. Scegliere un filo di buona qualità	16
	2. Il cestello crochet non è inserito correttamente	2. Controllare che il cestello crochet sia infilato correttamente	10
	3. Si sta tirando il tessuto mentre si cuce	3. Non tirare il tessuto mentre si cuce ma accompagnarlo delicatamente	-

Problema	Causa	Soluzione	Rif. pagina
La macchina non funziona	1. La macchina non è accesa	1. Accendere la macchina	4
	2. Leva alza piedino sollevata	2. Abbassare la leva alza piedino	7
	3. La spina è staccata	3. Collegare la spina alla presa di corrente a muro	4

This image shows a single sheet of white paper with horizontal ruling lines. The lines are evenly spaced and run across the width of the page. There are no margins, text, or other markings on the paper.





Il simbolo del cassonetto barrato indica che in conformità alla Direttiva Europea 2012/19/EU relativa ai rifiuti di apparecchiature elettriche ed elettroniche (RAEE), alla fine della sua vita utile il prodotto non deve essere smaltito insieme ai rifiuti urbani, a tutela della salute pubblica ed al fine di non inquinare l'ambiente.



Esso deve essere consegnato presso i rivenditori che forniscono questo servizio, oppure presso le apposite piazzole per la raccolta differenziata predisposte dalle Amministrazioni Comunali.

ATTENZIONE! Sono previste sanzioni per lo smaltimento abusivo.