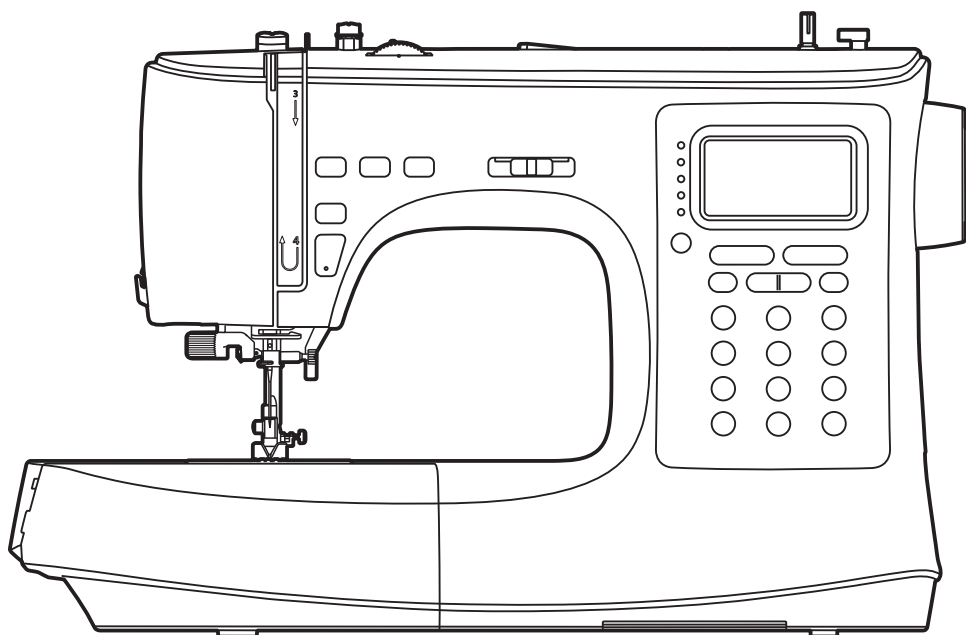


NECCHI

Manuale istruzioni



MACCHINA PER CUCIRE MOD. H710DS COD. C360



NecchiAIO

Enjoy your Necchi time!



ANDROID APP ON
Google play



Download on the
App Store

DATI TECNICI

Tensione:100-240V AC

Frequenza:50-60 Hz

Potenza:90W

Classe di isolamento: Class II

Codice:C360

Modello:H710DS

Importanti istruzioni di sicurezza

Quando si utilizza un apparecchio elettrico si devono sempre seguire le precauzioni di sicurezza di base, tra cui le seguenti:

Leggere interamente le presenti istruzioni.

PERICOLO - Per ridurre il rischio di scosse elettriche:

1. Non lasciare incustodita la macchina quando è collegata alla corrente elettrica.
2. Staccare sempre questa macchina dalla presa di corrente elettrica dopo averla utilizzata e prima di pulirla.

ATTENZIONE - Per ridurre il rischio di scottature, incendi, scosse elettriche o lesioni a persone:

1. Leggere interamente le istruzioni prima di utilizzare la macchina.
2. Mantenere il presente manuale uso a portata di mano e pronto per ogni eventuale consultazione al momento dell'utilizzo della macchina.
3. Utilizzare la macchina in ambienti asciutti.
4. Non lasciare la macchina incustodita in presenza di bambini o persone che potrebbero non conoscerne i rischi del suo utilizzo.
5. La macchina può essere utilizzata da bambini di età superiore a 8 anni, da persone con capacità fisiche, sensoriali o mentali ridotte o da persone inesperte e con scarsa conoscenza al riguardo. A tale proposito dovranno essere preventivamente istruite circa il corretto utilizzo dell'apparecchio e consapevoli dei rischi ad esso connessi.
6. Non lasciare usare la macchina come un giocattolo.
7. La pulizia e la manutenzione della macchina non possono essere eseguite da bambini senza apposita supervisione.
8. Staccare la spina dalla presa di corrente quando si eseguono operazioni nella zona ago, come infilare/sostituire l'ago, inserire la spolina, sostituire il piedino.
9. Per ragioni di sicurezza staccare la spina dalla presa di corrente quando si lascia la macchina incustodita.
10. Staccare la spina dalla presa di corrente quando si esegue la manutenzione.
11. Non utilizzare la macchina se è bagnata oppure si trova in ambienti umidi.
12. Non staccare la spina tirando il cordone ma afferrando la spina stessa.
13. Restituire questa macchina al centro assistenza più vicino oppure al proprio rivenditore in caso di sostituzione della luce LED.

14. Non appoggiare nulla sopra il pedale di comando (reostato).
15. Non utilizzare la macchina con le aperture di ventilazione ostruite; mantenere le stesse ed il pedale liberi da peluria, polvere e stoffa accumulata.
16. Utilizzare esclusivamente un pedale di comando compatibile con la presente macchina. Non utilizzare il pedale se il cavo elettrico risulta danneggiato. In caso fosse danneggiato, sostituirlo immediatamente con uno originale; tale operazione deve essere eseguita da personale qualificato.
17. La rumorosità della macchina in funzione è inferiore a 80dB(A).
18. Non disperdere il presente prodotto come un normale rifiuto ma avvalersi della procedura prevista dal proprio Comune di residenza.
19. Contattare il proprio Comune di residenza per informazioni circa la raccolta e smaltimento del prodotto.
20. Il presente prodotto, arrivato a ciclo conclusivo di vita, deve essere smaltito e riciclato secondo la legge nazionale vigente di conformità relativa ai prodotti elettrici / elettronici.
21. La macchina può essere utilizzata da bambini di età superiore a 8 anni, da persone con capacità fisiche, sensoriali ridotte o da persone inesperte e con scarsa conoscenza, solo se preventivamente istruite sul corretto utilizzo.
22. I bambini di età superiore a 8 anni possono utilizzare la macchina con supervisione di un adulto; non lasciare usare la macchina come un giocattolo.

CONSERVARE IL PRESENTE MANUALE USO

Questa macchina è stata progettata e costruita ad esclusivo uso DOMESTICO.

Utilizzare la macchina con temperatura compresa fra 5°C e 40°C.

Temperature più alte o più basse potrebbero comprometterne il funzionamento.

Per trasportare la macchina afferrare la maniglia di trasporto con una mano e con l'altra sostenerla da sotto.

GARANZIA

L'apparecchio Necchi acquistato è di ottima qualità ed è stato progettato e prodotto con cura e contro ogni difetto di materiale o fabbricazione.

Il presente prodotto è inteso per uso domestico. Non è consentito l'uso professionale. I prodotti venduti ai consumatori sono coperti dalla garanzia legale di conformità dei beni prevista dal Codice del Consumo detta "Garanzia legale".

Ai sensi di quanto previsto dal codice del consumo, i prodotti venduti a consumatori in Italia sono garantiti per due anni dalla consegna per qualsiasi difetto di conformità.

La Garanzia legale opera nei confronti del venditore, previa dimostrazione della data di consegna, e copre i soli difetti segnalati al venditore entro due mesi dalla scoperta.

In caso di difetto del prodotto Necchi, la Garanzia legale dà diritto al ripristino della conformità del prodotto mediante riparazione o sostituzione senza spese a carico del consumatore il quale può chiedere, a sua scelta, la riparazione o la sostituzione del prodotto, salvo che il rimedio richiesto sia oggettivamente impossibile o eccessivamente oneroso rispetto all'altro.

In alternativa, la Garanzia legale dà diritto a una riduzione del prezzo di acquisto del prodotto difettato o alla risoluzione del contratto se: (i) la riparazione e la sostituzione del prodotto sono impossibili o eccessivamente onerose; (ii) il venditore non ha provveduto alla riparazione o sostituzione entro un termine congruo; oppure (iii) la riparazione o sostituzione precedentemente effettuata ha causato notevoli inconvenienti al consumatore. Un difetto di conformità di lieve entità per il quale non è stato possibile o eccessivamente oneroso esperire i rimedi della riparazione o della sostituzione, non dà diritto alla risoluzione del contratto.

Per l'esercizio della Garanzia legale il consumatore può rivolgersi direttamente al venditore presso cui ha acquistato il prodotto Necchi.

Per un uso corretto del prodotto, il consumatore è invitato a leggere attentamente le istruzioni e avvertenze contenute nel presente "Manuale istruzioni" e/o indicate sul prodotto stesso e ad attenersi scrupolosamente alle indicazioni ivi contenute.

Indice

Introduzione alla macchina

Parti principali della macchina	1
Vista frontale.....	1
Vista area ago	1
Vista posteriore.....	1
Accessori	2
Standard	2
Optional	2
Collegamento della macchina alla rete elettrica	3
Pedale di comando (reostato)	3
Funzione ago alto/basso tramite pedale di comando (reostato)	3

Preparazione alla cucitura

Allunga base/vano porta accessori	5
Braccio libero.....	5
Leva alza piedino a due scatti	5
Installare il tavolo di prolunga	6
Regolazione pressione piedino	6
Avvolgimento spolina	7
Inserimento spolina	9
Infilare il filo superiore	10
Pescare il filo dalla spolina	13
Sostituzione ago	14
Selezione ago/tessuto/filo	15
Sostituzione piedino premistoffa	16
Rimuovere il piedino premistoffa	16
Inserire il piedino premistoffa.....	16
Rimuovere/inserire il supporto piedino	16
Inserimento guida bordo/trapunta	16
Montaggio placca ago punto dritto	17
Impostazione placca ago punto dritto.....	18
Deselezione placca ago punto dritto	19
Innesto/disinnesto griffa trasporto	20
Tensione filo	21

Istruzioni operative

Display LCD	23
Tasti operativi	24
Selezione punto	31
Tasti funzione memoria	32
Programma memoria	33
Combinazione punti.....	33
Richiamare una sequenza punti memorizzata	34
Inserimento punti.....	35
Modifica punti	35
T asto cancella	36
Ripetizione cucitura combinazione.....	36

Panoramica punti

Tabella punti.....	38
Gruppo punti a selezione diretta	38
Gruppo punti standard	38
Gruppo punti Quilting	38
Gruppo alfabeto grassetto	39
Gruppo alfabeto corsivo	39

Cucitura di base

Punto dritto	41
Decentramento ago punto dri.....	41
Punto zigzag	42
Iniziare a cucire	43
Consigli utili	45
Cucitura all'indietro	45
Cucitura curve	45
Cucitura angoli	46
Cucitura tessuti elasticizzati	46
Cucitura tessuti sottili	46
Cucitura tessuti pesanti	47
Regolazione bilanciamento punto	48

Punti utili

Punti elastici	51
Punto dritto elastico	51
Punto zigzag elastico	51
Cucire un nastro elastico sopra il tessuto	52
Punto overlock	53
Utilizzo piedino universale T	53
Utilizzo piedino sopraggitto E	53
Orlo invisibile.....	54
Cucitura asola.....	55
A sola su tessuto elasticizzato	58
Punto travetta	59
Punto rammendo.....	60
Punto occhiello.....	62
Cucitura bottoni.....	63
Cucitura cerniera lampo	64
Cerniera nascosta su due lati	64
Cerniera nascosta su un lato	65
Punti satin	66
Punto smock.....	67
Rammendo, ricamo a mano libera e monogrammi	68
Preparazione della macchi	68
Rammendo	69
Ricamo a mano libera	69
Monogrammi	69
Guida per quilting.....	70
Utilizzo guida per quilting	70
Unire pezzi di tessuto	70
Punto patchwork.....	71

Applique	72
Punto fagoting	72
Punto festone	73
Orlo festone	73
Orlo festone ricamato	73
Piedino doppio trasporto.....	74
Piedino punta aperta.....	75
Piedino basso attrito.....	75
Ago doppio	76

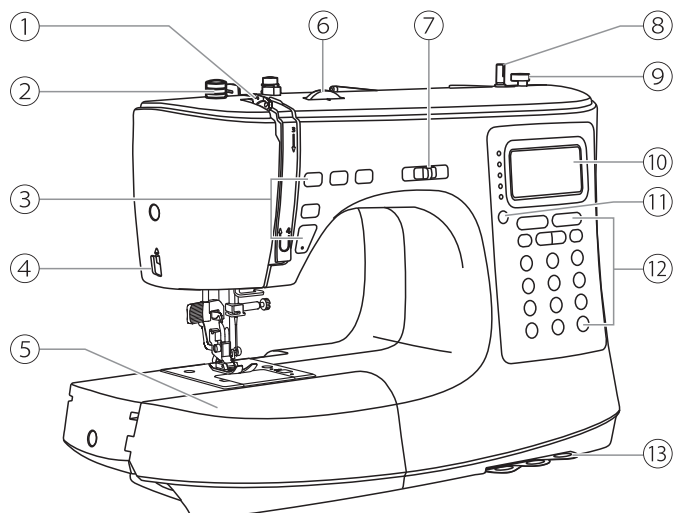
Manutenzione e risoluzione guasti

Manutenzione	79
Pulizia della macchina	79
Pulizia area crochet.....	79
Modalità avvertimento	80
Messaggi sonori	80
Messaggi sul display	80
Guida risoluzione guasti.....	81



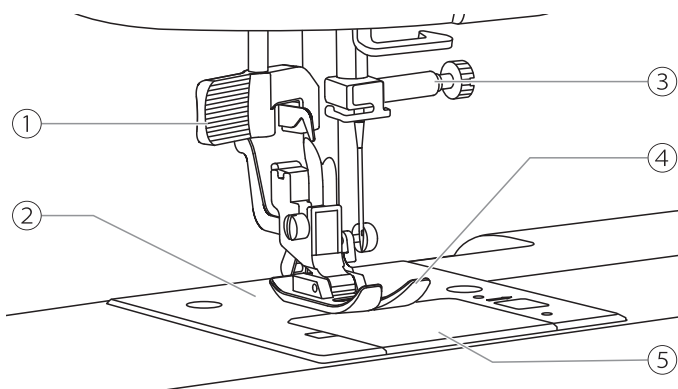
Introduzione alla macchina

Parti principali della macchina



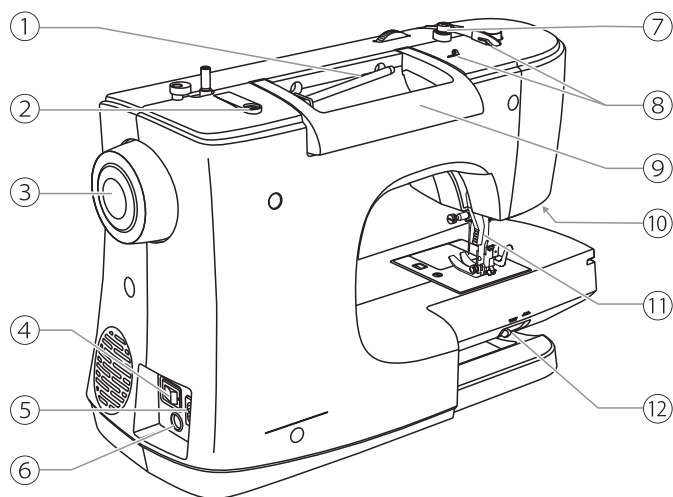
❖ Vista frontale

- ① Leva tendi filo
- ② Selettore regolazione pressione piedino
- ③ Tasti operativi
- ④ Taglia filo laterale
- ⑤ Allunga base/vano porta accessori
- ⑥ Selettore tensione
- ⑦ Corsore regolazione velocità
- ⑧ Perno avvolgi spolina
- ⑨ Fermo avvolgi spolina
- ⑩ Display LCD
- ⑪ Tasto gruppo disegni
- ⑫ Tasti operativi
- ⑬ Tabella punti



❖ Vista area ago

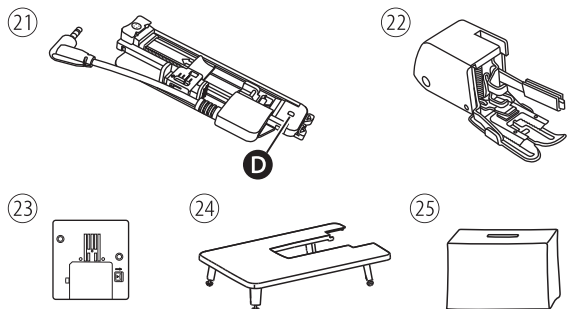
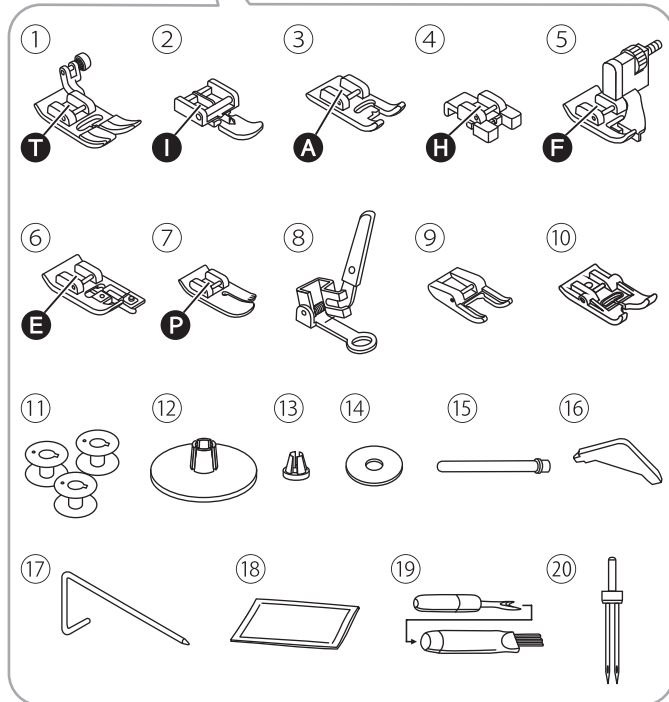
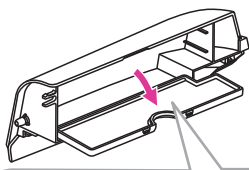
- ① Infilza ago automatico
- ② Placca ago
- ③ Vite morsetto ago
- ④ Piedino premistoffa
- ⑤ Copri spolina



❖ Vista posteriore

- ① Porta spola orizzontale
- ② Foro porta spola ausiliario
- ③ Volantino
- ④ Interruttore di accensione
- ⑤ Presa di corrente
- ⑥ Connettore reostato
- ⑦ Guidafile avvolgi spolina
- ⑧ Guidafile superiore
- ⑨ Maniglia di trasporto
- ⑩ Connettore piedino asola elettronica
- ⑪ Leva alza piedino
- ⑫ Leva esclusione trasporto

Accessori



Gli accessori sono riposti all'interno del vano porta accessori; il piedino asola elettronica, il piedino doppio trasporto, il tavolo di prolunga e la copertina anti polvere si trovano sopra al polistirolo di imballo.

❖ Standard

- ① Piedino standard T (installato su macchina)
- ② Piedino cerniera lampo
- ③ Piedino punti satin A
- ④ Piedino cucitura bottone H
- ⑤ Piedino orlo invisibile F
- ⑥ Piedino sopraggitto E
- ⑦ Piedino punto dritto P
- ⑧ Piedino ricamo/rammendo
- ⑨ Piedino punta aperta
- ⑩ Piedino basso attrito
- ⑪ Spoline (4x) (1x inserita nel crochet)
- ⑫ Ferma spola (grande)
- ⑬ Ferma spola (piccolo)
- ⑭ Feltro anti scivolo spola
- ⑮ Porta spola ausiliario
- ⑯ Cacciavite a L
- ⑰ Guida bordo/trapunta
- ⑱ Set di aghi (75/11, 90/14, 100/16)
- ⑲ Apri asola/scucitore/spazzolina
- ⑳ Ago doppio (80/12, 2.5mm di distanza)
- ㉑ Piedino asola elettronica D
- ㉒ Piedino doppio trasporto
- ㉓ Placca ago punto dritto
- ㉔ Tavolo di prolunga
- ㉕ Copertina morbida anti polvere

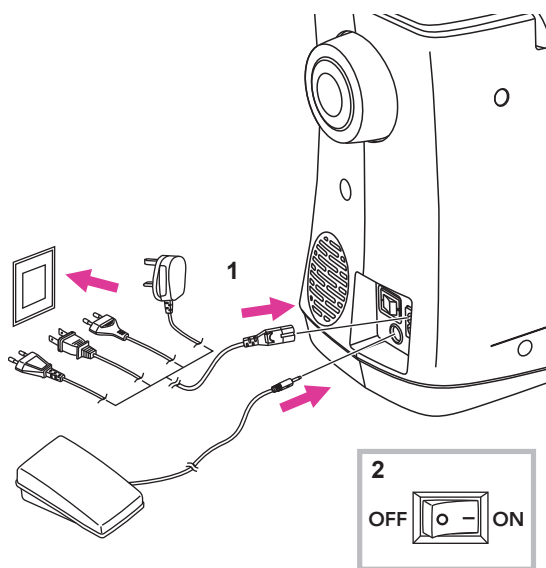
❖ Optional

- ① Piedino cordoncino M
- ② Piedino orlo arrotolato K
- ③ Piedino arricciatore
- ④ Piedino con guida regolabile
- ⑤ Piedino a rulli

Note

Per l'acquisto di accessori optional originali fare riferimento al proprio rivenditore di fiducia.

Collegamento della macchina alla rete elettrica



⚠ Attenzione

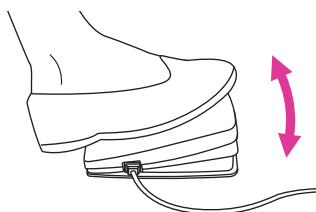
Portare l'interruttore di accensione su OFF ("O") e staccare la presa di corrente a muro quando la macchina non viene utilizzata prima di sostituire o inserire parti.

Prima di collegare la macchina alla presa di corrente accertarsi che tensione e frequenza indicate sulla targa dati corrispondano a quelle della rete.

Appoggiare la macchina su una superficie stabile.

1. Collegare la macchina alla presa di corrente come illustrato nella figura a fianco.
2. Portare l'interruttore di accensione su ON ("I").

La lampadina LED si illumina non appena si porta l'interruttore di accensione su ON ("I").



❖ Pedale di comando (reostato)

A macchina spenta, inserire la presa del pedale di comando (reostato) all'interno del connettore.

Premere con il piede sul pedale esercitando una leggera pressione: più a fondo si preme, maggiore sarà la velocità di cucitura. Rilasciando il pedale la cucitura si arresta.

❖ Funzione ago alto/basso tramite pedale di comando (reostato)

Premendo a fondo sul pedale una sola volta e rilasciando subito dopo è possibile alzare/abbassare l'ago rispetto alla sua posizione di arresto (in alto oppure in basso).

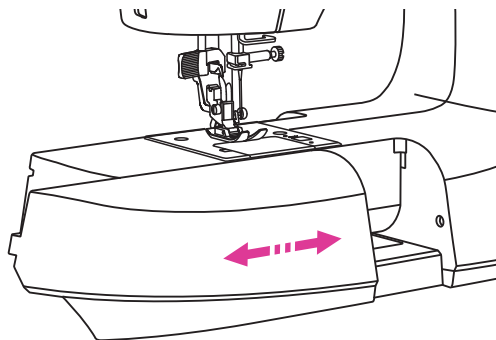
Note

Per qualsiasi dubbio circa il collegamento della macchina alla propria rete elettrica locale, rivolgersi ad un elettricista qualificato.



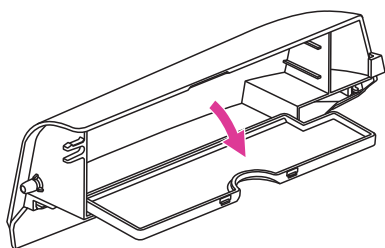
| Preparazione alla cucitura

Allunga base/vano porta accessori

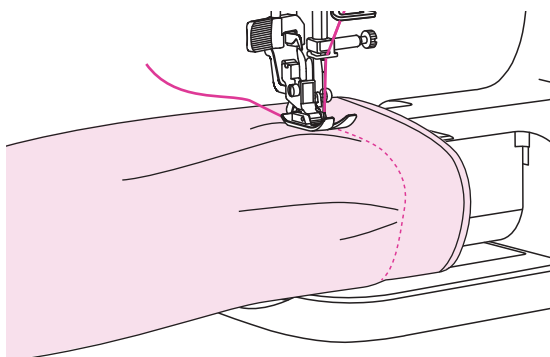


Per estrarre l'allunga base dalla sua sede, tirarlo verso sinistra facendolo scorrere verso l'esterno.

Per inserire l'allunga base nella sua sede farlo scivolare verso destra fino a sentire un click di avvenuto innesto.



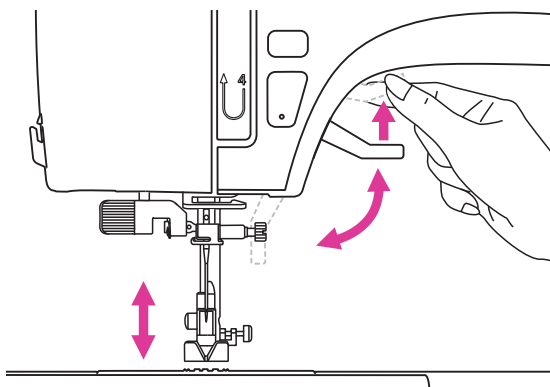
La parte anteriore dell'allunga base viene utilizzata per riporre gli accessori forniti in dotazione. Per aprire lo sportellino del vano tirarlo in basso.



❖ Braccio libero

Rimuovere l'allunga base per trasformare il piano di appoggio in braccio libero così da eseguire con facilità orli tubolari su pantaloni, maniche, polsini, indumenti da neonato, eccetera.

Leva alza piedino a due scatti



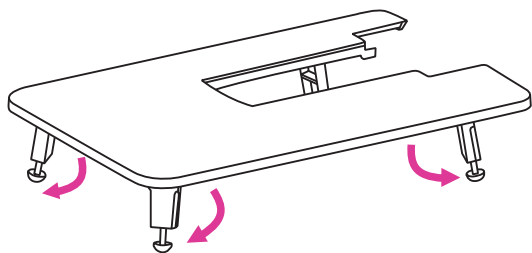
La leva alza piedino permette di alzare/abbassare il piedino premistoffa.

Per inserire un tessuto particolarmente spesso sotto al piedino premistoffa, potrebbe rendersi necessario disporre di un'alzata supplementare rispetto a quella standard.

Note

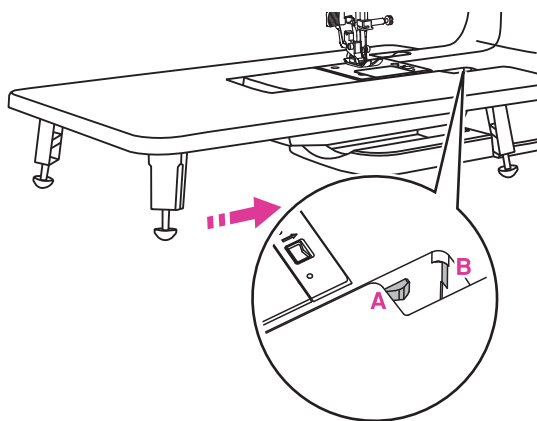
Per procedere all'operazione accertarsi che l'ago sia nella sua posizione più elevata.

Installare il tavolo di prolunga



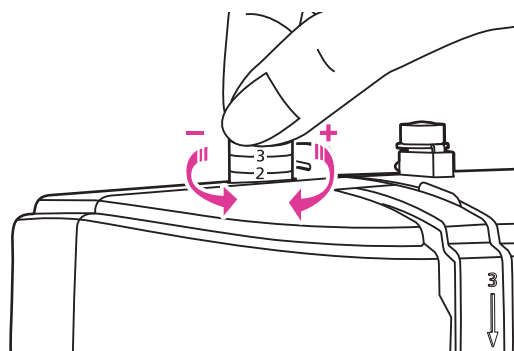
Estrarre l'allunga base dalla sua sede tirando verso sinistra per scorrere verso l'esterno.

Aprire i quattro supporti del tavolo tirandoli in basso in direzione della freccia.



Fare aderire il perno (A) del tavolo all'interno del relativo innesto (B) posto sulla scocca della macchina.

Regolazione pressione piedino



La pressione con cui la barra ago spinge sul piedino premistoffa è già impostata dalla fabbrica e non sono necessarie regolazioni per cucire su tessuti da leggeri a medio/pesanti.

Tuttavia in particolari circostanze potrebbe rendersi necessario modificare la pressione del piedino ruotando l'apposito selettore.

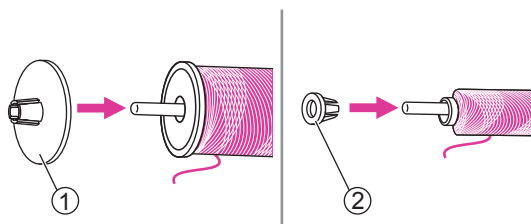
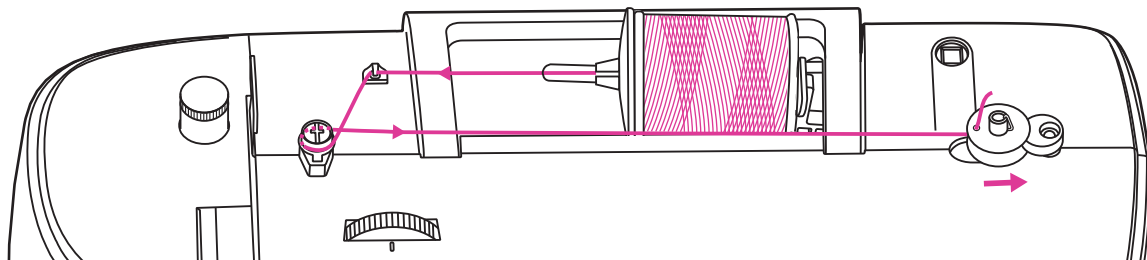
La pressione piedino preimpostata è su "2".

Per cucire tessuti particolarmente sottili diminuire la pressione del piedino sulla barra ago ruotando il selettore in senso antiorario (verso i numeri bassi). Per cucire tessuti particolarmente spessi aumentare la pressione del piedino sulla barra ago ruotando il selettore in senso orario (verso i numeri alti).

Quando il selettore ha compiuto l'intera rotazione (sia in senso orario che antiorario) non girare ulteriormente il selettore.

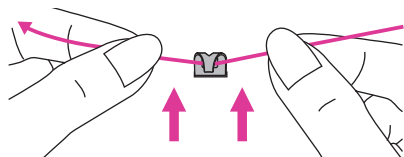
Avvolgimento spolina

La corretta esecuzione dell'infilatura è indispensabile al fine di garantire una cucitura regolare evitando difetti di vari.

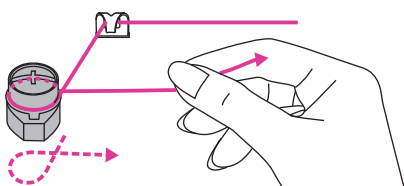


1. Posizionare il rocchetto di filo ed il ferma spola all'interno del porta spola orizzontale. Scegliere il ferma spola (grande o piccolo) in base al diametro del rocchetto di filo spingendolo contro il rocchetto fino a farlo aderire ad esso.

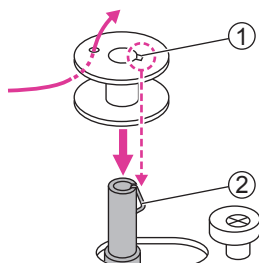
- ① Ferma spola grande
- ② Ferma spola piccolo



2. Portare il filo del rocchetto al guidafilo superiore prendendolo fra pollice ed indice di entrambe le mani, passarlo sotto al relativo incavo.

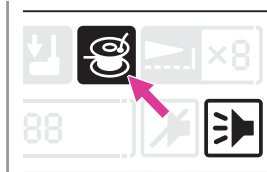
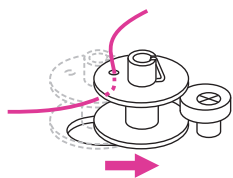


3. Avvolgere il filo in senso orario intorno al guidafilo avvolgi spolina.

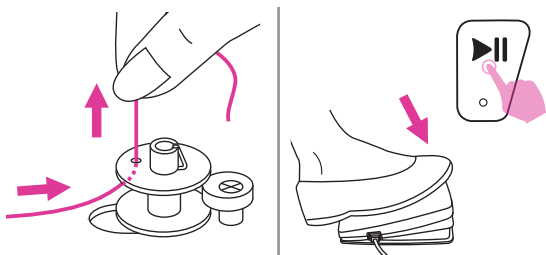


4. Inserire il capo del filo all'interno del foro laterale della spolina come mostrato in figura a fianco. Inserire la spolina vuota all'interno del perno avvolgi spolina facendo in modo che il suo incavo sia allineato alla molla del perno stesso.

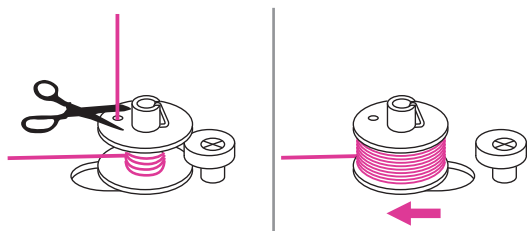
- ① Incavo
- ② Molla perno avvolgi spolina



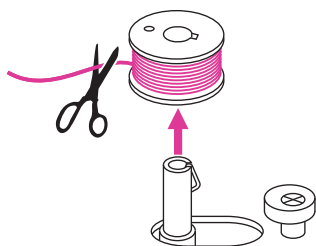
5. Spingere la spolina verso destra fino a toccare il relativo fermo. Il display LCD mostrerà la figura a fianco.



6. Trattenere il capo del filo fra indice e pollice. Avviare la macchina premendo il reostato oppure attraverso il tasto start/stop.



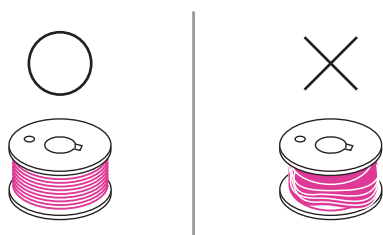
7. Dopo avere avvolto qualche giro, fermare la macchina e tagliare il filo in eccesso che fuoriesce dal foro della spolina; avviare nuovamente per proseguire il riempimento. Quando la spolina sarà piena, gira lentamente; a quel punto rilasciare il piede per arrestare la macchina quindi riportare il perno avvolgi spolina verso sinistra.



8. Tagliare il filo e rimuovere la spolina dal perno avvolgi spolina.

Note

Quando il perno avvolgi spolina è spostato a destra in modalità di avvolgimento, il volantino è bloccato e non è possibile avviare la macchina. Per ripristinare la cucitura è necessario portare il perno avvolgi spolina verso sinistra.



Note

Accertarsi di avvolgere la spolina correttamente al fine di evitare la rottura dell'ago e garantire una tensione bilanciata del filo.

Inserimento spolina

⚠ Attenzione

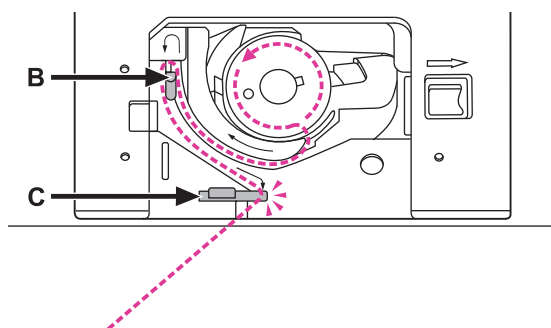
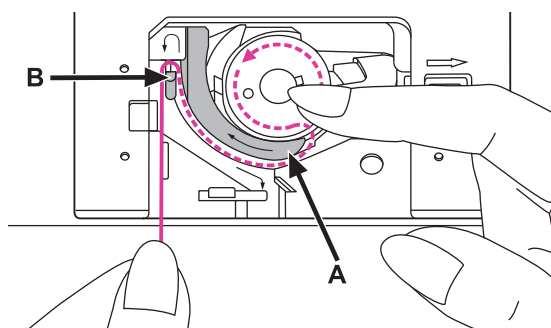
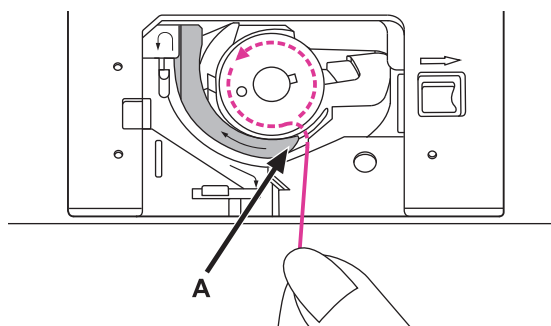
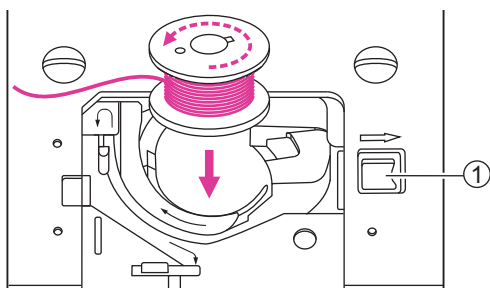
Portare l'interruttore su OFF ("O").

Quando si inserisce/rimuove la spolina, l'ago e la leva alza piedino devono essere completamente sollevati.

Premere la leva di sblocco del coperchio copri spolina per accedere al relativo vano.

① Leva sblocco coperchio copri spolina

Inserire la spolina all'interno del vano porta spolina facendo in modo che il filo si srotoli in senso antiorario (in direzione della freccia).



Guidare il filo all'interno della fessura (A).

Tenere ferma la spolina con il dito indice destro e con l'altra mano condurre il filo seguendo le frecce da (A) a (B).

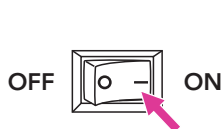
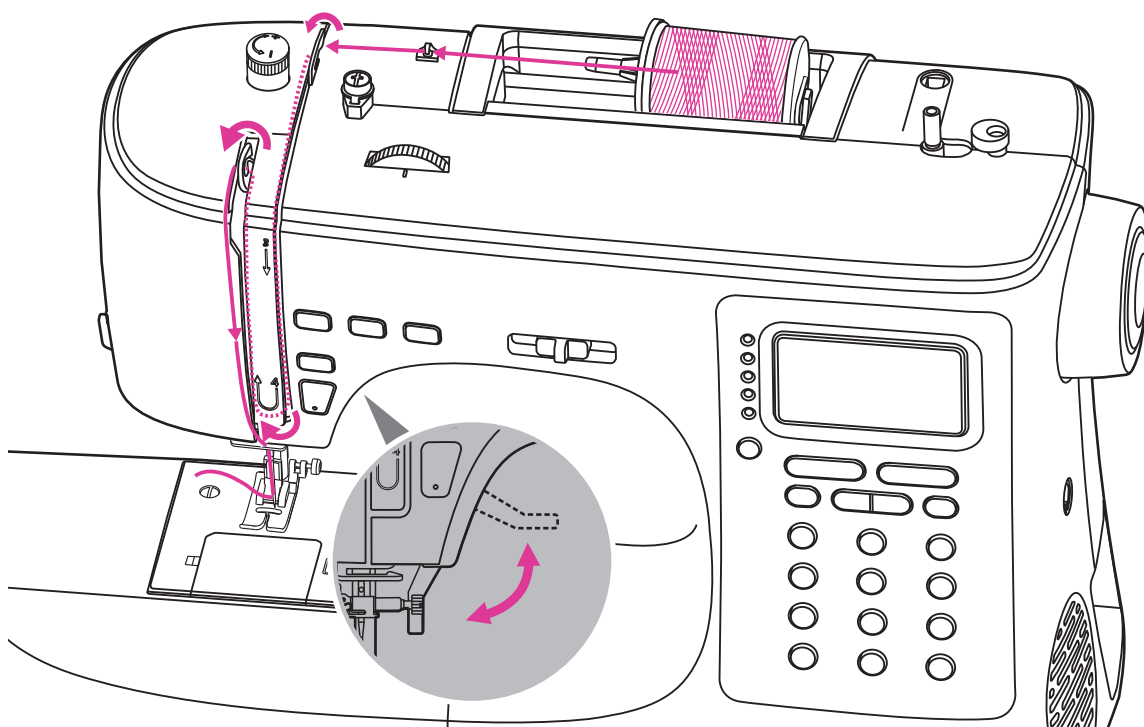
Continuare a condurre il filo verso sè portandolo da (B) a (C).

Arrivati al punto C tagliare il filo in eccesso utilizzando l'apposita lametta incorporata (C).

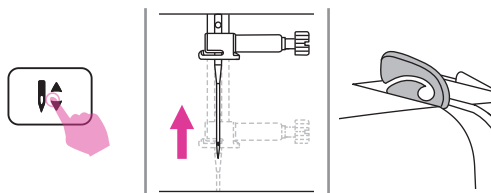
Rimontare il coperchio trasparente copri spolina.

Infilare il filo superiore

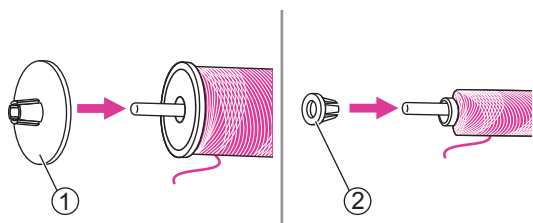
La corretta esecuzione dell'infilatura è indispensabile al fine di garantire una cucitura regolare evitando difetti di vari.



1. Portare l'interruttore su ON ("I"). Sollevare la leva alza piedino.



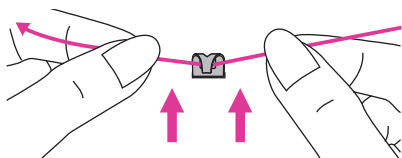
2. Premere il tasto ago alto/basso per portare l'ago nella sua posizione più alta.



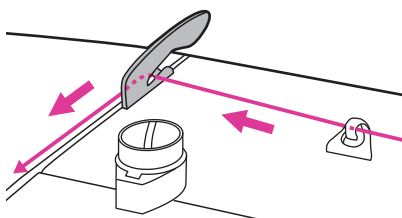
3. Posizionare il rocchetto di filo ed il ferma spola all'interno del porta spola orizzontale. Scegliere il ferma spola (grande/piccolo) in base al diametro del rocchetto di filo spingendolo contro il rocchetto fino a farlo aderire ad esso.

① Ferma spola grande

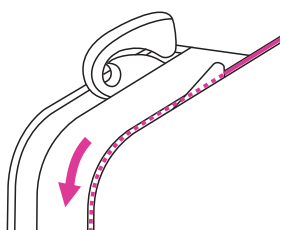
② Ferma spola piccolo



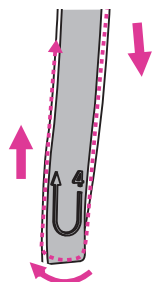
4. Portare il filo del rocchetto al guidafile superiore e prendendolo fra pollice ed indice di entrambe le mani, passarlo sotto al relativo incavo.



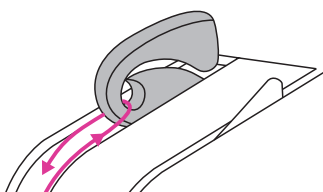
5. Tirare ancora il filo in avanti fino a raggiungere il secondo guidafile superiore; passarci il filo dietro come mostrato nella figura a fianco.



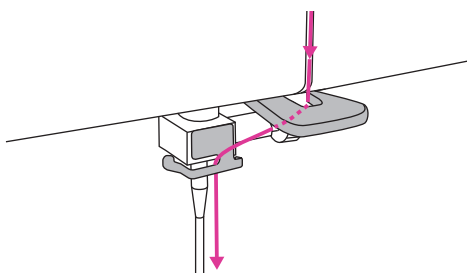
6. Continuare guidando il filo in basso lungo la fessura di destra dei dischi tensione.



7. Passare il filo sotto la molla tendifilo quindi di nuovo in alto lungo la fessura di sinistra come mostrato nella figura a fianco.



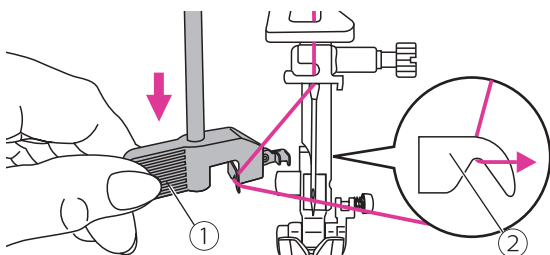
8. Arrivati in alto passare il filo dietro l'apertura della leva tendifilo. Seguire portando il filo in basso.



9. Condurre il filo dietro il guidafile inferiore quindi passarlo all'interno del guidafile posto sotto al morsetto ago.

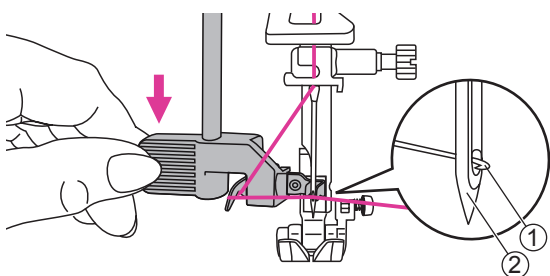


10. Abbassare la leva alza piedino.



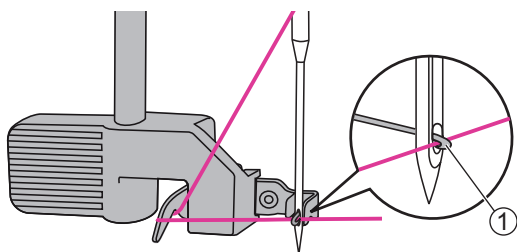
11. Abbassare la leva infila ago e contemporaneamente appoggiare il filo sotto il suo guidafile facendolo passare da destra verso sinistra.

- ① Leva infila ago
- ② Guidafile infila ago



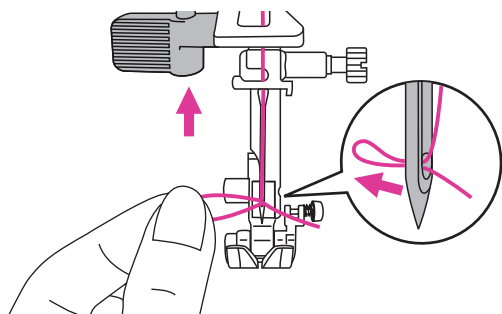
12. L'uncino girando si posiziona davanti la cruna dell'ago e subito dopo si inserisce al suo interno per predisporre l'infilatura automatica.

- ① Uncino infila ago
- ② Cruna dell'ago



13. Passare il filo sotto l'uncino posizionato al di qua della cruna dell'ago.

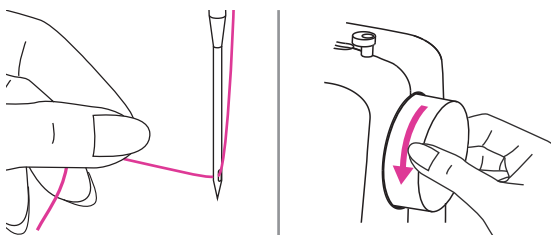
- ① Uncino infila ago



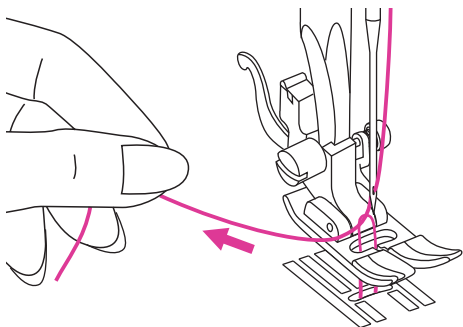
14. Continuando a trattenere il filo, rilasciare la leva infila ago e tirare indietro il cappio che si è formato dietro la cruna dell'ago lasciando circa 10 cm di filo di scarto dietro il piedino.

Pescare il filo dalla spolina

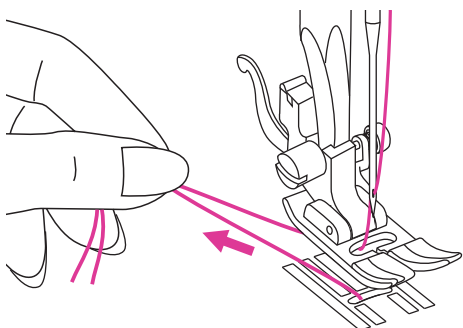
Per eseguire particolari lavori come l'arricciatura o il punto smock è necessario pescare il filo della spolina (seguire la sequenza sotto descritta e le corrispondenti illustrazioni).



Alzare il piedino premistoffa. Trattenere il filo dell'ago fra indice e pollice della mano sinistra e contemporaneamente ruotare il volantino verso sè in senso antiorario per abbassare l'ago nel crochet e tirare il filo della spolina.



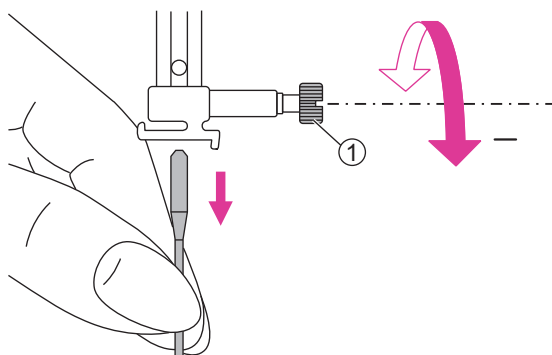
Tirare delicatamente il filo che fuoriesce dalla spolina sottostante, visibile attraverso un piccolo cappio che fuoriesce dalla placca ago.



Portare il filo dell'ago e il filo della spolina sotto e dietro il piedino premistoffa lasciando circa 10 cm di filo di scarto.

Sostituzione ago

Per evitare difetti e malfunzionamento, si raccomanda di sostituire regolarmente l'ago anche se non mostra segni apparenti di usura e di controllarne periodicamente il suo stato.

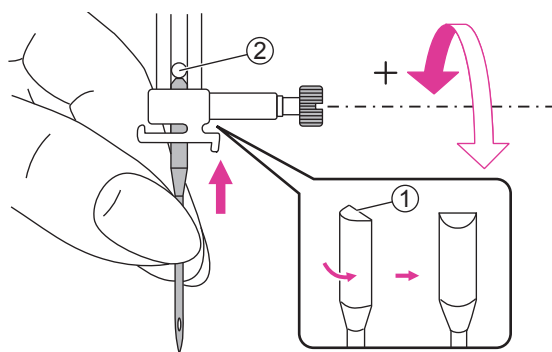


⚠ Attenzione

Prima di procedere alla sostituzione dell'ago portare l'interruttore su OFF ("O").

Ruotare il volantino verso sè per portare l'ago nella sua posizione più elevata; allentare la vite morsetto ago per rimuoverlo.

① Vite morsetto ago

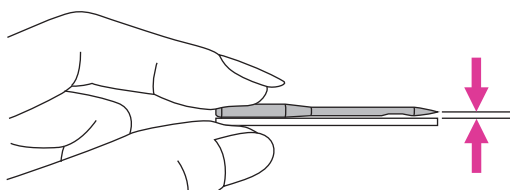


Inserire l'ago in modo che la parte piatta dello stelo sia rivolta dietro.

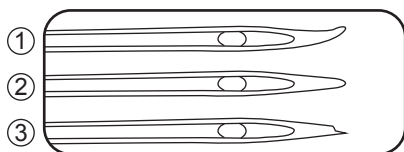
Spingere l'ago all'interno e in fondo al canale del morsetto ago fino a raggiungere il relativo fermo. Stringere la vite del morsetto ago.

① Parte piatta dello stelo

② Fermo del morsetto ago



L'ago deve essere in condizioni perfette.




Difetti più diffusi di un ago:

① ago piegato

② ago spuntato

③ ago scheggiato

Selezione ago/tessuto/filo

TESSUTO		FILO	MISURA AGO
Leggero	cotone leggero, voile, seta, garza, organza, taffetà, pizzo, raso, tulle, crepe, mussola, fodera, geogette, shantung.	Cotone, nylon, cotone ritorto, poliestere	65/9 - 75/11 
Medio	cotone, satin, maglina, tricot, jersey, lino, batista, fresco lana.	La maggior parte dei fili in commercio sono compatibili con aghi e tessuti riportati. Utilizzare filo in poliestere quando si cuce un tessuto sintetico e cotone ritorto quando si cuce un tessuto in fibra naturale.	80/12 
Medio/ pesante	cotone, lana, velluto a coste, jeans, denim, tweed, broccato.		90/14 
Pesante	tela, lana, tende da esterno, tessuto trapuntato, tessuto da tappezzeria, canapa, tessuto nautico.		100/16 

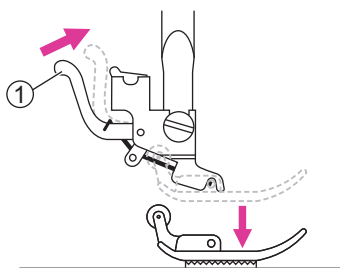
Note

- Generalmente filati sottili (più alto è il numero e più sottile è il filo) e aghi sottili (più alto è il numero e più spesso è l'ago) si utilizzano su tessuto da medio a leggero.
- Eseguire una prova con ago e filo prescelti, su un campione di tessuto di scarto identico a quello in cui si intende eseguire la cucitura finale.
- Utilizzare lo stesso filo per ago e spolina e inserire il piedino premistoffa adatto alla cucitura.
- Utilizzare uno stabilizzatore di rinforzo da posizionare sul retro di tessuto specialmente su tessuti elasticizzati quali maglia/maglina/jersey.
- Utilizzare ago misura 90/14 per cuciture su tessuto da medio a pesante come ad esempio denim, jeans, feltro oppure in presenza di tessuto rinforzato con stabilizzatore. Utilizzare ago misura 75/11 per cuciture su tessuto sintetico da medio a leggero.
- Normalmente il filo utilizzato per l'ago dovrebbe essere lo stesso utilizzato per la spolina.

Sostituzione piedino premistoffa

⚠ Attenzione

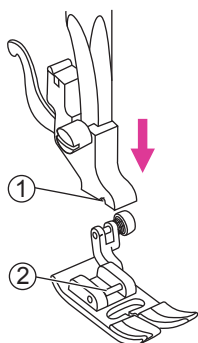
- Portare l'interruttore su OFF ("O").
- Inserire il piedino corrispondente al punto da eseguire; il piedino non corretto potrebbe causare la rottura dell'ago.



❖ Rimuovere il piedino premistoffa

Portare l'ago nella sua posizione più elevata; sollevare la leva alza piedino. Sganciare il piedino premistoffa premendo l'apposita leva di rilascio posta dietro al supporto piedino.

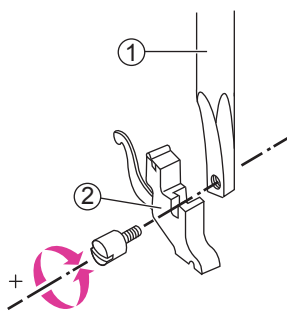
- ① Leva rilascio piedino



❖ Inserire il piedino premistoffa

Selezionare il piedino desiderato e posizionarlo in modo che il perno centrale orizzontale si trovi sotto la scanalatura del supporto piedino; abbassando la leva alza piedino si aggancia automaticamente.

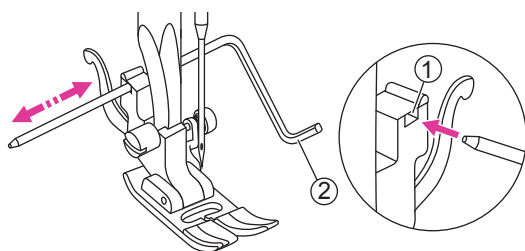
- ① Scanalatura supporto piedino
② Perno centrale piedino



❖ Rimuovere/inserire il supporto piedino

Per inserire piedini speciali potrebbe rendersi necessario rimuovere il supporto del piedino. Sollevare la leva alza piedino ed allentare la vite che unisce il supporto piedino alla barra ago. Per il suo inserimento procedere in senso inverso.

- ① Barra ago
② Supporto piedino premistoffa

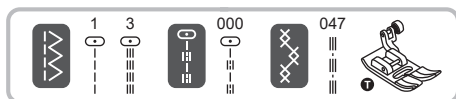


❖ Inserimento guida bordo/trapunta

Inserire la guida bordo/trapunta all'interno dell'apposita fessura posta sopra al supporto piedino. Regolare la guida in base alla distanza desiderata.

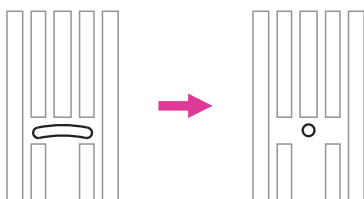
- ① Fessura supporto piedino
② Guida bordo/trapunta

Montaggio placca ago punto dritto



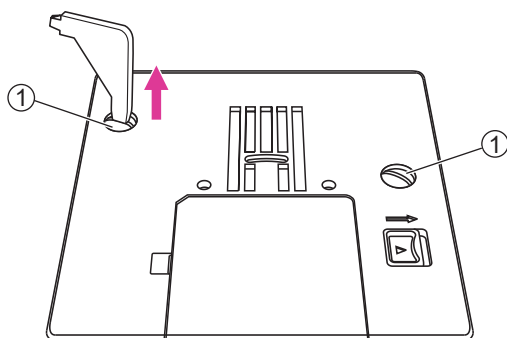
⚠ Attenzione

- Portare l'interruttore su OFF ("O").
- La cucitura con la placca ago punto dritto si applica esclusivamente a punti specifici ovvero i punti del gruppo a selezione diretta numeri 1 e 3, il punto del gruppo standard numero 000 e il punto del gruppo Quilting numero 047.



Il foro centrale della placca ago a diametro ridotto garantisce supporto e trasporto supplementari al tessuto durante la cucitura a punto dritto.

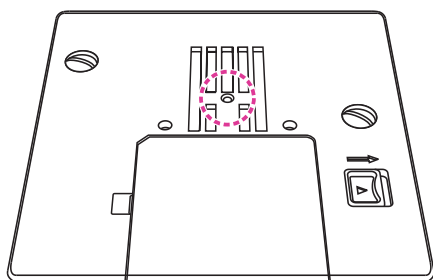
Questa speciale caratteristica evita al tessuto di venire trascinato sotto l'area crochet/spolina soprattutto all'inizio e alla fine della cucitura.



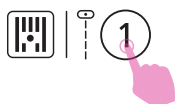
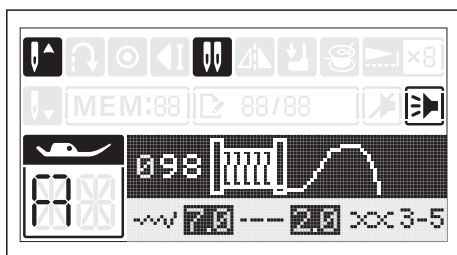
Rimuovere l'ago, il piedino ed il supporto del piedino.

Utilizzando il cacciavite a L svitare le due viti e rimuovere la placca ago standard.

① Viti placca ago



Inserire la placca ago punto dritto e utilizzando il cacciavite a L stringere le due viti per bloccare.

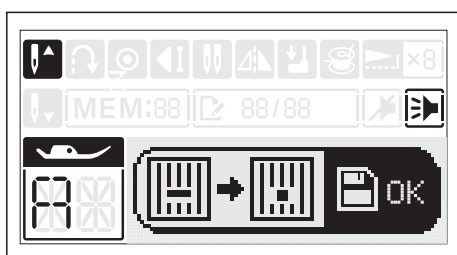


❖ Impostazione placca ago punto dritto

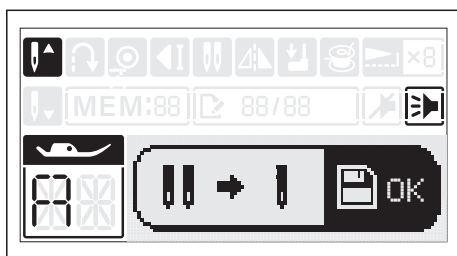
⚠ Attenzione

Utilizzare la placca ago punto dritto per garantire supporto e trasporto supplementari al tessuto durante la cucitura a punto dritto.

Dopo avere inserito la placca ago punto dritto premere a lungo il tasto 1 del gruppo punti a selezione diretta per impostare la placca.



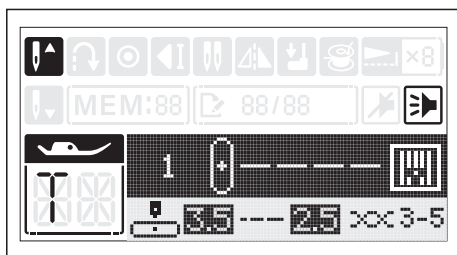
Il display LCD mostra che la placca ago è cambiata da quella standard a quella a punto dritto; premendo il tasto memoria la larghezza punto verrà selezionata automaticamente con posizione ago esclusivamente al centro.



Assicurarsi di non utilizzare l'ago doppio ma unicamente quello singolo. Premere di nuovo il tasto memoria per uscire dalla funzione.

⚠ Attenzione

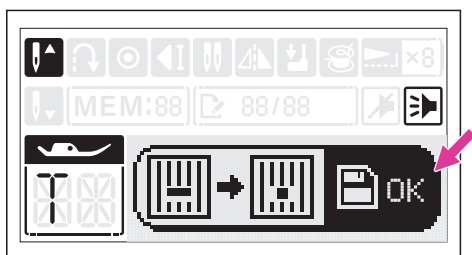
Al fine di evitare di rompere l'ago e danneggiare la placca non utilizzare l'ago doppio.



La macchina tornerà automaticamente in selezione gruppo punti a selezione diretta numero 1.

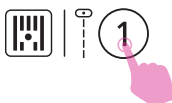
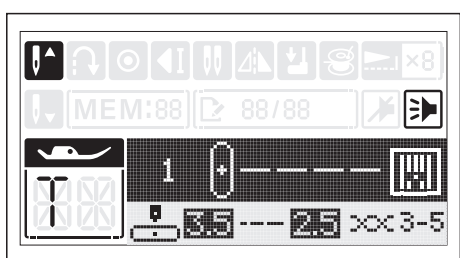
Note

Un avviso sonoro informa che il punto non si trova più in posizione ago al centro come nella precedente selezione.



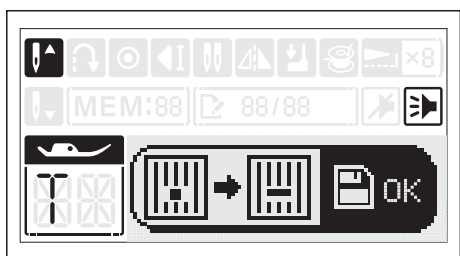
Note

L'impostazione della placca ago punto dritto viene mantenuta anche a macchina spenta. Quando si riaccende comparirà una finestra per ricordare che la placca ago punto dritto è inserita. Premere il pulsante memoria per rimuoverla.



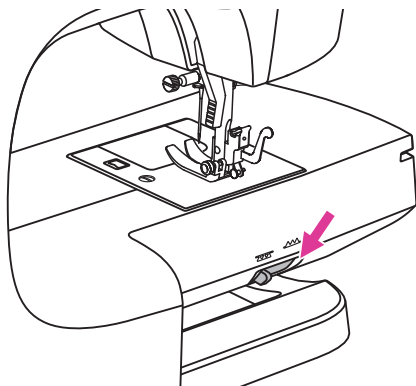
❖ Deselezione placca ago punto dritto

Premere a lungo il tasto 1 del gruppo punti a selezione diretta per deselegionare la placca.



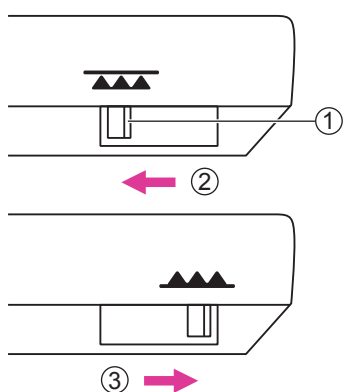
Il display LCD mostra che la placca ago è cambiata da quella a punto dritto a quella standard; premere il tasto memoria per confermare.

Innesto/disinnesto griffa trasporto



La leva di esclusione del trasporto è posta nella parte posteriore del braccio libero.

Spostare la leva esclusione trasporto a sinistra per abbassare la griffa (disinnesto). Spostare la leva esclusione trasporto a destra per alzare la griffa (innesto).



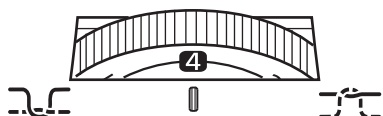
- ① Leva esclusione trasporto
- ② Posizione leva abbassata (disinnesto)
- ③ Posizione leva alzata (innesto)

Note

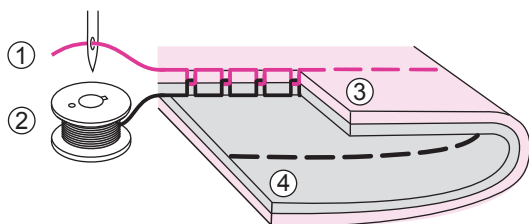
Ultimata la cucitura che prevede l'esclusione della griffa trasporto (monogrammi, ricamo a mano libera, rammendo) spostare la leva esclusione trasporto a destra per riportare la griffa in posizione di lavoro.

Tensione filo

La tensione del filo deve essere perfettamente bilanciata per garantire una cucitura regolare. E' possibile regolare la tensione se necessario regolando il selettore tensione filo superiore.

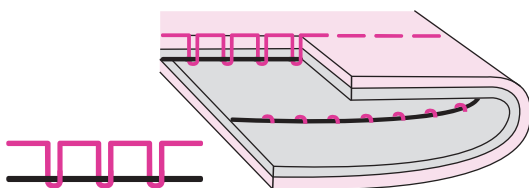


Impostazione tensione standard: "4".

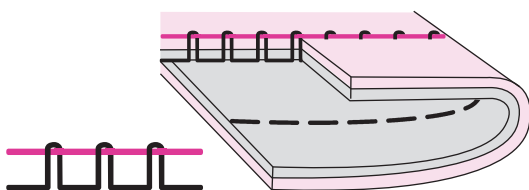


La tensione del filo è corretta quando il filo superiore e quello della spolina si intrecciano approssimativamente al centro del tessuto.

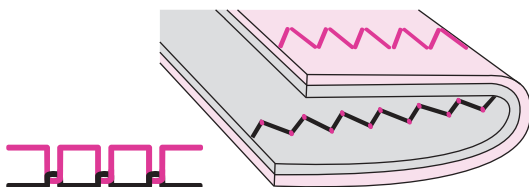
- ① Filo superiore
- ② Filo spolina
- ③ Dritto del tessuto
- ④ Rovescio del tessuto



Quando il filo superiore è visibile sul rovescio del tessuto, portare il selettore della tensione su un numero più alto per stringere la tensione.



Quando il filo della spolina è visibile sul dritto del tessuto, portare il selettore della tensione su un numero più basso per allentare la tensione.



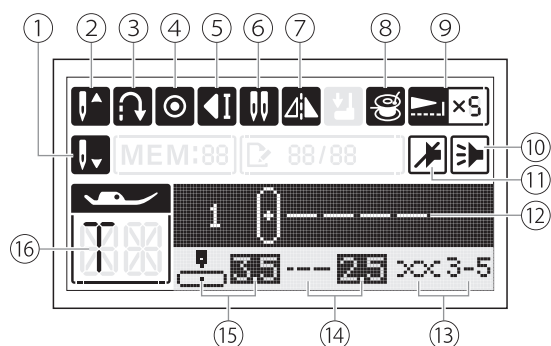
La tensione corretta per il punto zigzag dovrebbe essere leggermente più lenta rispetto a quella utilizzata per il punto dritto.

Il risultato migliore si ottiene quando il filo superiore è leggermente visibile sul rovescio del tessuto.

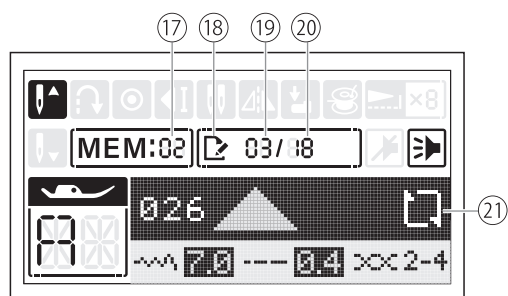


Istruzioni operative

Display LCD

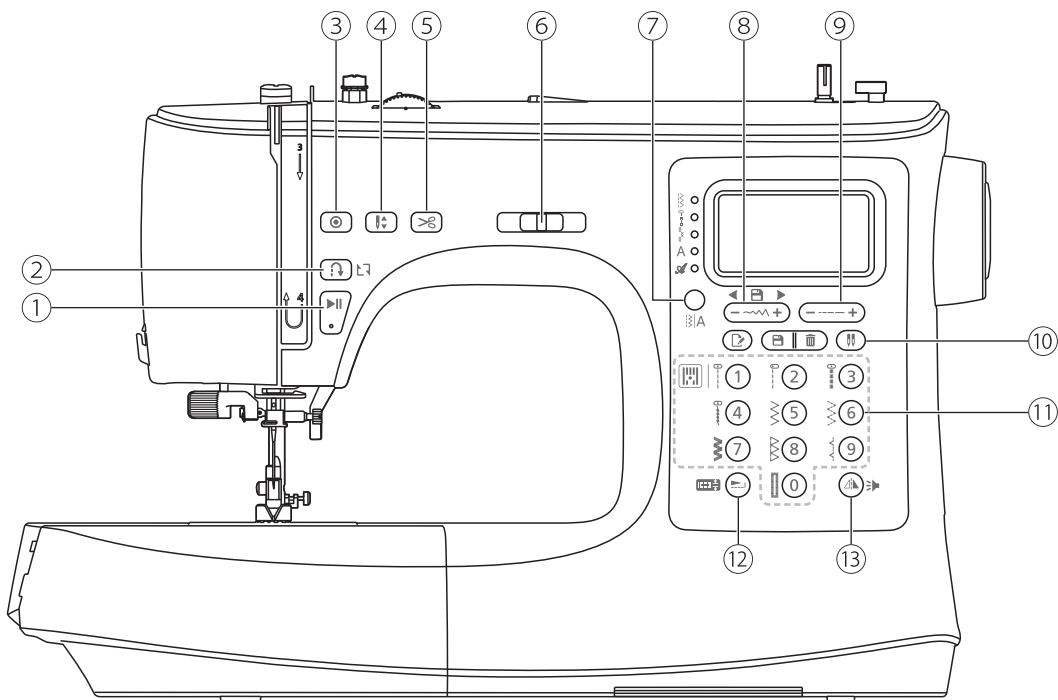


Modalità memoria:



- ① Posizione ago basso
- ② Posizione ago alto
- ③ Marcia indietro
- ④ Nodo automatico
- ⑤ Auto-stop
- ⑥ Modalità ago doppio
- ⑦ Funzione immagine a specchio
- ⑧ Avvolgimento spolina
- ⑨ Ripetizione allungamento
- ⑩ Cicalino sonoro attivo
- ⑪ Cicalino sonoro disattivo
- ⑫ Numero punto selezionato
- ⑬ Tensione filo superiore
- ⑭ Lunghezza punto
- ⑮ Posizione ago punto dritto/larghezza punto
- ⑯ Piedino premistoffa consigliato
- ⑰ Gruppo memoria
- ⑱ Modalità modifica
- ⑲ Numero punto/unità corrente
- ⑳ Numero totale punto/unità
- ㉑ Ripetizione cucitura combinazione

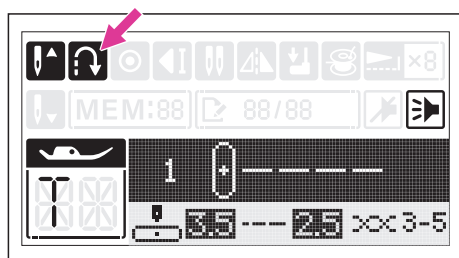
Tasti operativi



① Tasto start/stop

Premere il tasto start/stop per iniziare a cucire; premere nuovamente il tasto per arrestare la macchina.

Utilizzando questo tasto è possibile cucire senza il comando a pedale (reostato).



② Tasto marcia indietro

Quando si impostano i punti a selezione diretta da 1 a 5 oppure quelli del gruppo 000 e tenendo premuto il tasto marcia indietro, la macchina esegue lentamente punti all'indietro. Rilasciando il tasto la macchina cuce nuovamente in avanti.

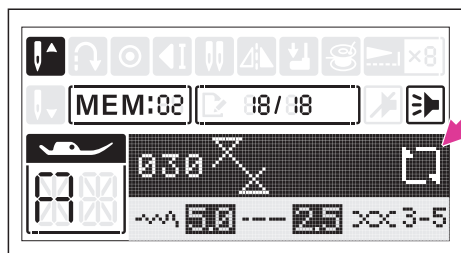
Quando si impostano i punti a selezione diretta dal numero 6 al 9, i punti standard dal numero 001 a 008 e da 026 a 099 oppure ancora punti Quilting dal numero 000 al 046 e da 048 a 049, premendo il tasto marcia indietro al termine della cucitura, la macchina esegue 3 punti all'indietro per poi fermarsi automaticamente.

Il display LCD mostra l'icona marcia indietro come mostra la figura a fianco.

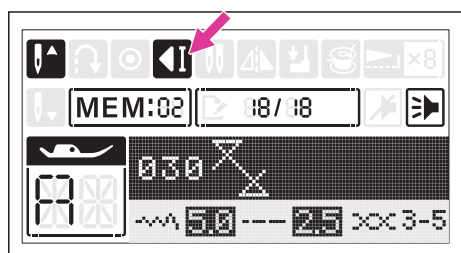


Funzione ripetizione cucitura (in modalità memoria)

In modalità memoria premendo il tasto marcia indietro viene attivata la funzione che permette di ripetere continuamente la cucitura di una combinazione punti personalizzata.



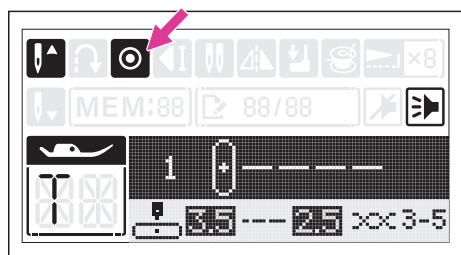
Premendo nuovamente il tasto marcia indietro la funzione viene disattivata: la macchina esegue 3 punti sulla stessa battuta d'ago alla fine della combinazione. Il display LCD mostra l'icona auto-stop durante la cucitura dell'ultimo punto in sequenza.



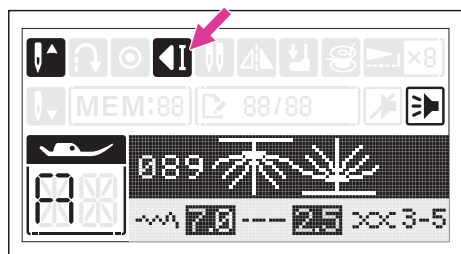
③ Tasto nodo automatico

Quando non si cuce: premendo il tasto nodo automatico la macchina esegue automaticamente 3 punti sulla stessa battuta d'ago per poi fermarsi.

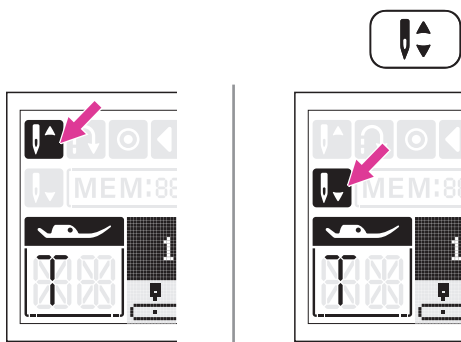
Quando la macchina sta cucendo: impostando i punti a selezione diretta da 1 a 5 o quelli del gruppo 000, premendo il tasto nodo automatico la macchina esegue 3 punti sulla stessa battuta d'ago per poi fermarsi automaticamente.



Quando la macchina sta cucendo: impostando i punti a selezione diretta da 6 a 9 o punti standard da 001 a 008 e da 026 a 099 oppure ancora punti Quilting da 000 a 046 e da 048 a 049 premendo il tasto nodo automatico, la macchina completa la sequenza disegno in corso, esegue 3 punti sulla stessa battuta d'ago per poi fermarsi automaticamente. Se si preme nuovamente il tasto mentre la macchina è in corsa, la funzione viene annullata.



L'icona nodo automatico scompare dal display LCD non appena la cucitura è completata.



④ Tasto posizione ago alto/basso

Premendo questo tasto si decide se la macchina ad ogni arresto deve fermarsi con l'ago puntato nel tessuto oppure con l'ago nella sua posizione più elevata.

Note

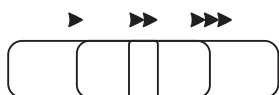
Questo pulsante non può essere attivato mentre la macchina è in movimento ma esclusivamente a macchina ferma.

Premere il tasto ago alto/basso e visualizzare sul display LCD la posizione della freccia accanto all'ago: se si seleziona "alto" ad ogni arresto l'ago verrà sollevato; se si seleziona "basso" ad ogni arresto l'ago verrà abbassato nel tessuto.



⑤ Tasto rasafilo

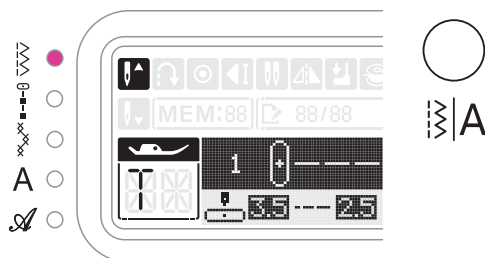
Premendo questo tasto al termine della cucitura la macchina taglia automaticamente i fili.



⑥ Cursore regolazione velocità

Il cursore di regolazione della velocità imposta la velocità di cucitura sia con il pulsante start/stop che con il comando a pedale (reostato).

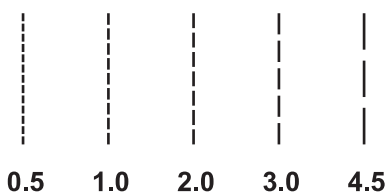
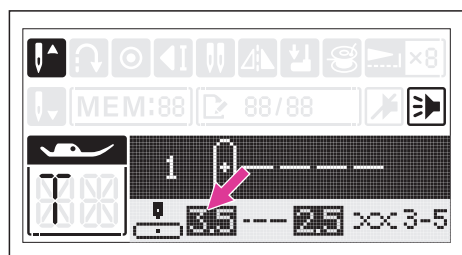
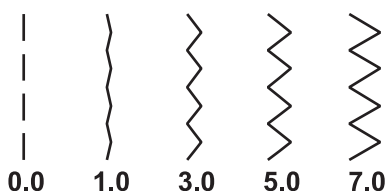
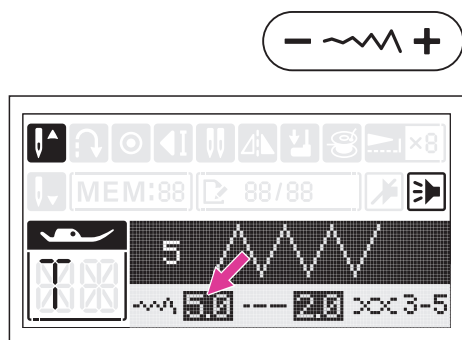
La velocità aumenta se viene spostato verso destra e diminuisce se spostato verso sinistra.



⑦ Tasto gruppo disegni

Accendendo la macchina la luce LED illumina il primo gruppo nel riquadro del quale fanno parte i punti a selezione diretta. Continuando a premere il tasto, la sequenza scorre come segue:

- Gruppo punti a selezione diretta →
- Gruppo punti standard →
- Gruppo punti Quilting →
- Gruppo alfabeto grassetto →
- Gruppo alfabeto corsivo →



⑧ Tasto regolazione larghezza punto

Selezionando un qualsiasi punto viene attribuita una larghezza punto predefinita ed il suo valore mostrato sul display LCD all'interno di un riquadro nero dallo sfondo bianco. Non appena si procede a modificare tale valore il riquadro nero scompare.

Per modificare la larghezza punto premere il relativo tasto: per allargare il punto premere "+" (a destra); per stringere il punto premere "-" (a sinistra).

Alcuni punti specifici hanno limitazioni di modifica larghezza punto.

Posizione ago punto dritto

Impostando i punti a selezione diretta da 1 a 4 oppure quelli del gruppo 000 è possibile decentrare la posizione dell'ago rispetto alla sua posizione predefinita.

La posizione preimpostata è al centro valore, "3.5".

Per decentrare l'ago a destra premere il tasto "+" (a destra); per decentrare l'ago a sinistra premere il tasto "-" (a sinistra).

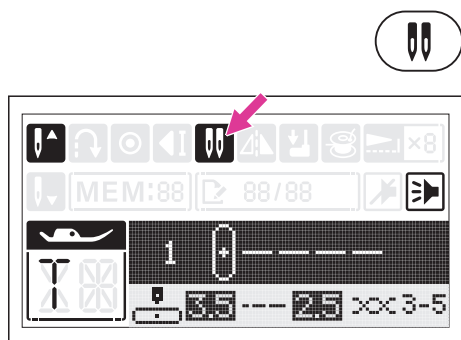
⑨ Tasto regolazione lunghezza punto

Selezionando un qualsiasi punto viene attribuita una lunghezza punto predefinita ed il suo valore mostrato sul display LCD all'interno di un riquadro nero dallo sfondo bianco. Non appena si procede a modificare tale valore il riquadro nero scompare.

Per modificare la lunghezza punto premere il relativo tasto: per allungare il punto premere "+"

(a destra); per accorciare il punto premere "-" (a sinistra).

Alcuni punti specifici hanno limitazioni di modifica lunghezza punto.

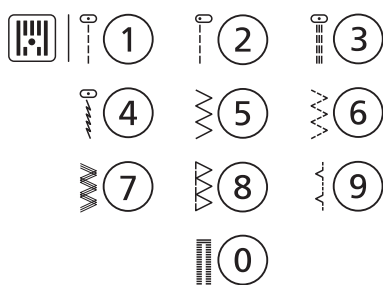


⑩ Tasto ago doppio

Premendo il tasto ago doppio il display LCD mostra l'icona che indica che la funzione è stata attivata.

La larghezza punto verrà automaticamente ridotta su un valore predefinito di sicurezza. Fare riferimento al paragrafo "Ago doppio" per ulteriori informazioni.

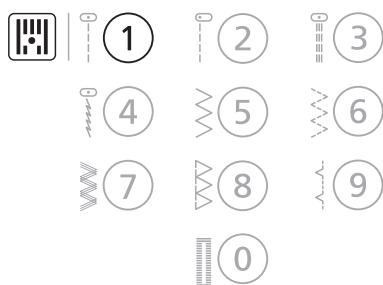
Premere di nuovo il tasto per tornare alla cucitura con ago singolo.



⑪ Punti a selezione diretta e tastiera numerica

In modalità gruppo punti a selezione diretta premere i tasti 1, 2, 3, 4, 5, 6, 7, 8, 9, 0 posizionati di fianco alla tastiera numerica.

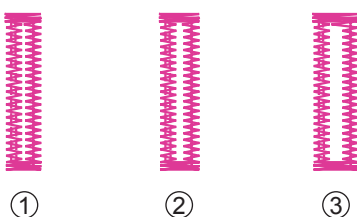
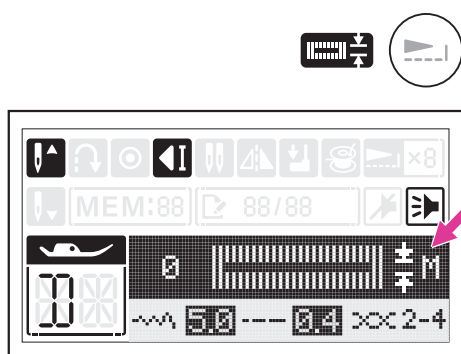
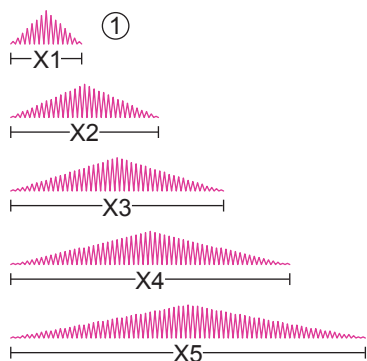
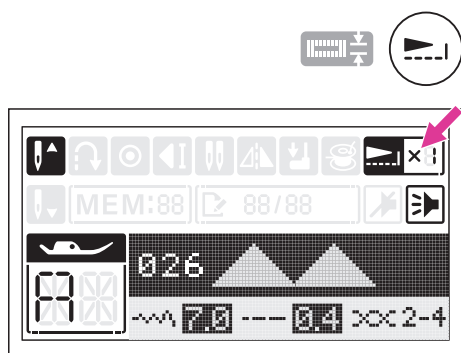
In modalità gruppo punti standard, gruppo punti quilting, gruppo punti alfabeti premere i tasti sulla tastiera numerica per digitare i numeri corrispondenti al punto scelto dalla tabella punti.



Impostazione placca ago punto dritto

Premere a lungo il tasto 1 gruppo punti a selezione diretta per impostare la placca ago punto dritto.

Fare riferimento al paragrafo "Impostazione placca ago punto dritto" e "Rimuovere la placca ago punto dritto" per ulteriori informazioni.



⑫ Tasto allungamento

Selezionando punti satin e punti gruppo standard da 026 a 045 è possibile allungare fino a 5 volte la grandezza iniziale del disegno ottenendo fino ad un massimo di 5 allungamenti.

Il display LCD mostra l'icona allungamento; la macchina continuerà a cucire in questa modalità fino a quando il tasto allungamento non viene di nuovo premuto.

Regolando larghezza e lunghezza punto si ottengono diverse varianti dello stesso punto.

① Grandezza iniziale disegno

Tasto regolazione asola

Selezionando dal gruppo punti a selezione diretta il punto 0 oppure dal gruppo punti standard i punti asola da 009 a 020, il display LCD mostra la sagoma dell'asola.

Premendo il tasto allungamento e mantenendolo premuto si accede alla funzione misura M → L → S.

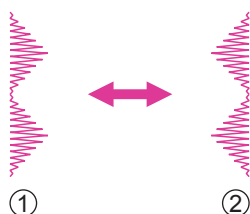
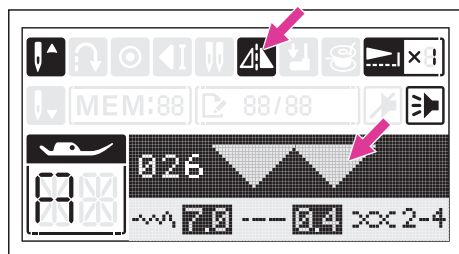
Note

- Utilizzare l'apri asola per tagliare l'asola fra le due travette avendo cura di non oltrepassare i punti appena cuciti.
- Reimpostando l'asola il valore di regolazione asola torna automaticamente su M.
- Per ulteriori informazioni e dettagli circa la corretta esecuzione dell'asola e l'installazione del piedino asola elettronica fare riferimento al relativo paragrafo "Cucitura asola".

① S: piccolo

② M: medio

③ L: grande



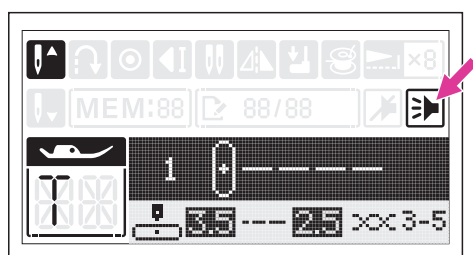
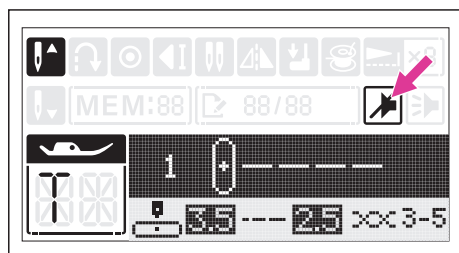
⑬ Tasto immagine a specchio

Il tasto immagine a specchio riproduce il disegno selezionato ribaltato lungo il suo asse verticale.

Ad eccezione dei punti a selezione diretta 0 e 8, il punto standard 001 e da 009 a 025 e da 046 a 047, tutti gli alfabeti, è possibile attivare su tutti gli altri la funzione premendo il relativo tasto.

Il display LCD mostra l'icona immagine a specchio; la funzione rimane attiva fino a quando non viene nuovamente premuto il tasto oppure se viene selezionato un qualsiasi altro punto.

- ① Punto normale
- ② Immagine a specchio

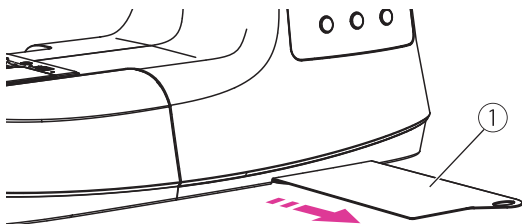


Tasto cicalino sonoro

Premendo e mantenendo premuto per 2 secondi il tasto immagine a specchio la funzione del cicalino viene disattivata; di conseguenza premendo qualsiasi tasto nessun suono verrà emesso.

Premendo nuovamente e mantenendo premuto per 2 secondi il tasto immagine a specchio la funzione del cicalino viene riattivata: al tocco di qualsiasi tasto verrà emesso un beep sonoro.

Selezione punto

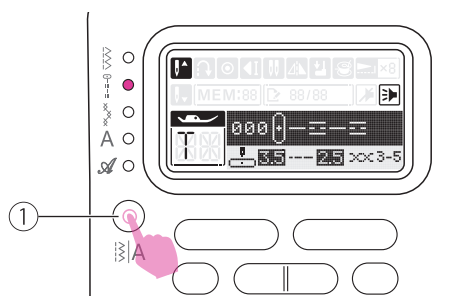


Selezionare il punto desiderato sulla tastiera numerica scegliendolo dalla tabella punti.

① Tabella punti

Quando si accende la macchina la luce LED illumina il primo gruppo nel riquadro del quale fanno parte i punti a selezione diretta. Premendo ancora la sequenza scorre ai gruppi successivi.

① Tasto gruppo disegni



Digitare 2 oppure 3 cifre in base al numero di punto da comporre.

① Gruppo punti a selezione diretta:

Premere i tasti da 0 a 9 sulla tastiera numerica per selezionare i punti utilizzati più spesso.

② Gruppo punti standard:

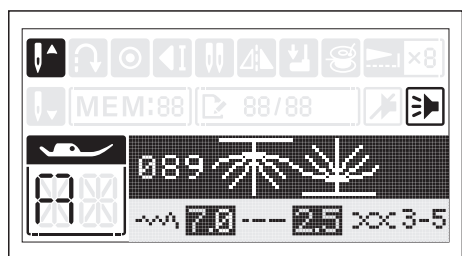
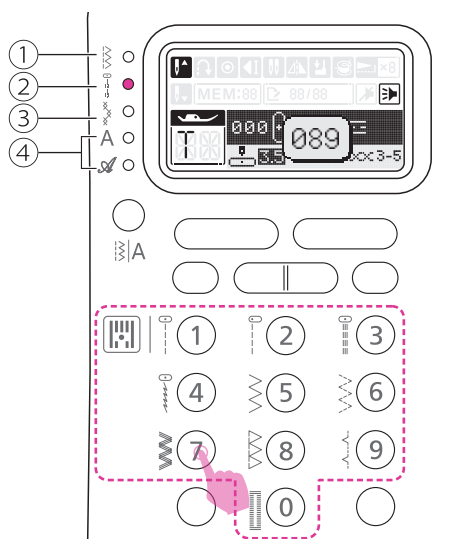
Premere i tasti da 0 a 9 sulla tastiera numerica per digitare i numeri corrispondenti al punto desiderato scelto dalla tabella punti.

③ Gruppo punti Quilting:

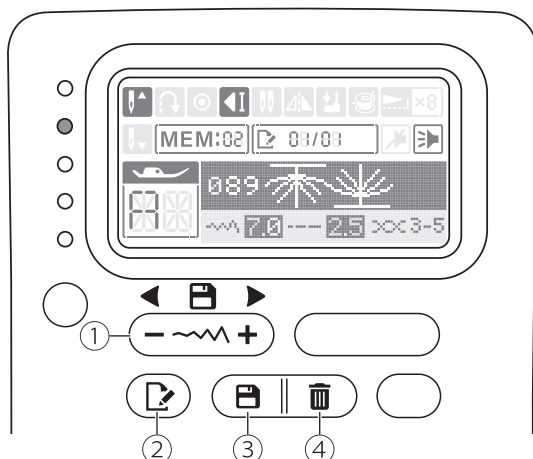
Premere i tasti da 0 a 9 sulla tastiera numerica per digitare i numeri corrispondenti al punto desiderato scelto dalla tabella punti.

④ Gruppo alfabeto grassetto/corsivo:

Premere i tasti da 0 a 9 sulla tastiera numerica per digitare i numeri corrispondenti al punto desiderato scelto dalla tabella punti.



Tasti funzione memoria



① Tasto selezione memoria

Utilizzare il tasto regolazione larghezza punto "+" oppure "-" per selezionare la memoria.

② Tasto modifica

In modalità memoria premere il tasto modifica per accedere alla funzione immagine a specchio, allungamento e regolazione larghezza/lunghezza punto.

③ Tasto memoria

Premere il tasto memoria per salvare la sequenza di combinazione punti desiderata. Premere nuovamente il tasto per uscire dalla funzione.

④ Tasto cancella

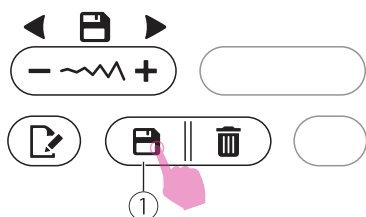
Premere il tasto cancella per eliminare un punto dalla sequenza oppure inserito per sbaglio.

Programma memoria

Poichè quando la macchina viene spenta i dati inseriti verranno persi, attraverso la funzione memoria è possibile salvare una sequenza di combinazione punti per poi essere richiamata più volte all'occorrenza.

Note

- E' possibile combinare e cucire insieme disegni multipli dal gruppo punti standard, gruppo punti Quilting e gruppo alfabeti.
- La macchina dispone di 2 programmi memoria ognuno del quale può memorizzare fino a 40 unità di punti alla volta.
- Punti a selezione diretta e punti standard da 009 a 025 non possono essere salvati.

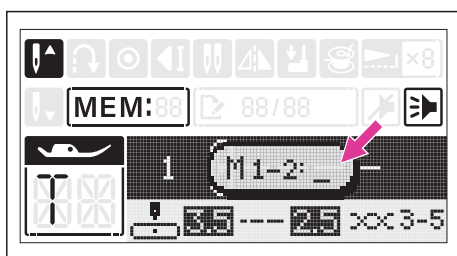


❖ Combinazione punti

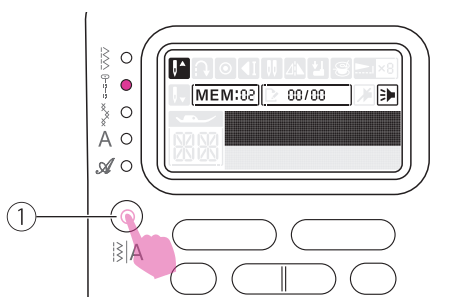
Portare l'interruttore di accensione su ON ("I").

Premere il tasto memoria per accedere alla modalità memoria.

① Tasto memoria

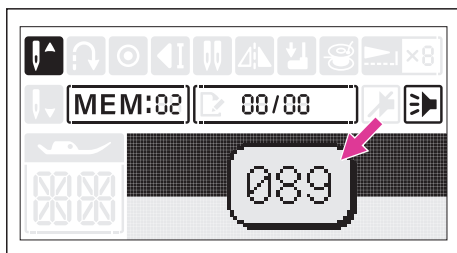


Si apre un sotto menù: selezionare programma 1 oppure 2 nel riquadro centrale che lampeggia.

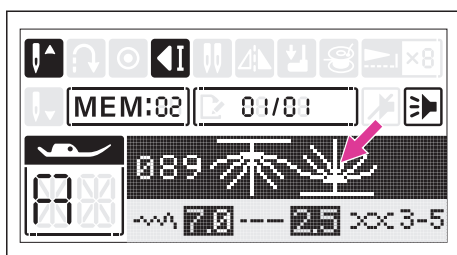


La funzione memoria si apre automaticamente. Premere il tasto modalità gruppo per scegliere l'impostazione gruppo punti standard o gruppo punti Quilting oppure gruppo alfabeti.

① Tasto modalità gruppo



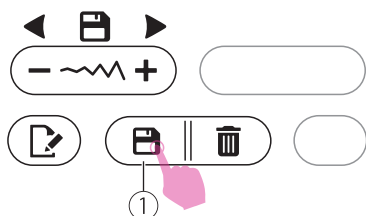
Digitare il numero di punto desiderato (nell'esempio a fianco è stato inserito il punto numero 089).



Il punto appena inserito viene visualizzato sul display LCD.

Ripetere l'operazione digitando uno dopo l'altro il numero di punto desiderato.

All'interno di ogni programma memoria possono essere inseriti fino a 40 unità di punti.

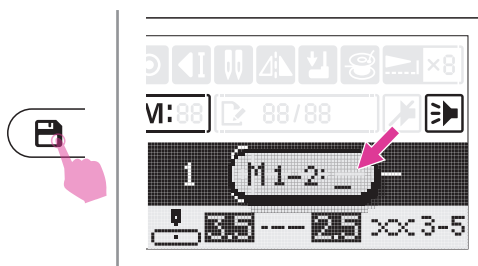


Ultimata l'operazione di inserimento punti, premere il tasto memoria per salvare la combinazione e tornare alla cucitura in modalità standard. Richiamare la memoria (vedi paragrafo successivo) e procedere alla cucitura della sequenza.

① Tasto memoria

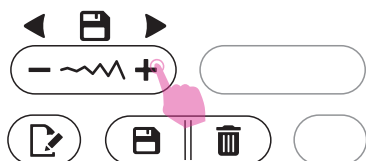
⚠ Attenzione

La sequenza di combinazione inserita verrà cancellata dalla memoria spegnendo la macchina; assicurarsi di premere il tasto memoria una volta ultimato l'inserimento dell'intera sequenza.

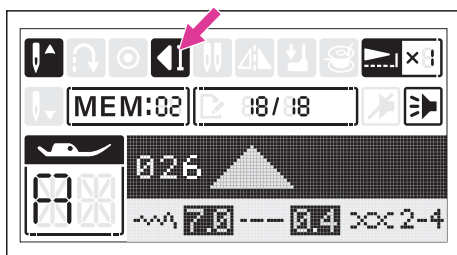


❖ Richiamare una sequenza punti memorizzata

Per richiamare una sequenza precedentemente memorizzata premere il tasto memoria (digitando il programma 1 oppure 2 in corrispondenza della lineetta che lampeggia) in base alla memoria in cui erano stati salvati.

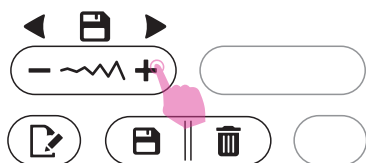


Premendo ripetutamente il tasto selezione memoria "+" oppure "-" il display LCD avanza visualizzando uno per uno ogni unità di sequenza precedentemente salvata e memorizzata.



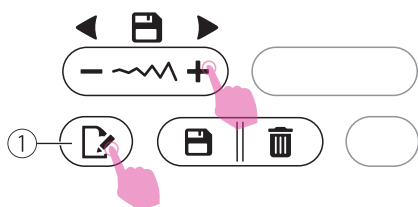
Note

Arrivati in corrispondenza dell'ultima unità il display LCD mostra l'icona auto-stop.



❖ Inserimento punti

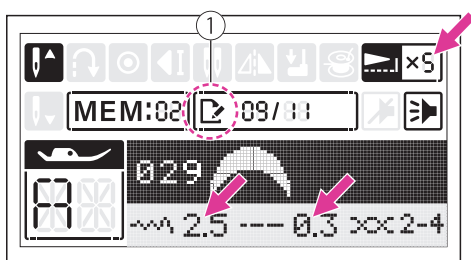
Utilizzando il tasto regolazione larghezza punto "+" oppure "-" spostarsi sul primo punto lasciato fuori. Procedere aggiungendo il numero di punti desiderati che verranno visualizzati di volta in volta sul display LCD.



❖ Modifica punti

Utilizzando il tasto regolazione larghezza punto "+" oppure "-" spostarsi sul primo punto lasciato fuori. Procedere aggiungendo il numero di punti desiderati che verranno visualizzati di volta in volta sul display LCD.

① Tasto modifica

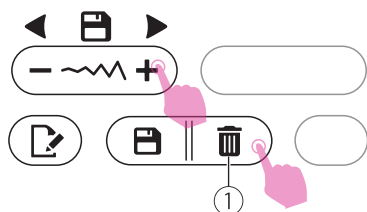


La regolazione larghezza/lunghezza punto, allungamento e immagine a specchio possono essere impostate manualmente su ogni singolo punto.

Per dettagli circa la limitazione punti e altre informazioni riferirsi al paragrafo "Tasti operativi".

① Tasto modifica

Premere il tasto modifica per uscire dalla funzione.

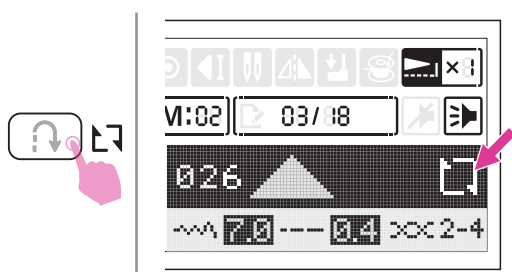


❖ Tasto cancella

Utilizzare il tasto regolazione larghezza punto "+" oppure "-" per posizionarsi sul punto che si desidera eliminare.

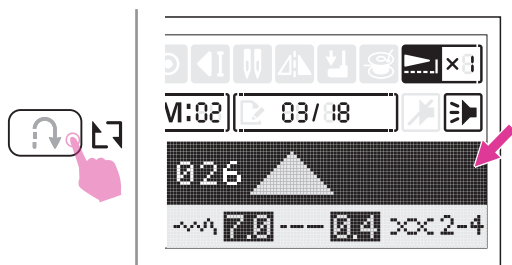
Una volta eliminato viene visualizzato il punto successivo che avanza nella sequenza.

① Tasto cancella



❖ Ripetizione cucitura combinazione

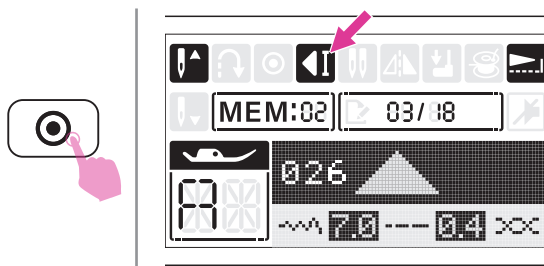
In modalità memoria premendo il tasto marcia indietro viene attivata la funzione che permette di ripetere continuamente la cucitura di una combinazione punti personalizzata.



Premendo nuovamente il tasto marcia indietro la funzione viene disattivata e l'icona corrispondente scompare dal display LCD.

Note

Eventuali modifiche apportate ai punti della sequenza verranno annullati uscendo dalla modalità memoria.



Quando la macchina sta per terminare la cucitura esegue 3 punti sulla stessa battuta d'ago alla fine della combinazione dell'ultima unità in sequenza; il display LCD mostra l'icona autostop. Premendo il tasto start/stop ricomincia la cucitura della sequenza.



| Panoramica punti

Tabella punti

❖ Gruppo punti a selezione diretta



1 2 3 4 5 6 7 8 9 0



❖ Gruppo punti standard



000 001 002 003 004 005 006 007 008 009 010 011 012 013 014 015 016 017 018 019 020 021 022 023 024



025 026 027 028 029 030 031 032 033 034 035 036 037 038 039 040 041 042 043 044 045 046 047 048 049



050 051 052 053 054 055 056 057 058 059 060 061 062 063 064 065 066 067 068 069 070 071 072 073 074



075 076 077 078 079 080 081 082 083 084 085 086 087 088 089 090 091 092 093 094 095 096 097 098 099



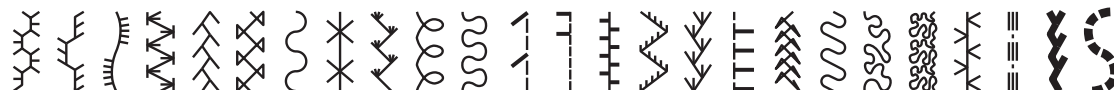
❖ Gruppo punti Quilting



000 001 002 003 004 005 006 007 008 009 010 011 012 013 014 015 016 017 018 019 020 021 022 023 024



025 026 027 028 029 030 031 032 033 034 035 036 037 038 039 040 041 042 043 044 045 046 047 048 049



❖ Gruppo alfabeto grassetto

000 001 002 003 004 005 006 007 008 009 010 011 012 013 014 015 016 017 018 019 020 021 022 023 024
 0 1 2 3 4 5 6 7 8 9 A B C D E F G H I J K L M N O
 025 026 027 028 029 030 031 032 033 034 035 036 037 038 039 040 041 042 043 044 045 046 047 048 049
 P Q R S T U V W X Y Z a b c d e f g h i j k l m n
 050 051 052 053 054 055 056 057 058 059 060 061 062 063 064 065 066 067 068 069 070 071 072 073 074
 o p q r s t u v w x y z Ä Å Æ Ñ Ö Ø Ç Ü ä å æ ë
 075 076 077 078 079 080 081 082 083 084 085 086 087 088 089 090 091 092 093 094 095 096 097 098 099
 è é ê ñ ö õ ø ì ç ü ù ß & ? ! _ ' , . - () @ + =

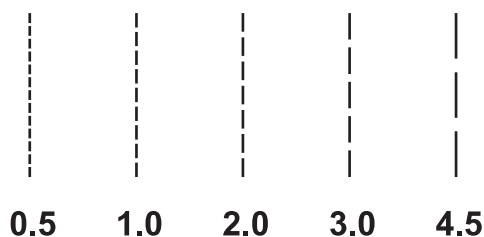
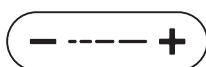
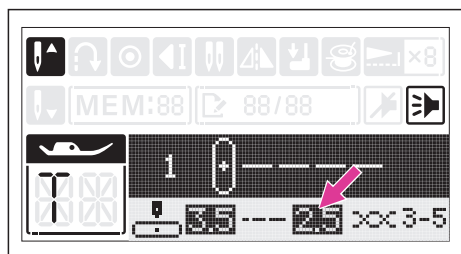
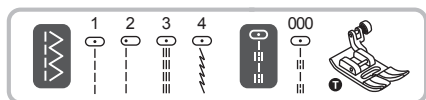
❖ Gruppo alfabeto corsivo

000 001 002 003 004 005 006 007 008 009 010 011 012 013 014 015 016 017 018 019 020 021 022 023 024
 0 1 2 3 4 5 6 7 8 9 A B C D E F G H I J K L M N O
 025 026 027 028 029 030 031 032 033 034 035 036 037 038 039 040 041 042 043 044 045 046 047 048 049
 P Q R S T U V W X Y Z a b c d e f g h i j k l m n
 050 051 052 053 054 055 056 057 058 059 060 061 062 063 064 065 066 067 068 069 070 071 072 073 074
 o p q r s t u v w x y z Ä Å Æ Ñ Ö Ø Ç Ü ä å æ ë
 075 076 077 078 079 080 081 082 083 084 085 086 087 088 089 090 091 092 093 094 095 096 097 098 099
 è é ê ñ ö õ ø ì ç ü ù ß & ? ! _ ' , . - () @ + =



Cucitura di base

Punto dritto



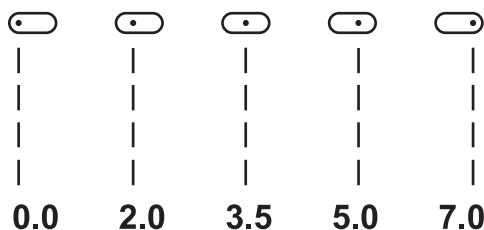
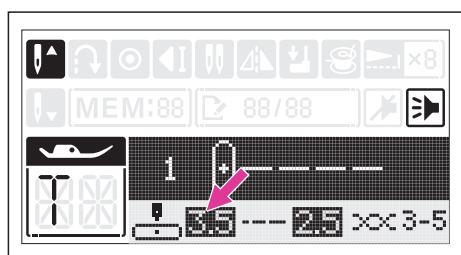
Installare il piedino universale T.

Selezionare uno dei punti indicati a fianco.

La lunghezza punto può essere modificata premendo il relativo tasto di regolazione lunghezza punto.

Premere "+" per ottenere un punto più lungo;
Premere "-" per ottenere un punto più corto.

Di solito più tessuto, filo e ago risultano spessi più la lunghezza punto dovrebbe essere aumentata.



❖ Decentramento ago punto dri

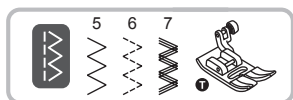
La posizione ago del punto dritto può essere modificata attraverso il tasto regolazione larghezza punto.

La posizione preimpostata è al centro, valore "3.5".

Per decentrare l'ago a destra premere il tasto "+" (a destra).

Per decentrare l'ago a sinistra premere il tasto "-" (a sinistra).

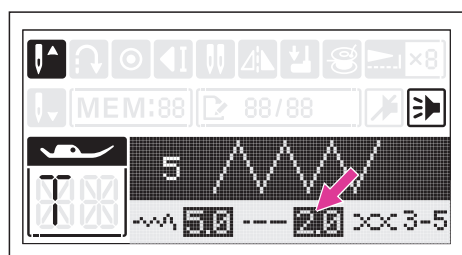
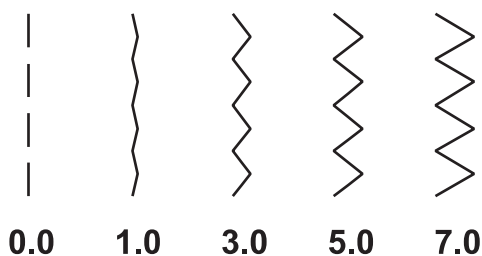
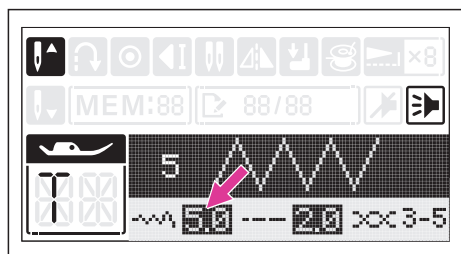
Punto zigzag



Installare il piedino universale T o punti satin.

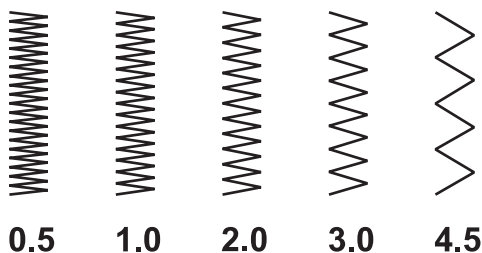
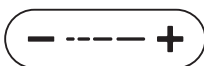
Selezionare uno dei punti indicati a fianco.

La larghezza punto può essere regolata fra 0.0 e 7.0 premendo il relativo tasto "+" per allargare oppure "-" per stringere.



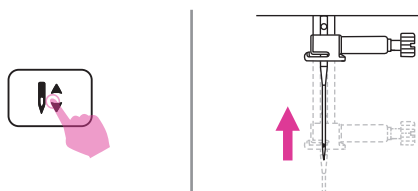
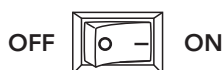
La lunghezza punto può essere regolata fra 0.5 e 4.5 premendo il relativo tasto "+" per allungare oppure "-" per accorciare.

Punti molto fitti si riferiscono a punti satin.



Iniziare a cucire

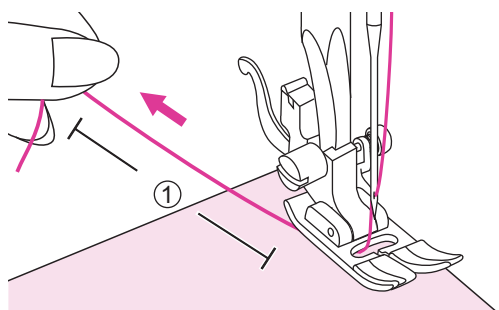
Per risultati migliori di cucitura seguire i consigli riportati nella sezione "Selezione ago/tessuto/filo" ed inserire il piedino corrispondente al punto da eseguire.



1. Portare l'interruttore di accensione su "I".

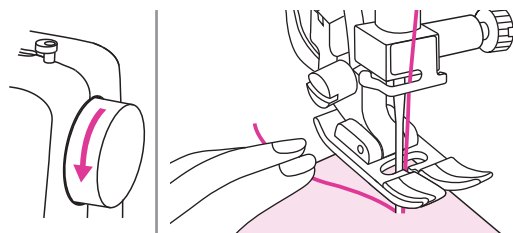
2. Premere il tasto ago alto/basso per portare l'ago nella sua posizione più alta.

3. Sollevare la leva alzapiedino e selezionare il punto desiderato.



4. Posizionare il tessuto sotto al piedino premistoffa; passare il filo al di sotto di esso lasciando circa 10 cm di filo di scarto dietro il piano di lavoro.

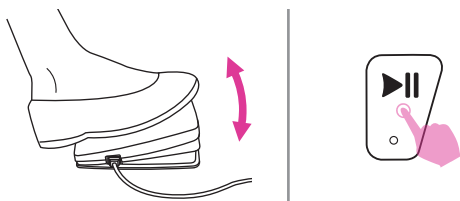
① 10cm



5. Ruotare il volantino verso sè (in senso antiorario) per abbassare l'ago nel tessuto sul punto in cui si desidera iniziare a cucire.



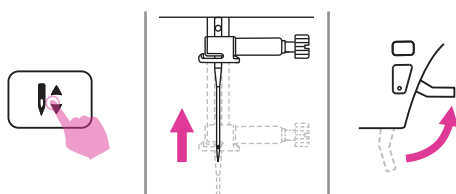
6. Abbassare il piedino premistoffa.



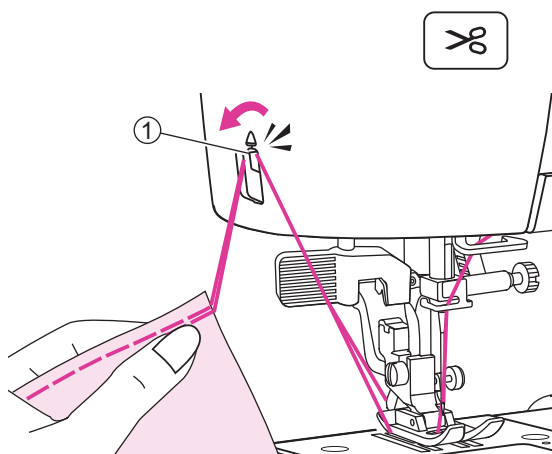
7. Pigiare delicatamente il reostato oppure premere il tasto start/stop per iniziare a cucire. Rilasciare il reostato oppure premere il tasto start/stop per fermare la macchina.

Note

Premendo il tasto marcia indietro è possibile eseguire alcuni punti di rinforzo all'inizio/fine della cucitura (fare riferimento alla pagina successiva paragrafo "Consigli utili").



8. Premere il tasto ago alto/basso per portare l'ago nella sua posizione più alta; sollevare il piedino premistoffa e rimuovere il tessuto.



Premere il tasto rasafilo per tagliare i fili oppure in alternativa portare il tessuto in alto e indietro per raggiungere il taglio filo laterale; introdurre entrambi i fili nella lametta e spingere in basso per tagliarli.

- ① Taglia filo laterale

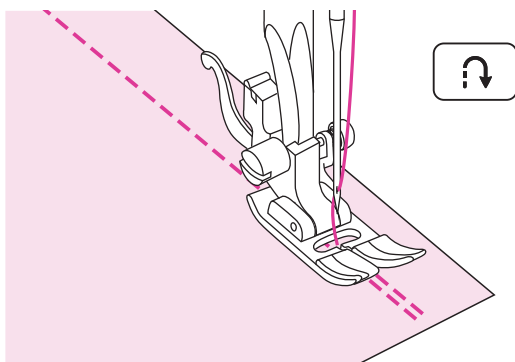
Consigli utili

Di seguito sono riportate tecniche per ottenere risultati ottimali di cucitura. Fare riferimento ai suggerimenti di seguito descritti.

Risultati scarsi di cucitura potrebbero dipendere dal tipo di tessuto impiegato e dal punto inadatto. Si raccomanda di eseguire una cucitura di prova su un campione di tessuto di scarto.

La cucitura di prova va eseguita utilizzando lo stesso filo e tessuto su cui si intende realizzare il progetto finito regolando più volte, se necessario, larghezza/lunghezza punto e tensione filo superiore.

Poichè la buona riuscita della cucitura dipende dal numero di strati di tessuto e dal punto prescelto, si raccomanda di eseguire la cucitura di prova mantenendo le stesse condizioni del progetto finito.

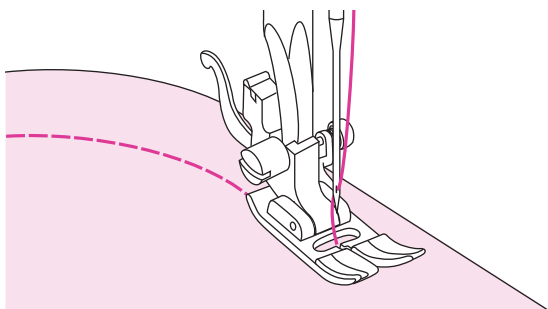


❖ Cucitura all'indietro

La cucitura all'indietro viene utilizzata all'inizio e alla fine della cucitura per rinforzare il punto.

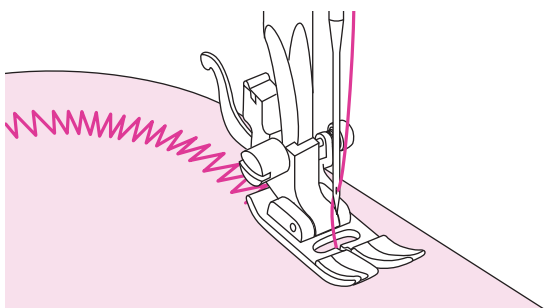
Premere il tasto marcia indietro ed eseguire 45 punti di rinforzo all'indietro.

La macchina riprende a cucire in avanti una volta che il tasto viene rilasciato.

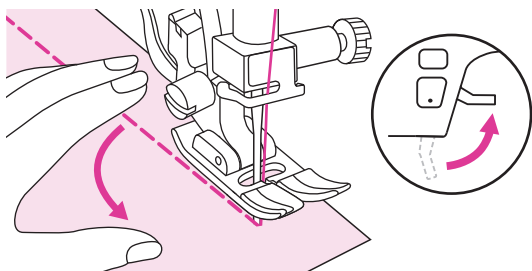


❖ Cucitura curve

Arrivati in prossimità della curva, accompagnare il tessuto ruotandolo leggermente intorno all'ago.



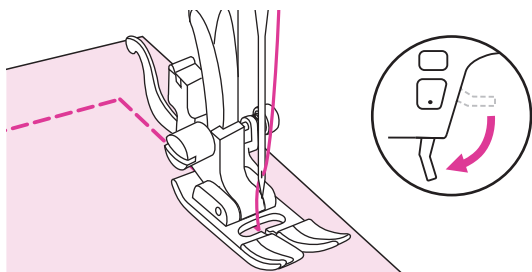
Utilizzando il punto zigzag sulle curve, si consiglia di accorciare la lunghezza punto al fine di ottenere risultati migliori.



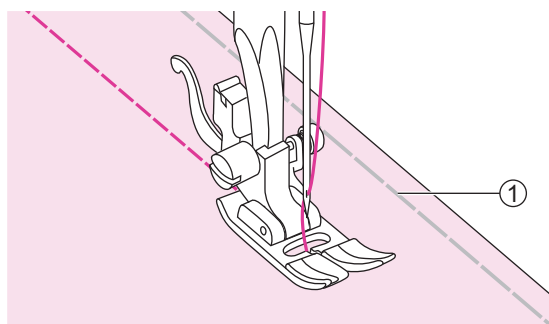
❖ Cucitura angoli

Fermare la macchina in prossimità del punto in cui si raggiunge l'angolo.

Abbassare l'ago nel tessuto e sollevare il piedino premistoffa. Utilizzando l'ago come un perno, ruotare il tessuto di 90° nella direzione desiderata.



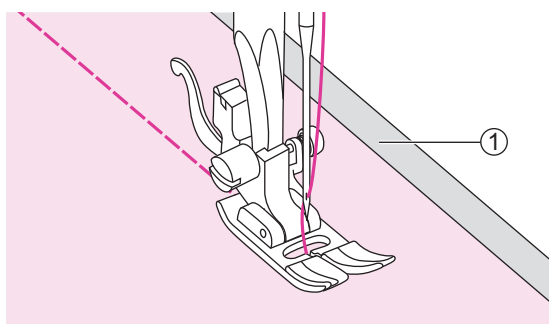
Abbassare il piedino e cucire nella nuova direzione.



❖ Cucitura tessuti elasticizzati

Imbastire i due lembi di tessuto e cucire guidando delicatamente il tessuto senza tirarlo.

① Imbastitura

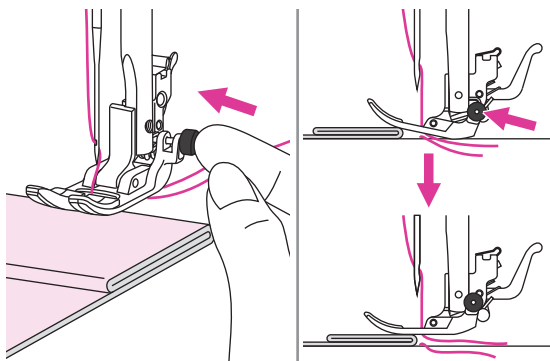


❖ Cucitura tessuti sottili

Quando si cuce un tessuto particolarmente sottile, il tessuto tende a non essere trasportato regolarmente e la cucitura risultare non allineata. Si consiglia di rinforzare il rovescio del tessuto con uno stabilizzatore/ carta velina.

Terminata la cucitura strappare dal rovescio della cucitura lo stabilizzatore/carta velina in eccesso.

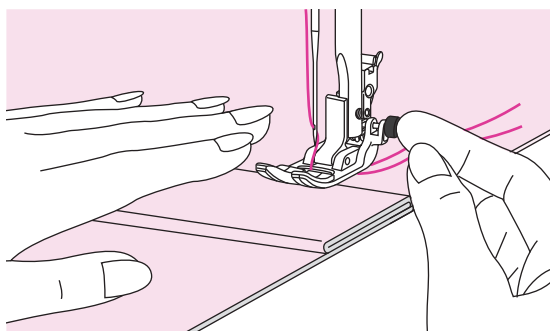
① Stabilizzatore/carta velina



❖ Cucitura tessuti pesanti

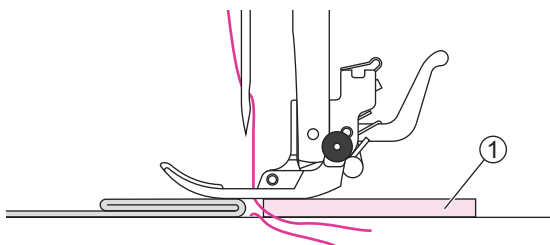
E' possibile cucire tessuti spessi mantenendo il piedino anzichè nella normale posizione obliqua, in posizione orizzontale in modo da permettere alla griffa trasporto di fare presa sul tessuto evitando che l'ago si spezzi.

Per bloccare il piedino in posizione orizzontale, prima di abbassare la leva alza piedino, premere e mantenere premuto il bottoncino nero posto in alto a destra al piedino universale T.



Quando si incontra lo spessore dell'orlo più alto, fermare la macchina e puntare l'ago nel tessuto. Sollevare il piedino e premere il bottoncino nero per bloccare il piedino in posizione orizzontale. Abbassare nuovamente il piedino e continuare a cucire a velocità moderata.

Il bottoncino nero si rilascia automaticamente una volta cuciti alcuni punti.



Un'altra possibilità è posizionare un cartone o un pezzo di tessuto dello stesso spessore del bordo da livellare in corrispondenza del piedino in modo che lo stesso sia in posizione orizzontale rispetto allo spessore dell'orlo più alto.

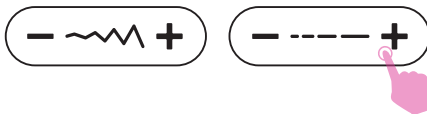
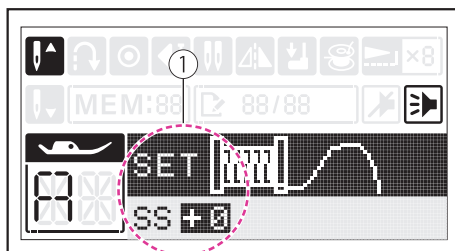
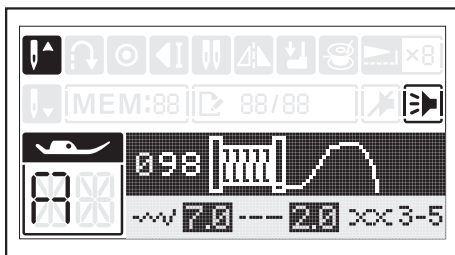
① Cartone/pezzo di tessuto

❖ Regolazione bilanciamento punto

La corretta realizzazione di un punto potrebbe subire leggere variazioni in base alla tipologia e spessore del tessuto o per la velocità di cucitura.

Su un tessuto difficile da gestire la cucitura di un punto decorativo, lettere o asole potrebbe risultare irregolare e/o deformato. E' possibile correggerne il difetto regolando il bilanciamento punto.

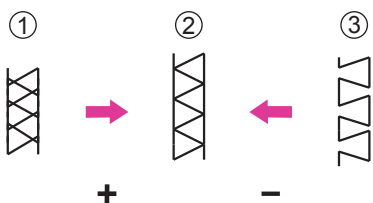
Dopo avere selezionato il punto desiderato, premere e mantenere premuto il tasto gruppo disegni per accedere alla funzione regolazione bilanciamento.



L'impostazione predefinita è 0.

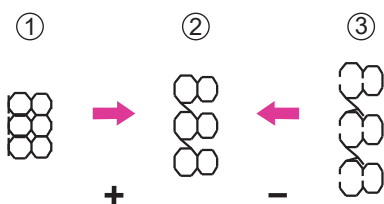
Premere il tasto regolazione larghezza punto o il tasto regolazione lunghezza punto per eseguire il bilanciamento di eventuali punti deformati. L'intervallo di regolazione va da -9 a +9.

① Funzione regolazione bilanciamento punto



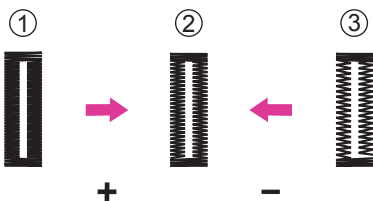
Regolazione punti deformati

- ① Se il punto risulta compresso premere il tasto "+" per correggere.
- ② Punto regolare (non necessita regolazione).
- ③ Se il punto risulta dilatato premere il tasto "-" per correggere.



Regolazione lettere/numeri deformati

- ① Se lettere/numeri risultano sovrapposti premere il tasto "+" per correggere.
- ② Lettere regolari (non necessitano regolazione).
- ③ Se lettere/numeri risultano distanziati premere il tasto "-" per correggere.

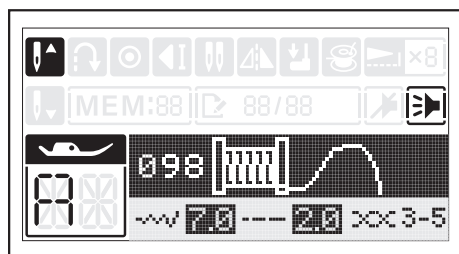


Regolazione densità travetta asola

- ① Se la travetta dell'asola risulta densa premere il tasto "+" per correggere.
- ② Travetta regolare (non necessita regolazione).
- ③ Se la travetta dell'asola risulta poco densa premere il tasto "-" per correggere.

Note

Per ottenere la regolazione corretta si consiglia di eseguire prove su campioni di tessuto di scarto identico a quello in cui si intende eseguire la cucitura finale.



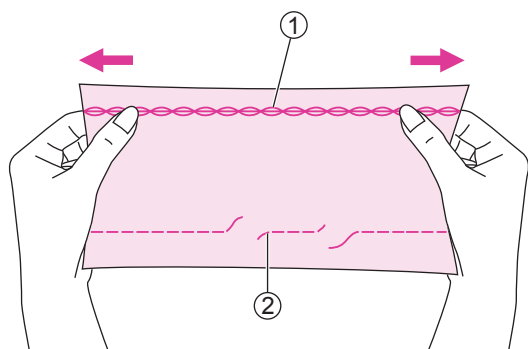
Premere di nuovo il tasto gruppo disegni per abbandonare la funzione regolazione bilanciamento punto.



Punti utili

Punti elastici

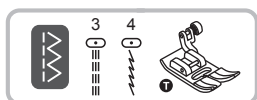
Utilizzare questi punti per eseguire cuciture elastiche e resistenti in grado di allungarsi ed estendersi senza strapparsi.



Ideale su tessuti elastici e maglina. Il punto dritto standard non è estendibile e per questo motivo si strappa quando il tessuto elastico viene allungato.

Possono anche essere utilizzati come finiture e orli decorativi.

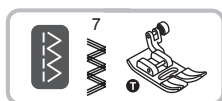
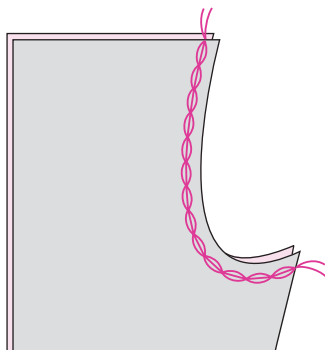
- ① Punto dritto elastico
- ② Punto dritto standard



Installare il piedino universale T.

❖ Punto dritto elastico

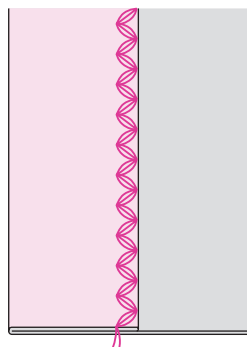
Il punto dritto elastico viene utilizzato per triplo rinforzo ottenendo cuciture elastiche e resistenti.



Installare il piedino universale T.

❖ Punto zigzag elastico

Il punto zigzag elastico viene utilizzato per triplo rinforzo di tessuti come jeans, tela, corda.



Cucire un nastro elastico sopra il tessuto

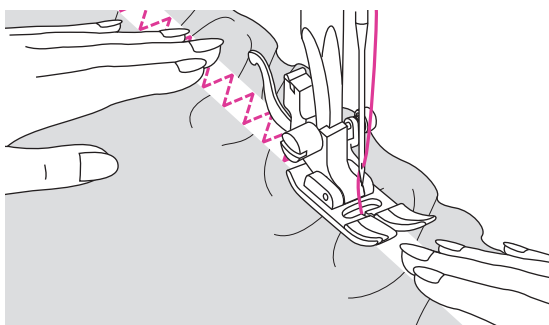
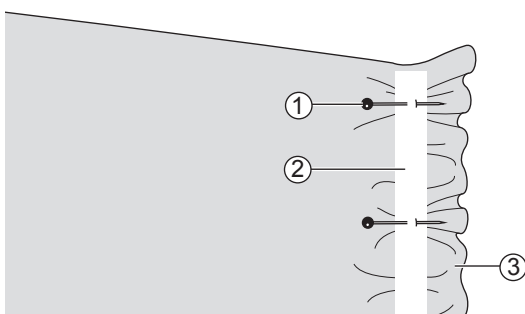
E' possibile realizzare graziose finiture su polsini, girovita e caviglie utilizzando del nastro elastico da cucire insieme al tessuto. La lunghezza del nastro elastico dovrà essere leggermente inferiore rispetto alla circonferenza del polsino, girovita, caviglia.



Using the all purpose foot.

Distribuire uniformemente degli spillini lungo il nastro elastico che va posizionato sul rovescio del tessuto a circa 2 cm dal bordo.

- ① Spillino
- ② Nastro elastico
- ③ Rovescio del tessuto

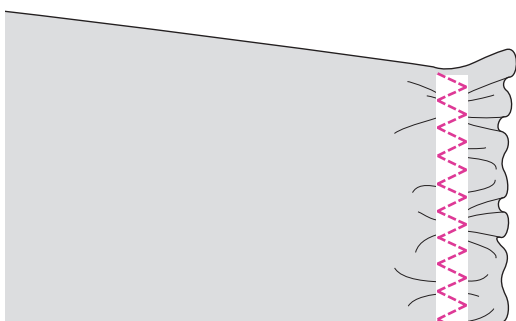


Cucire insieme il nastro elastico con il tessuto; mentre si procede con la cucitura, allungare tirando uniformemente il nastro lungo il tessuto.

Mentre si spinge il tessuto dietro al piedino premistoffa con la mano sinistra, tirare il tessuto in avanti con la mano destra verso lo spillino più prossimo al piedino.

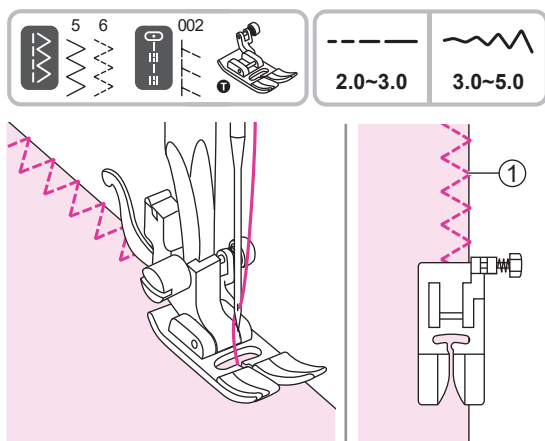
Note

Mentre si procede con la cucitura, fare attenzione a non passare sopra gli spillini con l'ago, altrimenti si potrebbe rompere, spuntare, piegare o storcere.



Punto overlock

Rifinire un tessuto con punto overlock previene ed evita che il bordo si sfilacci.

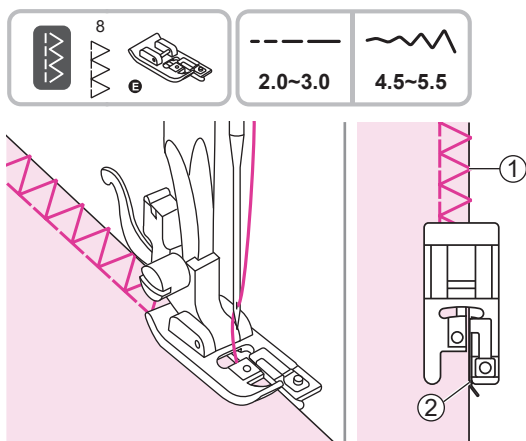


❖ Utilizzo piedino universale T

Installare il piedino universale T.

Cucire il punto sopraggitto lungo il bordo del tessuto facendo in modo che l'ago cada subito all'interno del bordo esterno destro.

① Punto caduta ago



❖ Utilizzo piedino sopraggitto E

Installare il piedino sopraggitto E.

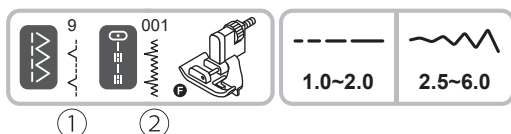
Cucire il punto sopraggitto lungo il bordo del tessuto facendo aderire la guida del piedino al bordo esterno destro.

① Punto caduta ago

② Guida

Orlo invisibile

La variante standard e quella per tessuto elasticizzato, permettono di realizzare orli invisibili sul dritto del tessuto per rifiniture su pantaloni, gonne, tende, eccetera.

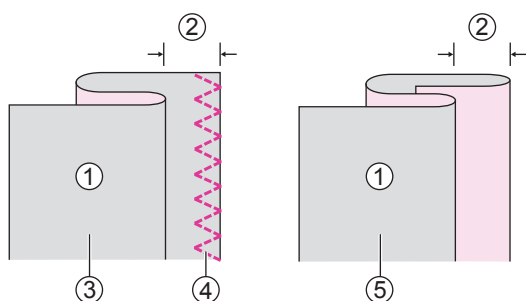


Installare il piedino orlo invisibile F.

- ① 9: Punto per orlo invisibile tessuto non elastico.
- ② 001: Punto per orlo invisibile tessuto elastico.

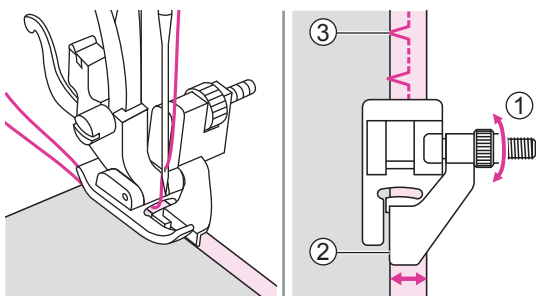
Note

Per eseguire un orlo invisibile serve pratica; eseguire una cucitura di prova su un campione.



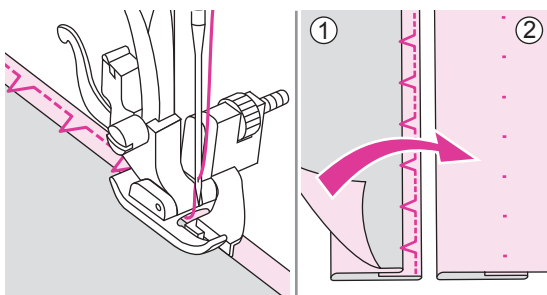
Piegare il tessuto come illustrato, in modo che il rovescio del tessuto sia rivolto verso l'alto.

- ① Rovescio del tessuto
- ② 5 mm
- ③ Tessuto pesante
- ④ Punto sopraggitto
- ⑤ Tessuto medio/leggero



Posizionare il tessuto sotto al piedino. Ruotare manualmente il volantino finché l'ago si sposti completamente verso sinistra. L'ago dovrebbe penetrare solo leggermente nella piega del tessuto. In caso contrario, correggerne la larghezza regolando la guida (girare la vite del piedino fino ad appoggiarla alla piega del tessuto).

- ① Vite del piedino
- ② Guida
- ③ Punto caduta ago



Cucire lentamente guidando con attenzione il tessuto lungo la guida.

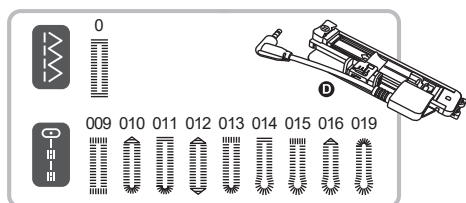
Voltare il tessuto dalla parte del dritto.

- ① Rovescio del tessuto
- ② Dritto del tessuto

Cucitura asola

E' possibile realizzare asole proporzionate al diametro del bottone.

Per la realizzazione di asole su tessuto elasticizzato si consiglia di rinforzare il rovescio del tessuto con lo stabilizzatore.



Installare il piedino asola elettronica D.

0/011: Per tessuti da sottili a medi

014/015: Per cappotti e giacche

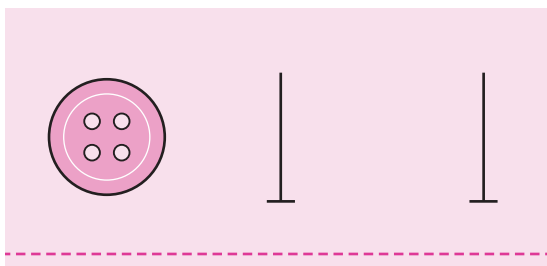
009/013: Asola per tessuti pesanti con travette verticali rinforzate

010/012: Asola con travetta rinforzata

016/019: Per pantaloni jeans e tessuti pes

Note

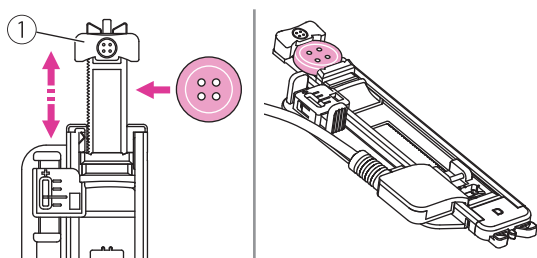
Eseguire una prova su un ritaglio dello stesso tessuto sul quale si intende eseguire l'asola.



Segnare la posizione dell'asola sul tessuto.

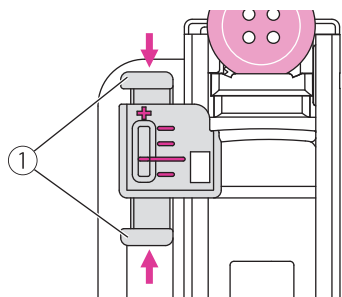
La lunghezza massima di un'asola è 3 cm (diametro + spessore del bottone).

Inserendo il bottone nel relativo supporto la lunghezza dell'asola viene automaticamente definita.



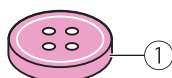
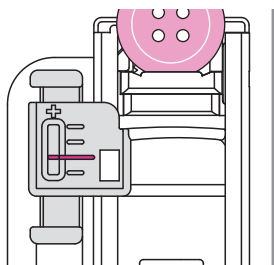
Aprire il supporto bottone posto dietro al piedino ed inserirci il bottone dentro per farlo aderire allo stesso.

① Supporto bottone



Considerando che ogni bottone ha diametro e spessore unici attraverso la leva bilanciamento asola è possibile regolare la chiusura dell'asola in caso di chiusura anticipata o posticipata di una delle due travette su tessuti particolari. Il tasto regolazione asola invece permette di stabilire lo spessore di ciascuna travetta mantenendo invariata la distanza fra loro; di conseguenza lo spazio all'interno dell'asola aumenta oppure diminuisce.

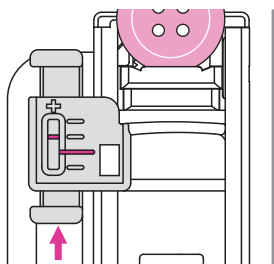
① Leva bilanciamento asola



Per asole su bottoni di spessore medio allineare la lineetta orizzontale rossa del supporto fisso alla lineetta rossa centrale della leva bilanciamento.

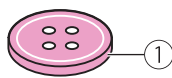
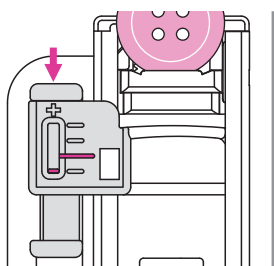
Il tasto regolazione asola permette un'ulteriore settaggio utile alla realizzazione di un'asola precisa. Fare riferimento al capitolo "Tasto regolazione asola" per ulteriori dettagli in proposito.

① Bottone spessore medio



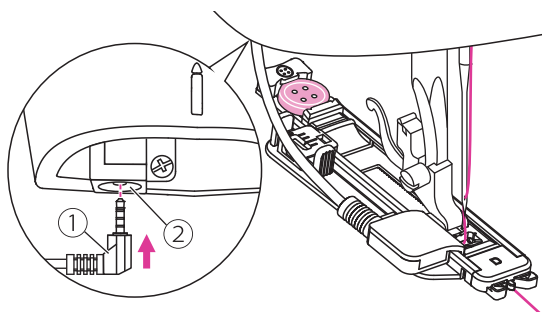
Per asole su bottoni di spessore largo spingere in alto la leva bilanciamento portandola verso "+" rispetto alla lineetta rossa del supporto fisso.

① Bottone spessore largo



Per asole su bottoni di spessore sottile spingere in basso la leva bilanciamento portandola verso "-" rispetto alla lineetta rossa del supporto fisso.

① Bottone spessore largo

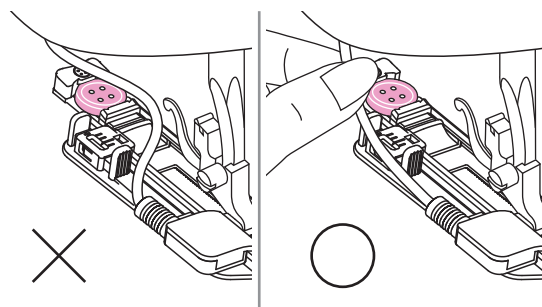


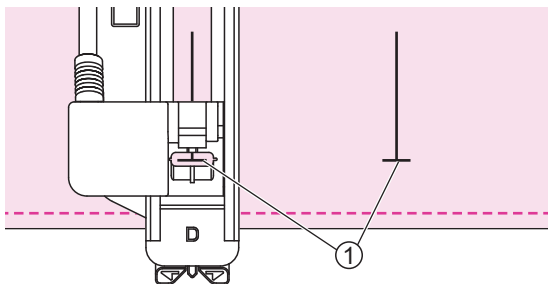
Installare il piedino asola elettronica introducendo il cavo del connettore nel relativo innesto posto sopra la barra ago.

Girare il volantino verso sé oppure premere due volte il tasto ago alto/basso per fare passare il filo superiore sotto al piedino attraverso la sua fessura centrale.

① Connettore

② Innesto connettore

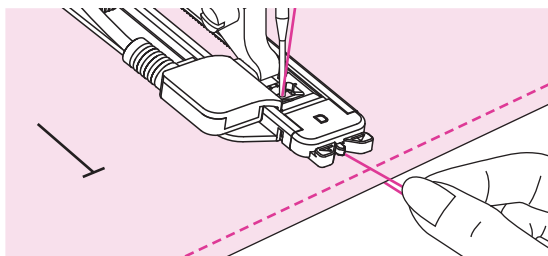




Posizionare il tessuto in modo che il contrassegno posto al centro del piedino sia allineato con quello del punto di inizio dell'asola disegnata.

① Punto di inizio

Selezionare il tipo di asola desiderata. Regolare larghezza e lunghezza punto in base al tessuto da cucire.

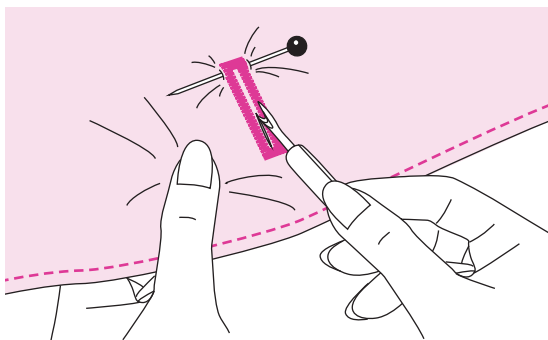


Cucire trattenendo con indice e pollice il filo superiore e mantenendo allineati i due contrassegni.

Note

- Guidare delicatamente il tessuto con la mano.
- Prima che l'asola sia ultimata la macchina cucirà automaticamente alcuni punti di rinforzo.

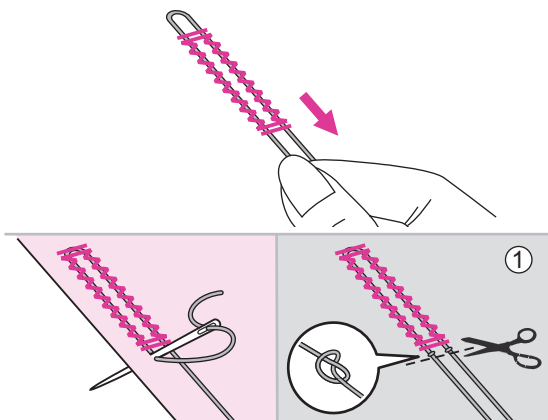
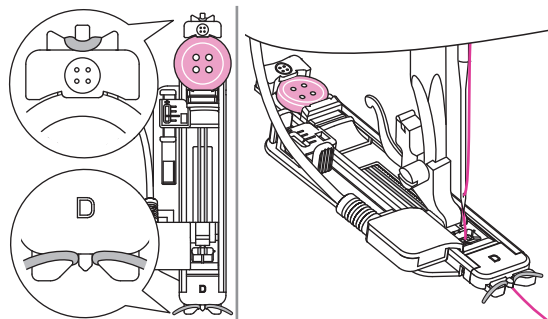
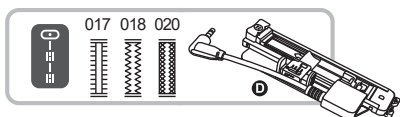
Sollevare il piedino e tagliare i fili. Per cucire asole identiche alla precedente ripetere l'operazione (sollevare il piedino e ricominciare).



Utilizzando l'apri asola, tagliare l'asola fra le due travette senza oltrepassare i punti cuciti (servirsi di uno spillino come dispositivo di arresto da posizionare all'estremità della travetta).

Note

Quando si utilizza l'apri asola tenere lontane le dita dalla parte tagliente del dispositivo per evitare di ferirsi accidentalmente.



❖ A sola su tessuto elasticizzato

017: Asola Tessuto Elasticizzato Da Medio A Sottile

018: Asola Tessuto Fitto Elasticizzato

020: Asola Tessuto Elasticizzato

Mantenendo il piedino asola sollevato, agganciare il cordoncino di riempimento allo sperone posto sul retro del piedino. Portare le estremità verso sé e sotto al piedino, oltrepassando l'estremità anteriore. Agganciare il cordoncino alle forcelle poste sulla parte anteriore del piedino in modo da tenerlo teso. Abbassare l'ago nel tessuto in corrispondenza del punto in cui si desidera iniziare a cucire.

Impostare la larghezza punto in modo che corrisponda allo spessore del cordoncino utilizzato.

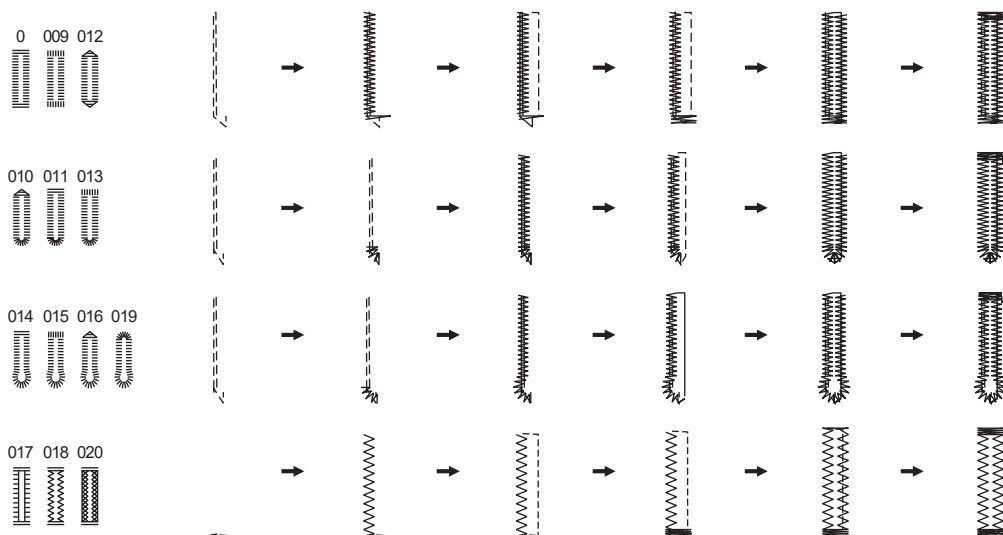
Tirare le estremità del cordoncino verso sé per tenderlo. Servendosi di un ago a cruna larga per cucito a mano, infilare ciascun capo del filo del cordoncino sul rovescio del tessuto, quindi annodare i due fili.

① Rovescio del tessuto

Note

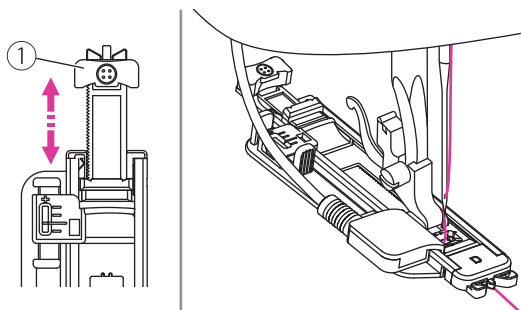
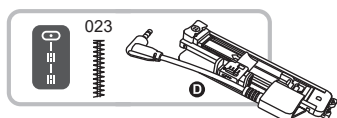
Si consiglia di rinforzare il rovescio del tessuto con uno stabilizzatore.

* Sequenza esecuzione: l'asola viene cucita da davanti verso dietro, quindi di nuovo in avanti.



Punto travetta

Il punto travetta è utilizzato per rinforzare punti soggetti a sollecitazioni quali tasche, angoli, passanti, cavallo di pantaloni, eccetera.



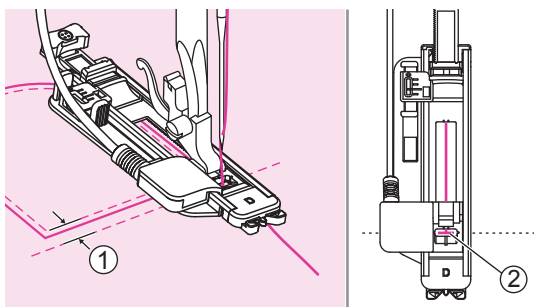
Installare il piedino asola elettronica D.

Aprire il supporto bottone alla lunghezza desiderata. Regolare larghezza e lunghezza punto per impostare spessore e densità necessari.

① Supporto bottone

Installare il piedino asola elettronica introducendo il cavo del connettore nel relativo innesto posto sopra la barra ago.

Girare il volantino verso sé oppure premere due volte il tasto ago alto/basso per fare passare il filo superiore sotto al piedino attraverso la sua fessura centrale.

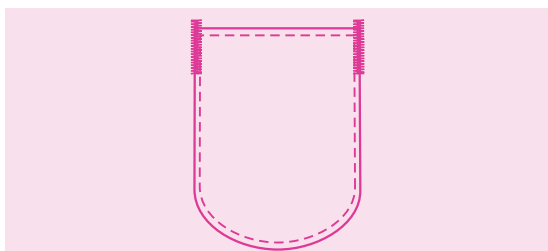


Posizionare il tessuto sotto al piedino in modo che l'ago si trovi 2mm davanti al punto di inizio in cui si esegue la travetta; abbassare il piedino.

① 2mm

② Punto di inizio

Cucire trattenendo con indice e pollice il filo superiore e mantenendo allineati i due contrassegni.



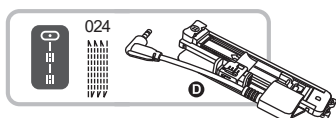
La travetta è così ultimata.

Note

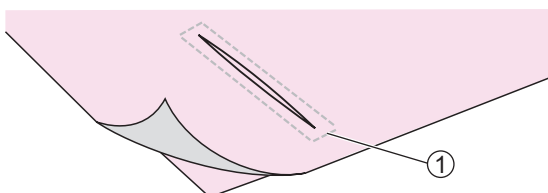
Si consiglia di rinforzare il rovescio del tessuto con uno stabilizzatore.

Punto rammendo

Il punto rammendo ripara uno strappo, un foro o una lacerazione dell'indumento. Individuando un filo il più possibile vicino al colore del tessuto il rammendo risulta quasi invisibile.



Installare il piedino asola elettronica D.



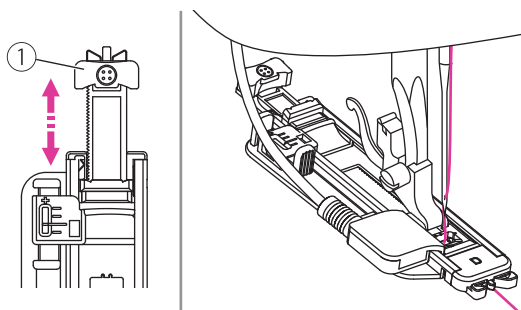
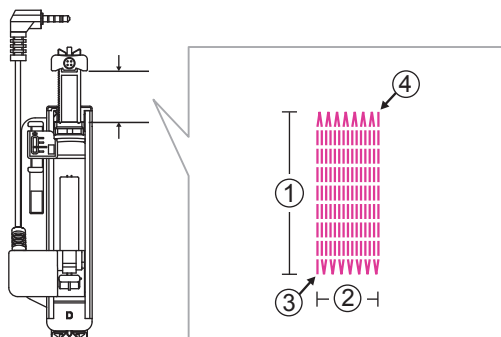
Eseguire un'imbastitura lungo il perimetro dello strappo posizionando il tessuto dritto contro rovescio (in caso di mancanza del pezzo rovescio di tessuto, applicare un supporto stabilizzatore).

① Imbastitura

La misura delle linee di cucitura è variabile.

Tuttavia la lunghezza massima punto è 2.6cm e la larghezza massima 7.0cm.

- ① Lunghezza linea punto
- ② Larghezza linea punto
- ③ Inizio cucitura
- ④ Fine cucitura

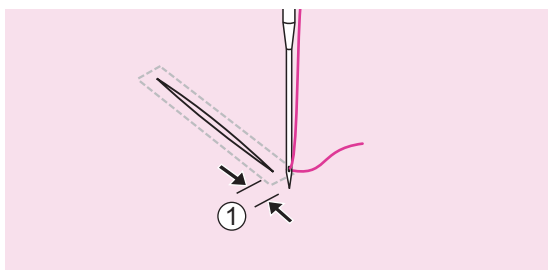


Aprire il supporto bottone alla lunghezza desiderata. Regolare larghezza e lunghezza punto per impostare spessore e densità necessari.

① Supporto bottone

Installare il piedino asola elettronica introducendo il cavo del connettore nel relativo innesto posto sopra la barra ago.

Girare il volantino verso sé oppure premere due volte il tasto ago alto/basso per fare passare il filo superiore sotto al piedino attraverso la sua fessura centrale.



Posizionare il tessuto sotto al piedino in modo che l'ago si trovi 2mm davanti al punto di inizio in cui si esegue la travetta; abbassare il piedino.

① 2mm

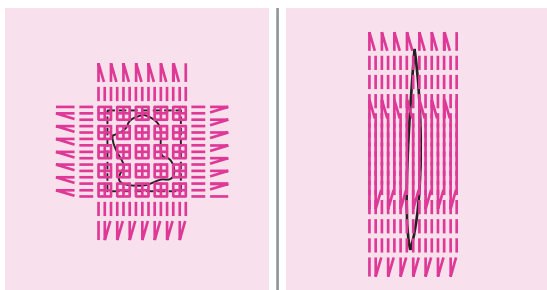
Cucire trattenendo delicatamente con indice e pollice il filo superiore.



I punti rammento vengono cuciti procedendo da sotto a sopra consecutivamente come mostrato nella figura a fianco.

Note

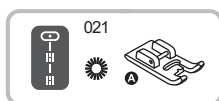
Se il tessuto stenta a scorrere perchè è troppo pesante aumentare la lunghezza punto.



Se l'area da rammentare risulta particolarmente logorata ripetere l'operazione eseguendo la cucitura più volte e anche in senso orizzontale.

Punto occhiello

L'occhiello viene utilizzato per realizzare un foro a punto satin su giacche, cinture e similari.



①



②



③



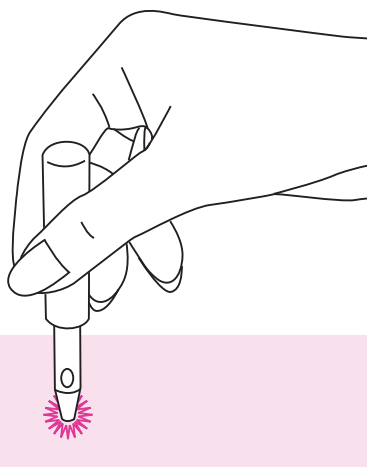
Installare il piedino punto satin A.

Premere il tasto regolazione larghezza punto per impostare la dimensione desiderata dell'occhiello.

- ① Piccolo: 5.0mm
- ② Medio: 6.0mm
- ③ Grande: 7.0mm

Abbassare l'ago nel tessuto sul punto di inizio della cucitura; abbassare il piedino premistoffa. Iniziare a cucire.

Al termine della sequenza la macchina esegue alcuni punti di rinforzo per poi fermarsi automaticamente.



Forare il centro dell'occhiello con un punzone per asole/occhielli.

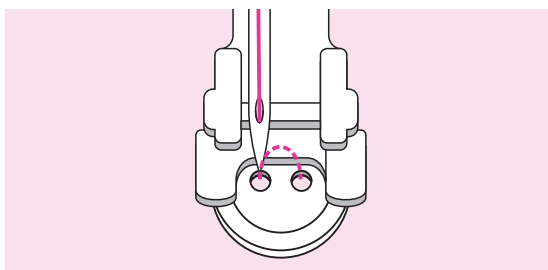
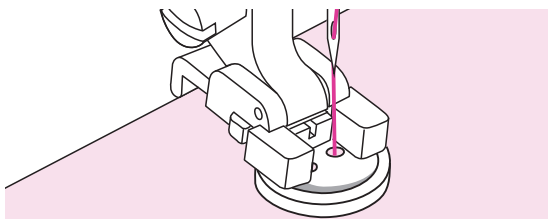
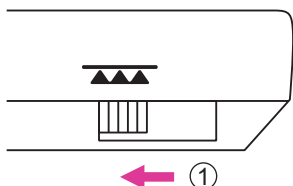
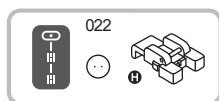
- * Il punzone per asole/occhielli non è fornito fra gli accessori in dotazione alla macchina.

Note

- Per risultati migliori prima di forare l'occhiello con il punzone si consiglia di posizionare un cartoncino oppure un pezzo di tessuto spesso sotto al progetto finito.
- Se si cuce con filo sottile il punto potrebbe risultare leggero; ripassare l'occhiello cucendone un altro su quello appena eseguito.

Cucitura bottoni

E' possibile cucire a macchina bottoni a 2 oppure 4 fori.



Inserire il piedino bottoni H.

Escludere la griffa trasporto portando la leva a sinistra.

① Posizione di esclusione

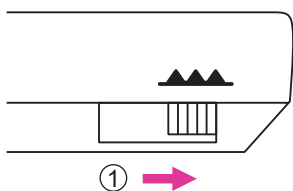
Posizionare il bottone sotto al piedino in corrispondenza del punto desiderato; abbassare il piedino.

Regolare la larghezza punto sul valore corrispondente alla distanza fra i 2 fori del bottone.

Ruotare manualmente il volantino verso sè per verificare che l'ago entri esattamente nel foro sinistro e poi in quello destro del bottone.

Per cucire bottoni su tessuti pesanti (cappotto, giacca) posizionare un ago perpendicolare ai fori del bottone creando un gambo di sostegno.

Cucire circa 10 punti quindi annodare i fili sul rovescio del tessuto.



Per cucire bottoni a 4 fori, eseguire dapprima la cucitura dei 2 fori anteriori, poi spostarsi sugli altri 2 ripetendo l'operazione sopra descritta.

Al termine della cucitura, riportare la leva griffa trasporto a destra in posizione sollevata di lavoro.

① Posizione di lavoro

Cucitura cerniera lampo

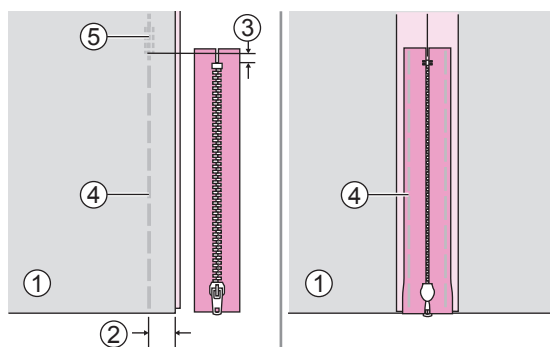
Il piedino cerniera lampo ha una forma tale da permettere all'ago di arrivare vicino ai dentini della cremagliera senza passarci sopra.



Installare il piedino cerniera lampo I.

⚠ Attenzione

Durante la cucitura con il piedino cerniera lampo va utilizzato esclusivamente il punto dritto con posizione ago centrale. Altri punti o altre posizioni ago potrebbero colpire il piedino e fare rompere l'ago.

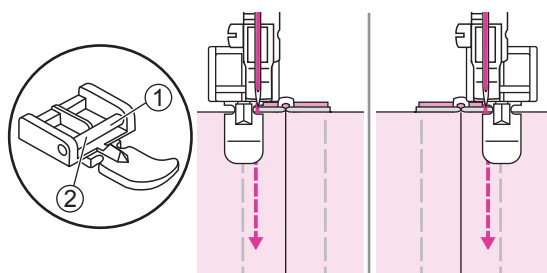


❖ Cerniera nascosta su due lati

Posizionare i due tessuti dritto contro dritto. Posizionare la cerniera sul margine di cucitura con il lato anteriore rivolto verso il basso e con i dentini contro la linea del bordo a 2cm. Aumentare al massimo la lunghezza punto e diminuire la tensione a 2 per eseguire un'imbastitura.

Premere e schiacciare la cucitura realizzata. Rivoltare la cerniera sulla cucitura con i dentini rivolti contro la linea del bordo. Eseguire un'imbastitura lungo il nastro della cerniera.

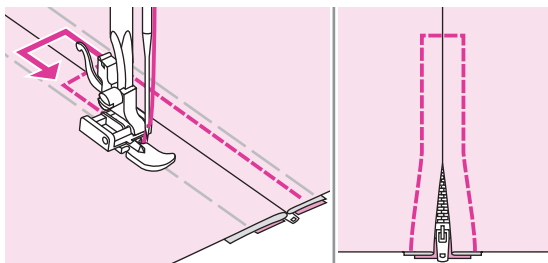
- ① Rovescio del tessuto
- ② 2cm
- ③ 5mm
- ④ Punti di rinforzo
- ⑤ Imbastitura



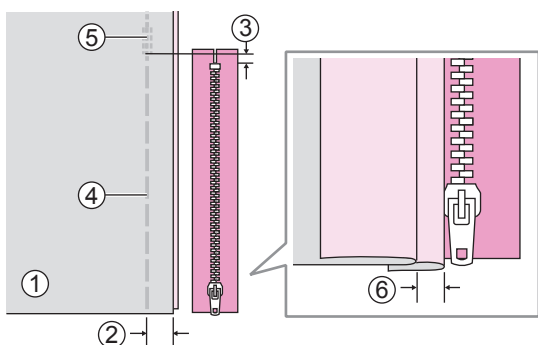
Inserire il piedino cerniera lampo sull'attacco del perno destro. Cucire la metà sinistra della cerniera procedendo dall'alto verso il basso.

Inserire il piedino cerniera lampo sull'attacco del perno sinistro. Cucire la metà destra della cerniera procedendo dall'alto verso il basso.

Durante la cucitura prestare attenzione affinché l'ago non colpisca i dentini della cremagliera della cerniera, altrimenti potrebbe rompersi.



Arrivati in fondo, cucire trasversalmente la cerniera quindi rimuovere i punti dell'imbastitura.

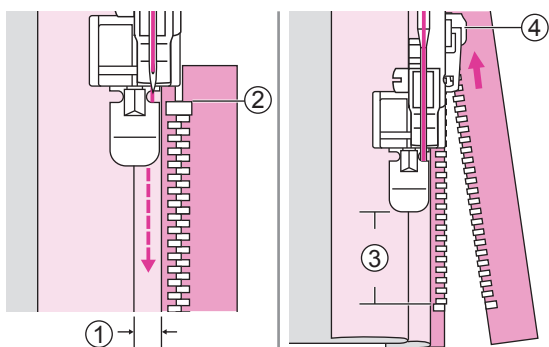


❖ Cerniera nascosta su un lato

Posizionare i due tessuti dritto contro dritto. Posizionare la cerniera sul margine di cucitura con il lato anteriore rivolto verso il basso e con i dentini contro la linea del bordo a 2cm. Aumentare al massimo la lunghezza punto e diminuire la tensione a 2 per eseguire un'imbastitura.

Ripiegare a sinistra il margine di cucitura del tessuto e a destra l'altro margine di cucitura per formare una piega di 3mm.

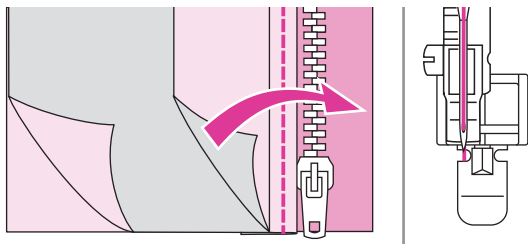
- ① Rovescio del tessuto
- ② 2cm
- ③ 5mm
- ④ Imbastitura
- ⑤ Punti di rinforzo
- ⑥ 3mm



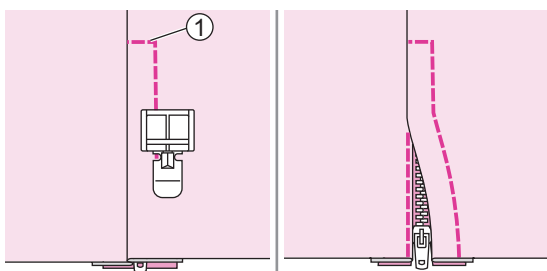
Inserire il piedino cerniera lampo sull'attacco del perno destro. Cucire la metà sinistra della cerniera procedendo dall'alto verso il basso.

Fermare la macchina circa 5cm dopo il fermo della cerniera con l'ago puntato nel tessuto. Sollevare la leva alzapiedino ed aprire la cerniera tirando il cursore; quindi proseguire con la cucitura.

- ① 3mm
- ② Fermo cerniera
- ③ 5cm
- ④ Cursore



Girare il tessuto al dritto e cucire lungo l'estremità inferiore e il lato destro della cerniera.



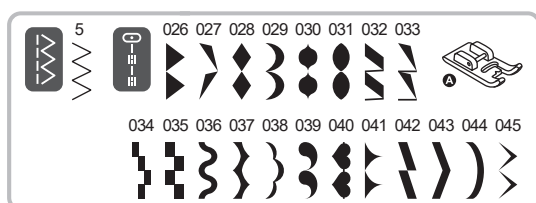
Cucire lungo l'estremità finale della cerniera.

① Estremità finale

Fermare la macchina circa 5cm prima dell'estremità superiore, Sollevare la leva alzapiedino ed aprire la cerniera tirando il cursore; proseguire la cucitura e al termine rimuovere l'imbastitura.

Punti satin

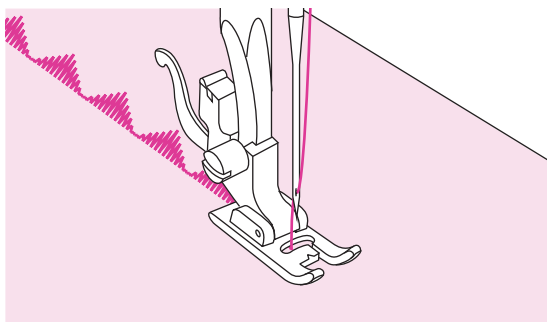
Utilizzare i seguenti punti per realizzare graziose finiture e punti decorativi.



Installare il piedino punto satin A.

Note

Quando si cuciono tessuti particolarmente leggeri e sottili, si consiglia di rinforzare il rovescio del tessuto con uno stabilizzatore.

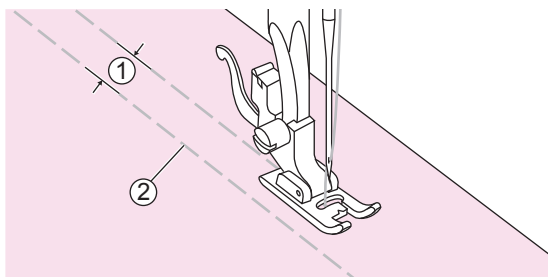
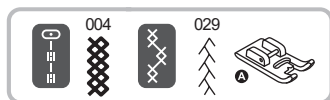


Il piedino è dotato di due scanalature nella parte inferiore che consentono di cucire con facilità e di scivolare lungo lo spessore dei punti. In questo modo il tessuto viene trasportato uniformemente durante la cucitura.

I punti satin possono essere modificati a piacere regolando lunghezza e/o larghezza punto. Con ritagli di tessuto eseguire prove con diverse impostazioni fino a stabilire quella più adatta al punto prescelto.

Punto smock

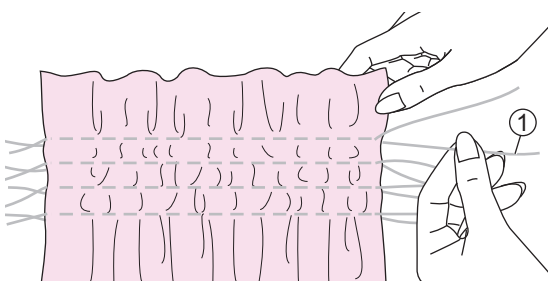
I punti decorativi realizzati lungo un'arricciatura sono chiamati punti smock. Questa tecnica è molto utilizzata nella realizzazione di capi per bambini specialmente su polsini o girovita poichè donano elasticità e consistenza al tempo stesso.



Installare il piedino punto satin A.

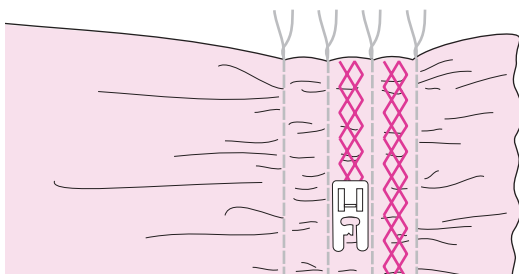
Impostare la regolazione tensione filo superiore su 2 (o inferiore) e lunghezza punto su 5. Eseguire file di cuciture a punto dritto (tipo imbastitura) distanziandole di 1cm una dall'altra.

- ① 1cm
- ② Imbastitura

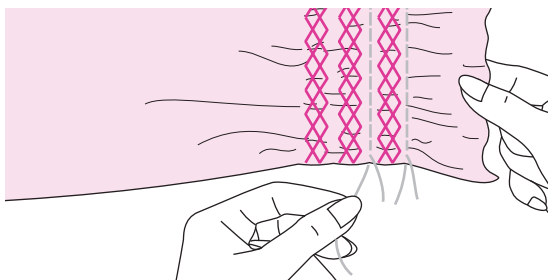


Afferrare i fili superiore ed inferiore e tirare delicatamente distribuendo l'arricciatura lungo le file di cuciture a punto dritto (imbastitura). Terminata l'operazione, annodare i fili per fermare l'arricciatura in posizione.

- ① Filo della spolina

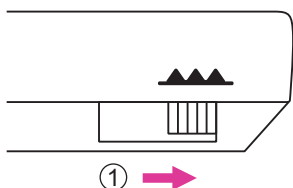
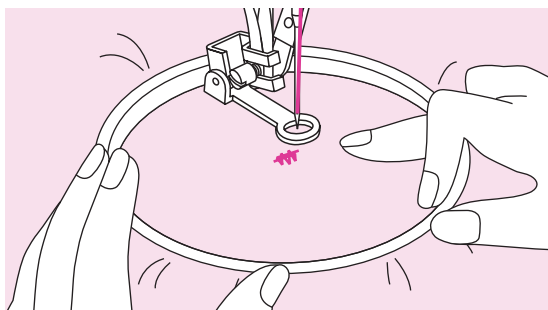
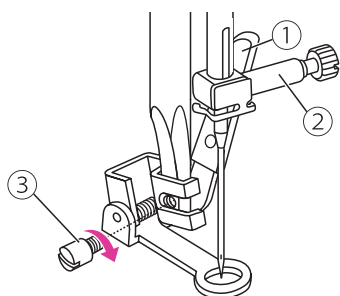
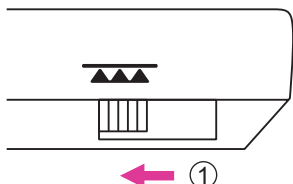
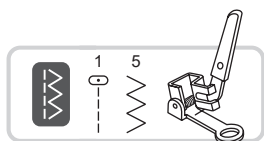


Reimpostare la regolazione tensione filo superiore su un valore adatto al tipo di tessuto. Eseguire un punto specifico per punto smock lungo le cuciture a punto dritto (imbastitura).



Terminata la cucitura, rimuovere l'imbastitura.

Rammendo, ricamo a mano libera e monogrammi



❖ Preparazione della macchi

* Il telaio per ricamo a mano libera non è incluso fra gli accessori in dotazione.

Installare il piedino ricamo/rammendo.

Escludere la griffa trasporto portando la leva a sinistra.

① Posizione di esclusione

Rimuovere il supporto piedino; appoggiare la leva posta alla destra del piedino ricamo/rammendo dietro la barra del morsetto ago. Inserire la forcella di attacco del piedino direttamente alla barra ago quindi stringere la vite di fissaggio del piedino.

① Leva

② Barra morsetto ago

③ Vite fissaggio piedino

Ricalcare il disegno da ricamare o il monogramma sul tessuto.

Inserire il tessuto all'interno del telaio e stringere il più possibile.

Posizionare il tessuto intelaiato sotto l'ago e abbassare la leva alzapiedino.

Ruotare il volantino verso sè per portare il filo della spolina sopra il tessuto (pescare il filo da sotto). Cucire alcuni punti di rinforzo sulla stessa battuta.

Trattenendo il telaio fra indice e pollice di entrambe le mani muoverlo contemporaneamente verso l'esterno aiutandosi anche con il dito medio. Lavorare a velocità costante.

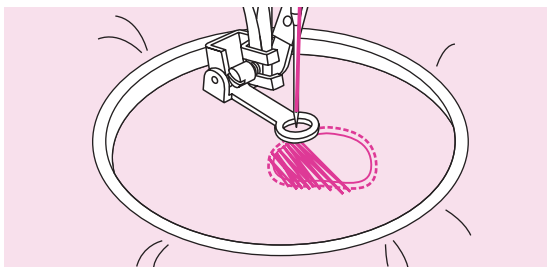
▲ Attenzione

Prestare attenzione alle dita in prossimità dell'area ago e telaio.

Note

Al termine della cucitura, riportare la leva griffa trasporto a destra in posizione di lavoro.

① Posizione di lavoro



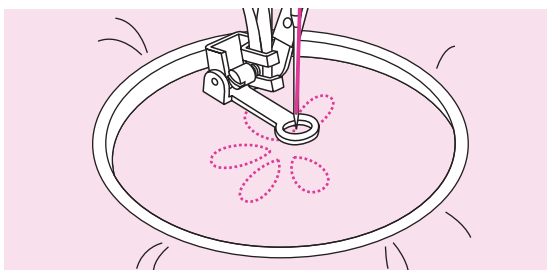
❖ Rammendo

Cucire intorno al punto strappato per fissare i fili sul tessuto; cucire da sinistra a destra a velocità regolare e costante sullo strappo.

Ruotare il tessuto di $\frac{1}{4}$ di giro e cucire i primi punti per riempire lo strappo. Spostarsi lentamente lungo lo strappo continuando a cucire in modo da riempire tutto lo strappo.

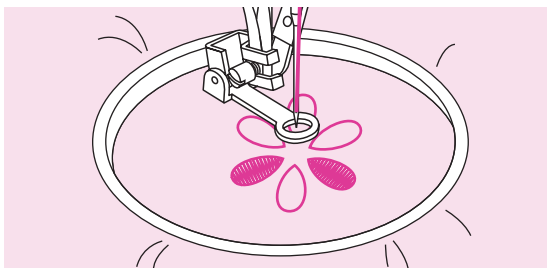
Note

Il rammendo viene eseguito senza sistema di trasporto (la griffa trasporto è esclusa). Il tessuto viene trasportato con le mani ed è quindi necessario coordinare la velocità di cucitura con lo spostamento del tessuto.



❖ Ricamo a mano libera

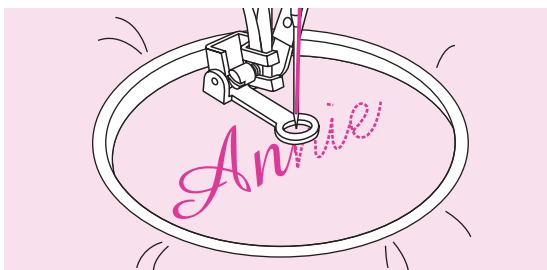
Eseguire la cucitura lungo il contorno del disegno spostando il telaio per ricamo. Lavorare a velocità costante.



Riempire il disegno dall'esterno verso l'interno cucendo i punti molto vicini fra loro.

Spostando più velocemente il telaio per ricamo si ottengono punti più lunghi. Un movimento più lento crea punti più corti.

Terminata la cucitura, fissarla con punti di rinforzo.



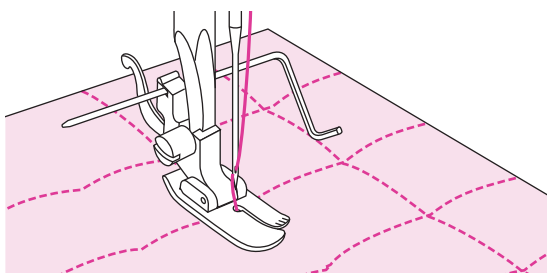
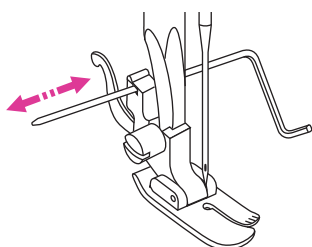
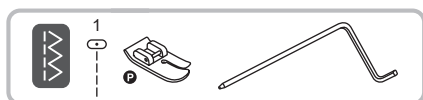
❖ Monogrammi

Cucire a velocità costante spostando il telaio lentamente lungo la lettera da riempire.

Terminate le lettere, fermarle con il tasto rinforzo automatico.

Guida per quilting

La realizzazione di diversi strati di tessuto con imbottitura all'interno è chiamata quilting. Il progetto viene normalmente abbellito da linee geometriche a punto dritto che tengono uniti i diversi strati.



Installare il piedino punto dritto P insieme alla guida per quilting.

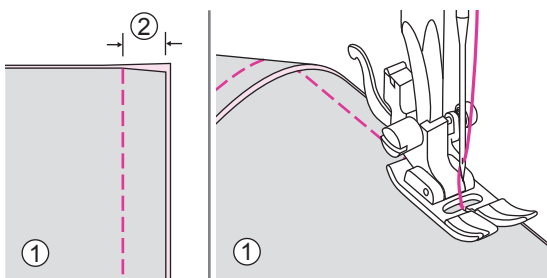
⚠ Attenzione

Selezionare solo punto dritto ago al centro quando si usa il piedino punto dritto.

❖ Utilizzo guida per quilting

Inserire la guida per quilting nell'apposita fessura posta dietro al supporto piedino come illustrato in figura a fianco e regolarla alla larghezza desiderata.

Cucire la prima fila e spostare il tessuto. Cucire file successive in modo che la guida scorra ogni volta lungo la linea di cucitura precedente.



Installare il piedino universale T.

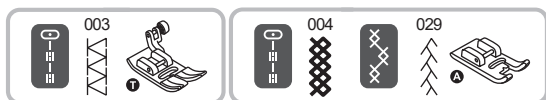
❖ Unire pezzi di tessuto

Posizionare i due pezzi di tessuto facendo in modo che siano rivolti dritto contro dritto.

Unire i due pezzi di tessuto utilizzando il punto dritto e lasciare un bordo di 5mm di margine.

Cucire tenendo come riferimento di guida il piedino che dovrà essere allineato al bordo del tessuto.

- ① Rovescio del tessuto
- ② 5mm



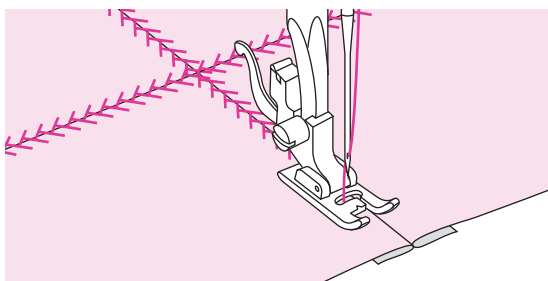
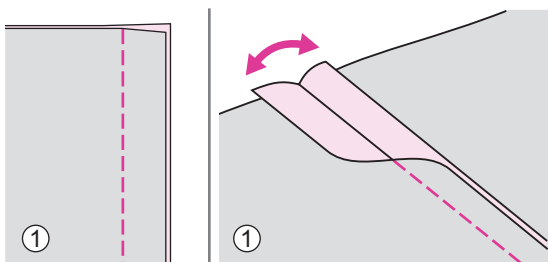
Installare il piedino universale T oppure piedino punti satin A.

❖ Punto patchwork

Posizionare i due pezzi di tessuto facendo in modo che siano rivolti dritto contro dritto.

Aprire il margine di cucitura e stirare in piano.

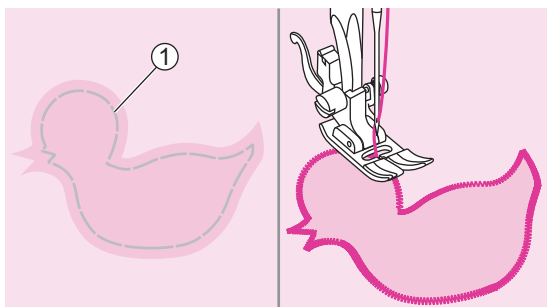
① Rovescio del tessuto



Posizionare il centro del piedino lungo la cucitura e cucire con i punti consigliati sopra.

Applique

E' possibile creare graziose decorazioni in applique tagliando il tessuto in differenti forme.



Installare il piedino universale T.

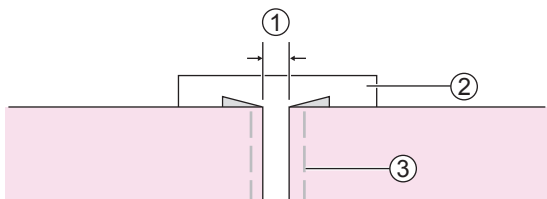
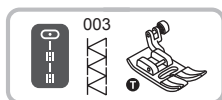
Tagliare l'applicazione nella forma desiderata e poi imbastirla sul tessuto. Cucire lentamente seguendo la sagoma dell'applicazione.

① Imbastitura

Ritagliare intorno all'applicazione il tessuto in eccesso al di fuori della sagoma, facendo attenzione a non tagliare i punti cuciti; rimuovere l'imbastitura.

Punto fagoting

Unire due tessuti attraverso una cucitura centrale senza creare spessore. Particolarmente indicato su bluse ed indumenti da bambino: il risultato è migliore su tessuti medio/leggeri.



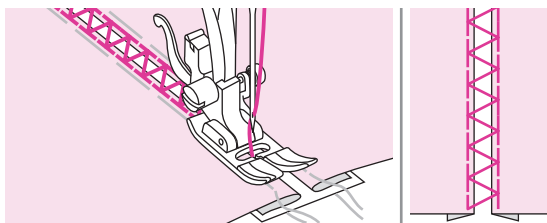
Installare il piedino universale T.

Ripiegare sul rovescio i bordi dei due tessuti da unire con un margine di 4mm e premerli. Imbastire i bordi ripiegati del tessuto su un foglio sottile di carta o su uno stabilizzatore idrosolubile.

① 4mm

② Foglio di carta/stabilizzatore idrosolubile

③ Imbastitura

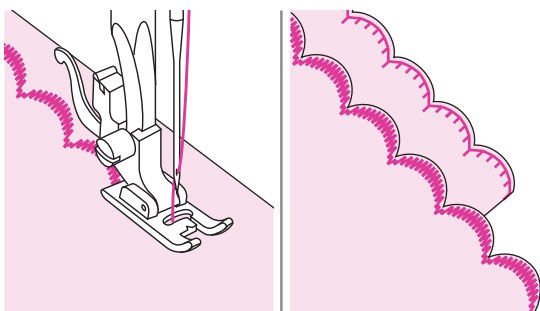


Centrare i punti sopra la carta/tessuto. Abbassare il piedino ed iniziare a cucire prendendo i bordi ripiegati di entrambi i tessuti.

Una volta terminata la cucitura, rimuovere la carta, lo stabilizzatore e l'imbastitura.

Punto festone

Il punto realizzato forma dei piccoli archi decorativi. Ideale per rifinire colletti di camicia oppure bluse.



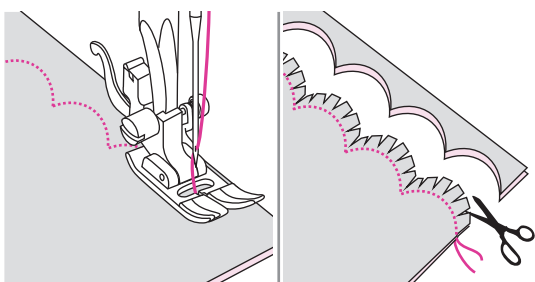
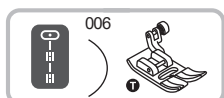
Installare il piedino universale T oppure il piedino punto satin A.

❖ Orlo festone

Cucire lungo la linea del bordo.

Tagliare il tessuto vicino alla linea di cucitura facendo attenzione a non tagliare i fili della cucitura.

Tagliare il margine come illustrato in figura servendosi di forbici appuntite.



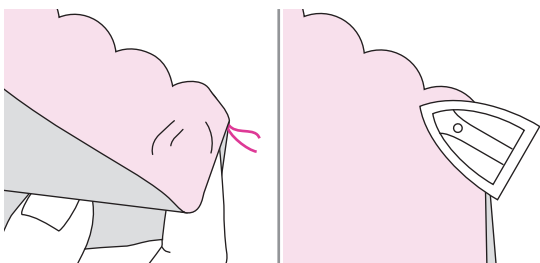
Installare il piedino universale T.

❖ Orlo festone ricamato

Posizionare i due strati del tessuto uno sopra l'altro, dritto contro dritto, quindi cucire lungo il bordo.

Tagliare il tessuto vicino alla linea di cucitura lasciando un margine di 3mm.

Tagliare il margine come illustrato in figura servendosi di forbici appuntite.



Voltare il tessuto al dritto e spingere verso l'esterno gli archetti del festone quindi stirare con il ferro.

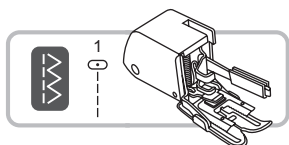
Piedino doppio trasporto

Si consiglia di cucire con il piedino doppio trasporto solo quando necessario.

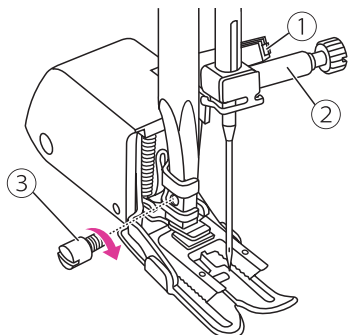
Utilizzando i normali piedini il tessuto è più facile da guidare e si ha una visione migliore della zona da cucire.

Questa macchina offre punti di straordinaria qualità su molti tessuti, dal delicato chiffon fino al jeans a più strati.

L'utilizzo del piedino doppio trasporto consente lo scorrimento uniforme dello strato superiore e quello inferiore del tessuto. E' molto utile per fare combaciare perfettamente tessuti a quadretti, righe e disegni geometrici. Serve anche per un trasporto regolare di tessuti molto difficili da gestire.

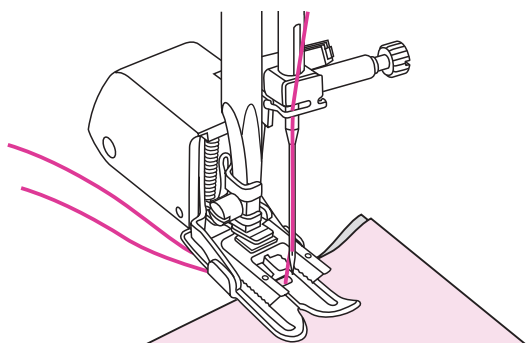


Installare il piedino doppio trasporto.



Rimuovere il supporto piedino; appoggiare la leva posta alla destra del piedino doppio trasporto dietro la barra del morsetto ago. Inserire la forcella di attacco del piedino direttamente alla barra ago quindi stringere la vite di fissaggio del piedino.

- ① Leva piedino doppio trasporto
- ② Barra morsetto ago
- ③ Vite fissaggio piedino



Una volta montato il piedino doppio trasporto e prima di iniziare a cucire portare il filo dell'ago e quello della spolina sotto e dietro il piedino.

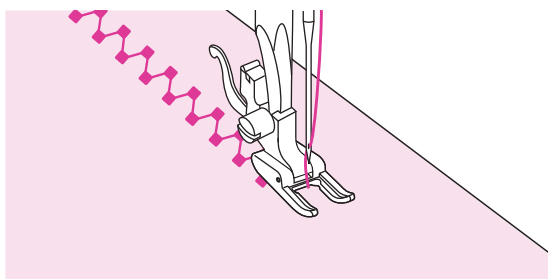
Piedino punta aperta

Questo piedino semplifica e velocizza cuciture di applicazioni e ricami, nonché cuciture decorative e ripetute. La scarpetta aperta garantisce una visione sotto l'ago ampia e distinta rendendolo ideale anche per cucire nastri e merletti.



Installare il piedino a punta aperta.

Impostare la macchina sul punto desiderato quindi iniziare a cucire.



Piedino basso attrito

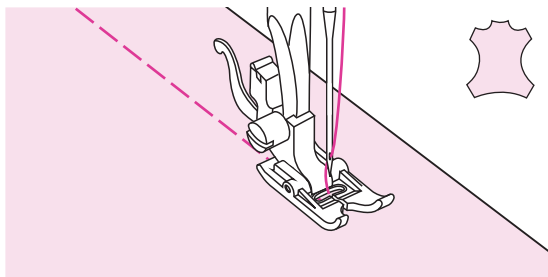
Grazie allo speciale rivestimento che ricopre la parte inferiore della scarpetta, questo piedino è perfetto per cucire tessuti difficili da trasportare quali pelle, similpelle, vinile, tessuti plastificati, gommapiuma e similari.



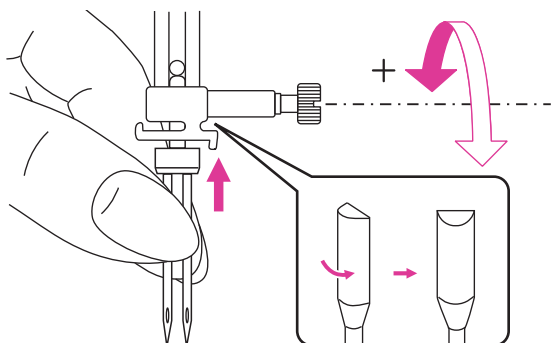
Installare il piedino basso attrito.

Selezionare il punto desiderato.

Cucire lentamente guidando il tessuto.



Ago doppio

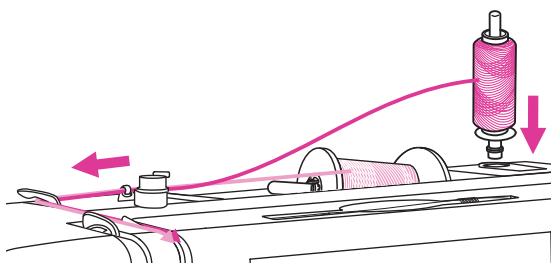


Installare il piedino universale T oppure il piedino punto satin A.

Inserire l'ago doppio seguendo la stessa procedura utilizzata per l'ago singolo. Fare riferimento al capitolo "Sostituzione ago" per ulteriori dettagli in proposito.

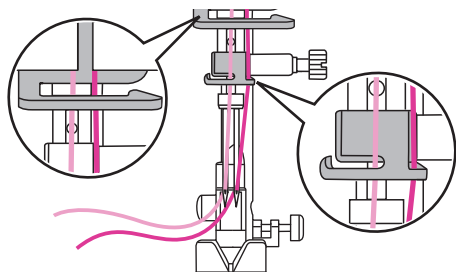
⚠ Attenzione

- Inserire il piedino premistoffa consigliato sul display LCD e premere il relativo tasto per attivare il parametro predefinito di sicurezza larghezza punto.
- Utilizzare esclusivamente un ago doppio con 2.5mm di distanza massima e misura 80/12.



Infilare la macchina attraverso il porta spola orizzontale seguendo la procedura relativa all'ago singolo; infilare il filo nella cruna sinistra.

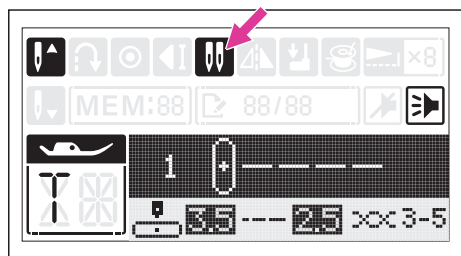
Inserire il porta spola ausiliario nell'apposito foro posto in alto alla scocca. Infilare seguendo la procedura relativa all'ago singolo avendo cura di omettere il passaggio del filo nella guida destra del morsetto ago; infilare il filo nella cruna destra.



Infilare ognuno dei due fili separatamente.

Note

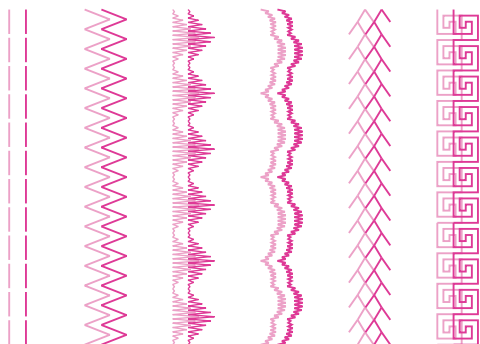
Assicurarsi che i fili utilizzati per infilare ciascun ago siano dello stesso spessore (anche se di colore diverso).



Selezionare un punto dalla tabella punti adatto alla cucitura ago doppio. Fare riferimento al capitolo "Tabella punti" per dettagli.

Premere il tasto ago doppio per accedere alla funzione; il display LCD mostra l'icona come mostra la figura a fianco.

La macchina imposta automaticamente un parametro predefinito di sicurezza larghezza punto.



Avviando la macchina verranno cucite due file parallele dello stesso punto una di fianco all'altra.

Note

- Quando si cuce con l'ago doppio procedere a velocità moderata per garantire una buona riuscita e qualità dei punti.
- La funzione ago doppio rimane inserita anche premendo un altro punto (per disattivare la funzione premere nuovamente il tasto).
- La funzione ago doppio non può essere utilizzata in modalità memoria.
- Spegnendo la macchina la funzione ago doppio viene automaticamente disattivata.



Manutenzione e risoluzione guasti

Manutenzione

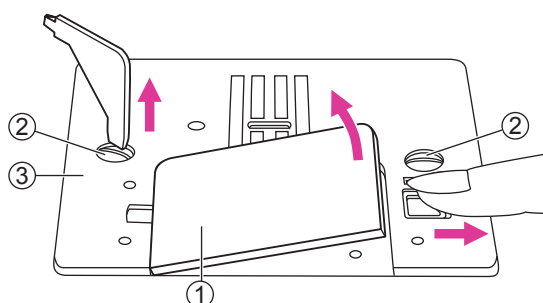
⚠ Attenzione

Prima di eseguire le operazioni elencate, portare l'interruttore di accensione su "O" (=spento) e staccare la macchina dalla presa di corrente a muro.

❖ Pulizia della macchina

La superficie del display così come le altre parti della scocca vanno pulite con un panno morbido leggermente umido; ripassare poi le parti trattate con un panno asciutto.

Si raccomanda di non usare detergenti aggressivi.



❖ Pulizia area crochet

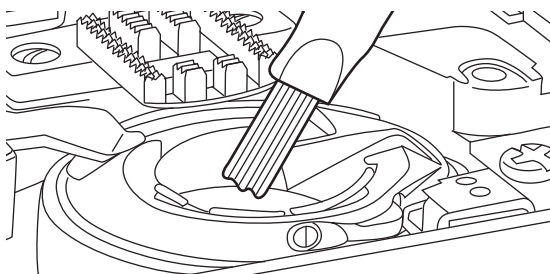
Residui di filo, tessuto oppure polvere all'interno dell'area crochet (cestello e griffa trasporto) possono causare malfunzionamento della macchina. Si consiglia di controllarne regolarmente lo stato e procedere alla pulizia se necessario.

Rimuovere l'ago, il piedino ed il supporto del piedino.

Rimuovere la spolina e il copri spolina.

Svitare le viti della placca ago e rimuoverla.

- ① Copri spolina
- ② Viti placca ago
- ③ Placca ago



Aiutandosi con la spazzolina fornita in dotazione, pulire delicatamente il vano crochet, il cestello, la griffa trasporto e tutta la parte intorno.

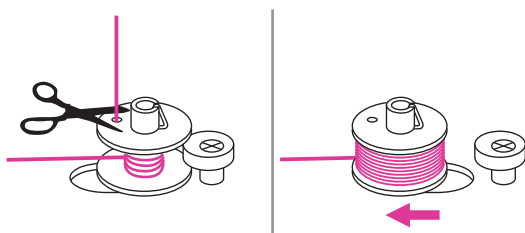
Modalità avvertimento



❖ Messaggi sonori

- Funzionamento regolare: 1 beep.
- Funzionamento non regolare: 2 beep corti.
- La macchina ha problemi e non può cucire: 3 beep corti.

Il filo potrebbe essere incastrato o attorcigliato con la conseguenza che il volantino non riesce a girare. Fare riferimento al capitolo "Guida risoluzione guasti" per correggere il difetto. Dopo avere risolto il problema la macchina sarà di nuovo in grado di funzionare regolarmente.



Perno avvolgi spolina

Quando premendo qualsiasi tasto la macchina emette 3 beep corti di avvertimento, significa che la spolina è totalmente riempita oppure il relativo perno è ancora in posizione di avvolgimento.

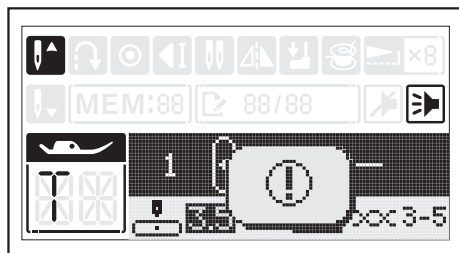
Rimuovere la spolina riempita dal perno riportando il perno avvolgi spolina verso sinistra.

Note

In caso il beep di avvertimento persista, rivolgersi al proprio rivenditore di fiducia per assistenza.

⚠ Attenzione

Se il filo si incastra nel crochet durante la cucitura bloccando l'ago, non continuare a premere sul reostato (comando a pedale) altrimenti l'interruttore di sicurezza provvederà a disattivare tutte le funzioni della macchina. Per resettare la macchina e ripristinare le funzioni spegnere la macchina e accenderla di nuovo.



❖ Messaggi sul display

Problemi della macchina

Se il filo si incastra nel crochet durante la cucitura bloccando l'ago il display LCD mostra il messaggio come mostra la figura a fianco. Fare riferimento al paragrafo "Guida risoluzione guasti". Una volta individuato e risolto il guasto la macchina ricomincerà ad operare regolarmente.

Guida risoluzione guasti

Alcuni interventi sulla macchina possono essere eseguiti direttamente dall'utente finale, seguendo le indicazioni sotto riportate, utili anche alla risoluzione di operazioni scorrette semplici da risolvere. Nel caso in cui dopo avere consultato le seguenti tabelle non sia possibile risolvere il guasto, si consiglia di rivolgersi al proprio rivenditore di fiducia per assistenza.

Problema	Causa	Risoluzione	Pagina
Il filo superiore si spezza	1. La macchina non è stata infilata correttamente.	1. Infilare di nuovo la macchina.	10
	2. La tensione del filo superiore è troppo tirata.	2. Ridurre la tensione del filo su un valore più basso.	21
	3. Il filo è troppo spesso rispetto alla grandezza dell'ago.	3. Inserire un ago più grosso.	15
	4. L'ago non è inserito correttamente.	4. Rimuovere e reinserire l'ago (la parte piatta dello stelo deve essere rivolta indietro).	14
	5. Il filo si è avvolto intorno al al perno porta spola.	5. Rimuovere la spola e liberarla dal groviglio.	7
	6. L'ago è danneggiato.	6. Sostituire l'ago con uno nuovo.	14
Il filo della spolina si spezza	1. Il cestello crochet non è inserito correttamente.	1. Rimuovere e reinserire il cestello crochet avendo cura di infilare la spolina correttamente.	9
	2. L'infilatura della spolina non è stata eseguita correttamente.	2. Infilare di nuovo la spolina.	9
Punti saltati	1. L'ago non è inserito correttamente.	1. Rimuovere e reinserire l'ago (la parte piatta dello stelo deve essere rivolta indietro).	14
	2. L'ago è danneggiato.	2. Sostituire l'ago con uno nuovo.	14
	3. La misura dell'ago non è compatibile con il tessuto da cucire.	3. Scegliere un ago adeguato al tipo di tessuto da cucire.	15
	4. Il piedino premistoffa non è stato inserito correttamente	4. Controllare e rimontare correttamente il piedino premistoffa	16
	5. La macchina non è stata infilata correttamente	5. Infilare di nuovo la macchina.	10
L'ago si rompe	1. L'ago è danneggiato.	1. Sostituire l'ago con uno nuovo.	14
	2. L'ago non è inserito correttamente.	2. Rimuovere e reinserire l'ago (la parte piatta rivolta indietro).	14
	3. La misura dell'ago non è compatibile con il tessuto da cucire	3. Scegliere un ago adeguato al tipo di tessuto da cucire.	15
	4. Il piedino premistoffa montato non è adatto al punto scelto.	4. Selezionare il piedino adatto.	-
	5. La vite del morsetto ago è lenta.	5. Stringere la vite del morsetto ago servendosi del cacciavite.	14
	6. La tensione del filo superiore è troppo tirata.	6. Ridurre la tensione del filo su un valore più basso.	21

Problema	Causa	Risoluzione	Pagina
Punti lenti	1. La macchina non è stata infilata correttamente.	1. Infilare di nuovo la macchina.	10
	2. L'infilatura della spolina non è stata eseguita correttamente.	2. Infilare di nuovo la spolina.	7
	3. La selezione ago/tessuto/filo non è corretta.	3. Scegliere un ago adeguato al tipo di tessuto e al filo.	15
	4. Tensione del filo non bilanciata.	4. Correggere la tensione del filo.	21
Cucitura arriciata	1. L'ago inserito è troppo grosso.	1. Inserire un ago più sottile.	15
	2. La tensione del filo superiore è troppo tirata.	2. Ridurre la tensione del filo su un valore più basso.	27
	3. Lunghezza punto inadeguata.	3. Correggere la lunghezza punto.	21
Cucitura raggrinzita	1. La tensione del filo superiore è troppo tirata	1. Ridurre la tensione del filo su un valore più basso	21
	2. La macchina non è stata infilata correttamente.	2. Infilare di nuovo la macchina.	10
	3. La selezione ago/tessuto/filo non è corretta.	3. Scegliere un ago adeguato al tipo di tessuto e al filo.	15
	4. Lunghezza punto troppo lunga rispetto al tessuto da cucire.	4. Regolare la lunghezza punto su un valore più basso.	27
	5. Si sta cucendo un tessuto molto sottile.	5. Utilizzare lo stabilizzatore da mettere sotto al tessuto.	46
Disegni distorti	1. Il piedino premistoffa montato non è adatto al punto scelto.	1. Selezionare il piedino adatto.	-
	2. La tensione del filo superiore è troppo tirata.	2. Ridurre la tensione del filo su un valore più basso.	21
Filo incastrato	1. Filo aggrovigliato nel crochet.	Sfilare la macchina, rimuovere ago, placca ago, supporto piedino, cestello crochet; girare il volantino verso sè e togliere i fili incastrati.	79
	2. Residui di filo, tessuto, polvere nella griffa trasporto.		
Macchina rumorosa	1. Lanugine depositata lungo la barra ago o nel cestello crochet.	1. Pulire la barra ago ed il cestello servendosi della spazzolina.	79
	2. L'ago è danneggiato.	2. Sostituire l'ago con uno nuovo.	14
	3. Filo aggrovigliato nel crochet.	Sfilare la macchina; rimuovere ago, placca ago, supporto piedino, cestello crochet; girare il volantino verso sè e togliere i fili incastrati.	79
	4. Residui di filo, tessuto, polvere nella griffa trasporto.		
Punti e trasporto irregolari	1. Filo di scarsa qualità.	1. Selezionare un filo di qualità.	15
	2. Il cestello crochet non è inserito correttamente.	2. Rimuovere e reinserire il cestello crochet avendo cura di infilare la spolina correttamente.	7
	3. Il tessuto viene tirato durante la cucitura.	3. Non tirare il tessuto durante la cucitura ma accompagnarlo delicatamente con le mani	-

Problema	Causa	Soluzione	Pagina
La macchina non funziona	1. La macchina non è accesa.	1. Accendere la macchina.	3
	2. La leva alzapiedino è sollevata.	2. abbassare la leva alzapiedino.	5
	3. Spina non collegata alla presa.	3. Collegare la spina alla presa di corrente a muro.	3







I simbolo del cassonetto barrato indica che in conformità alla Direttiva Europea 2012/19/EU relativa ai rifiuti di apparecchiature elettriche ed elettroniche (RAEE), alla fine della sua vita utile il prodotto non deve essere smaltito insieme ai rifiuti urbani, a tutela della salute pubblica ed al fine di non inquinare l'ambiente.



Esso deve essere consegnato presso i rivenditori che forniscono questo servizio, oppure presso le apposite piazzole per la raccolta differenziata predisposte dalle Amministrazioni Comunali.

ATTENZIONE! Sono previste sanzioni per lo smaltimento abusivo.