

NECCHI



**ASPIRAPOLVERE SENZA FILO CON STAZIONE DI
RICARICA E SVUOTAMENTO COD. NH7237**

**CORDLESS VACUUM CLEANER WITH EMPTYING
AND CHARGING BASE COD. NH7237**

MOD. VC7237B

MANUALE UTENTE/USER MANUAL

Grazie per aver scelto NH7237, l'aspirapolvere senza filo NECCHI con stazione di ricarica e svuotamento che grazie alla sue prestazioni e versatilità sarà lo strumento ideale per le pulizie domestiche.

Si prega di leggere attentamente il presente manuale in modo da utilizzare NH7237 nella maniera migliore, e di conservarlo per utilizzi futuri.

NOTA:

NECCHI si riserva il diritto di apportare modifiche migliorative al prodotto senza preventiva comunicazione.

CONTENUTO DELLA CONFEZIONE:

- Aspirapolvere NH7237
- Manuale d'uso, sicurezza e garanzia

INFORMAZIONI RELATIVE ALLA SICUREZZA

ATTENZIONE: Si raccomanda di leggere molto attentamente le seguenti avvertenze.

LEGGERE QUESTE ISTRUZIONI PRIMA DI USARE L'APPARECCHIO

- Dopo aver tolto l'imballaggio assicurarsi dell'integrità dell'apparecchio. In caso di dubbio non utilizzare l'apparecchio e rivolgersi a personale professionalmente qualificato.
- Gli elementi dell'imballaggio (sacchetti di plastica, polistirolo, ecc.) non devono essere lasciati alla portata dei bambini, in quanto potenziali fonti di pericolo.
- Si raccomanda di non gettare nei rifiuti domestici i materiali costituenti l'imballaggio, ma consegnarli negli appositi centri di raccolta o smaltimento dei rifiuti, chiedendo eventualmente informazioni al gestore della nettezza urbana del proprio comune di residenza.
- Assicurarsi sempre che la tensione di rete elettrica sia uguale a quella indicata

nell'etichetta dati tecnici dell'alimentatore e che l'impianto sia compatibile con la potenza dell'apparecchio.

- Prima di ogni ricarica accertarsi dell'integrità dell'alimentatore e collegarlo alla presa di corrente solo dopo aver verificato che i dati di targa siano compatibili a quelli della distribuzione elettrica. Il costruttore declina ogni responsabilità per eventuali danni a persone o cose derivanti dalla mancata osservazione di questa norma.
- Non tirare mai il cavo per scollegarlo dalla presa di corrente elettrica. Assicurarsi che il cavo non sia in contatto con superfici calde o taglienti. Non utilizzare l'alimentatore con il cavo danneggiato.
- Se il cavo di alimentazione è danneggiato, esso deve essere sostituito dal Costruttore o dal suo Servizio Assistenza Tecnica o comunque da una persona con qualifica simile, in modo da prevenire ogni rischio.
- Collegare l'alimentatore esclusivamente ad una presa di corrente alternata.
- In generale è sconsigliabile l'uso di adattatori, prese multiple e/o prolunghe.

Qualora il loro uso si rendesse indispensabile è necessario utilizzare solamente adattatori e prolunghe conformi alle vigenti norme di sicurezza.

- In caso di guasto e/o cattivo funzionamento dell'apparecchio, non utilizzarlo, spegnerlo e non manometterlo. Per l'eventuale riparazione rivolgersi solamente ad un centro autorizzato dal costruttore e richiedere l'utilizzo di ricambi originali. Il mancato rispetto di quanto sopra può compromettere la sicurezza dell'apparecchio, nonché far decadere la garanzia.
- Questo apparecchio dovrà essere destinato solo all'uso per il quale è stato espressamente concepito. Ogni altro uso è da considerarsi improprio e quindi pericoloso, nonché far decadere la garanzia. Il costruttore non può essere considerato responsabile per eventuali danni derivati da usi impropri, erronei ed irragionevoli.
- L'installazione deve essere effettuata secondo le istruzioni del costruttore. Una errata installazione può causare danni a

persone, animali o cose, nei confronti dei quali il costruttore non può essere considerato responsabile.

- Per evitare surriscaldamenti pericolosi si raccomanda di svolgere in tutta la sua lunghezza il cavo di alimentazione dell'alimentatore.
- Non appoggiare nulla sul cavo di alimentazione e non utilizzare l'alimentatore con il cavo di alimentazione avvolto.

Per evitare scosse elettriche potenzialmente pericolose:

- Non caricare o utilizzare l'apparecchio all'aperto.
- Fare eseguire la riparazione solo da officine specializzate. Non aprire mai l'apparecchio da soli. Interventi non eseguiti da un tecnico specializzato potrebbero provocare lesioni fisiche.
- Assicurarsi che la tensione di rete corrisponda a quella indicata nei dati tecnici della stazione di ricarica. Non

toccare mai l'alimentatore o l'apparecchio con le mani bagnate o umide.

- Non utilizzare l'adattatore con una prolunga; collegare l'alimentatore direttamente ad una presa di corrente.

Per evitare il rischio di lesioni:

- Non modificare gli accessori mentre l'apparecchio è acceso. Non utilizzare l'aspirapolvere portatile per aspirare oggetti taglienti o schegge di vetro. Non aspirare mai fiammiferi accesi, cenere ardente o mozziconi di sigarette.
- Non utilizzare l'aspirapolvere portatile per aspirare prodotti chimici, polvere di pietra, gesso, cemento o particelle simili.
- Non utilizzare l'aspirapolvere portatile per aspirare liquidi, acqua o particelle simili.
- Questo apparecchio non è adatto all'uso con sostanze infiammabili ed esplosive o liquidi chimici e aggressivi.
- Conservare sempre l'apparecchio al chiuso. Per evitare incidenti, conservare l'apparecchio in un luogo asciutto quando non viene utilizzato.

- In condizioni estreme potrebbero verificarsi perdite nelle celle della batteria. Nel caso in cui il liquido della batteria venga a contatto con la pelle o gli occhi, l'area interessata deve essere immediatamente sciacquata con acqua. Rivolgersi ad un medico.
- Questo apparecchio può essere utilizzato da bambini di età pari o superiore a 8 anni e da persone con ridotte capacità fisiche, sensoriali o mentali o con mancanza di esperienza e conoscenza se hanno ricevuto supervisione o istruzioni relative all'uso dell'apparecchio in modo sicuro e ne comprendono le rischi coinvolti. I bambini non devono giocare con l'apparecchio. La pulizia e la manutenzione da parte dell'utente non devono essere effettuate da bambini senza supervisione di un adulto.

Suggerimenti per la sicurezza:

- Assicurarsi sempre di tenere l'aspirapolvere lontano da elementi riscaldanti, forni o altri apparecchi e superfici riscaldati.

- Assicurarsi sempre che le feritoie di ventilazione siano aperte. Un circuito di ventilazione ostruito può causare surriscaldamento e danni all'apparecchio.
- Prestare particolare attenzione quando si utilizza l'aspirapolvere portatile sulle scale.
- Non utilizzare l'aspirapolvere portatile senza il filtro antipolvere inserito.
- Non utilizzare l'adattatore per un prodotto diverso e non tentare di caricare questo apparecchio con una stazione di ricarica diversa. Utilizzare solo la stazione di ricarica fornita con questo apparecchio.

Questo prodotto contiene batterie ricaricabili:

- NON IMMERGERE IN ACQUA O LIQUIDI
- NON AVVICINARE A FIAMME O FUOCO
- MASSIMA TEMPERATURA DI UTILIZZO:
75°C
- AGENTE ESTINGUENTE UTILIZZABILE: CO₂
- PESO PACCO BATTERIA RIMOVIBILE 550G

SI PREGA DI LEGGERE LE "ISTRUZIONI DI SICUREZZA" IN QUESTO MANUALE PRIMA DI UTILIZZARE L'APPARECCHIO

- Non utilizzare all'aperto o su superfici bagnate o per aspirare acqua o altri liquidi: potrebbero verificarsi scosse elettriche.
- Assicurarsi che la macchina rimanga in posizione verticale durante l'uso. Sporco e detriti possono fuoriuscire se viene capovolto.
- Non azionare durante il controllo della presenza di ostruzioni in quanto ciò potrebbe causare lesioni personali.
- Solo per uso domestico interno e in auto. Non utilizzarlo mentre l'auto è in movimento o durante la guida.
- Assicurarsi che la stazione di ricarica e svuotamento sia montata in modo corretto. Assicurarsi che nessuna tubazione (gas, acqua, aria) o cavi elettrici, fili o condutture si trovino direttamente dietro l'area di montaggio.

TAPPETI O PAVIMENTI DURI

Prima di aspirare pavimenti, tappeti e moquette, controllare le istruzioni di pulizia consigliate dal produttore. Alcuni tappeti si potrebbero rovinare se si utilizza una spazzola rotante durante l'aspirazione. In tal caso, si consiglia di passare l'aspirapolvere senza la spazzola per pavimenti motorizzata e di consultare il produttore del tappeto. Prima di aspirare pavimenti molto lucidi, come legno o linoleum, controllare che la parte inferiore della spazzola per pavimenti e le sue spazzole siano libere da corpi estranei che potrebbero causare segni.

MANUTENZIONE

Non eseguire lavori di manutenzione o riparazione diversi da quelli mostrati e descritti in questo manuale d'uso. Conservare l'apparecchio al chiuso. Non utilizzarlo o conservarlo a una temperatura inferiore a 3°C. Assicurarsi che l'apparecchio sia a temperatura ambiente prima di metterla in funzione.

Pulire l'apparecchio solo con un panno asciutto. Non utilizzare lubrificanti, detergenti, lucidanti o deodoranti per ambienti su qualsiasi parte dell'apparecchio.

ASPIRAZIONE

Non utilizzare senza il contenitore della polvere e i filtri in posizione. Lo sporco fine come la polvere di gesso o la farina deve essere aspirato solo in quantità molto piccole. Non utilizzare la macchina per raccogliere oggetti duri e appuntiti, piccoli giocattoli, spilli, graffette, ecc. Potrebbero danneggiare la macchina. Durante l'aspirazione, alcuni tappeti possono generare piccole cariche statiche nel contenitore della polvere o nella bocchetta. Questi sono innocui e non causano alcun pericolo elettrico. Per ridurre al minimo qualsiasi effetto da ciò, non mettere la mano o inserire qualsiasi oggetto nel contenitore della polvere a meno che non lo si sia prima svuotato.

Pulire il contenitore della polvere solo con un panno asciutto.

Prestare particolare attenzione durante la pulizia delle scale. Non appoggiare la macchina su sedie, tavoli, ecc.

Sui pavimenti cerati il movimento della spazzola può creare una lucentezza irregolare. Se ciò accade, pulire con un panno umido, lucidare l'area con cera e attendere che si asciughi.

SVUOTAMENTO DEL CONTENITORE DELLA POLVERE

Per facilitare lo svuotamento del contenitore della polvere, si consiglia di rimuovere la bocchetta e la spazzola per pavimenti e ridurre al minimo la lunghezza del tubo telescopico. Posizionare l'aspirapolvere sulla stazione di ricarica e svuotamento. Rimuovere con cautela il sacchetto.

Chiudere bene il sacchetto, smaltirlo secondo le norme in vigore nel Comune di appartenenza.

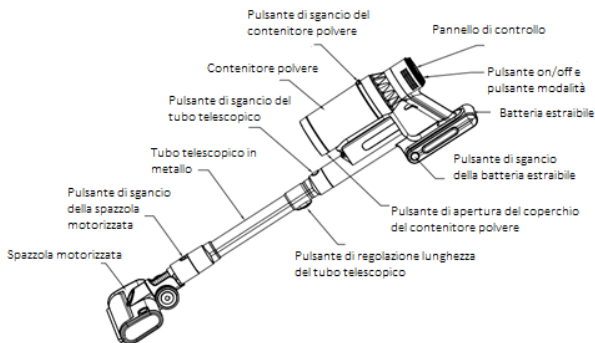
PARTI LAVABILI

L'apparecchio è dotato di parti lavabili, che richiedono una pulizia regolare. Segui le istruzioni riportate di seguito.

LAVAGGIO DEI FILTRI

Lavare i filtri almeno una volta al mese. Possono essere necessari lavaggi più frequenti quando l'utente: spira la polvere fine, utilizza la macchina in modo intensivo.

DESCRIZIONE PARTI

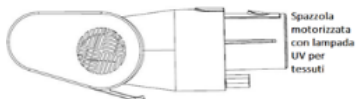




Accessorio lancia



Accessorio spazzola



Spazzola
motorizzata
con lampada
UV per
tessuti

ASSEMBLAGGIO DELL'APPARECCHIO

1. Spingere il contenitore della polvere verso l'alto fino a quando non si sente un clic.
2. Assemblare il pacco batteria: far scivolare la batteria nel suo alloggiamento fino a sentire clic.



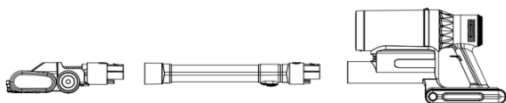
1



2

UTILIZZO COME SCOPA ELETTRICA

Inserire il tubo metallico nel corpo macchina finché non si sente un clic. Inserire la spazzola motorizzata nella testa del tubo metallico fino a sentire un clic.



UTILIZZO COME ASPIRAPOLVERE PORTATILE

Inserire l'accessorio desiderato nel corpo macchina finché non si sente un clic.



UTILIZZO SPAZZOLA MOTORIZZATA PER MATERASSI E DIVANI

Inserire la spazzola nel corpo macchina finché non si sente un clic.



N.B. La spazzola è dotata di lampada UV per igienizzare tessuti ed imbottiti. La lampada funziona solo in posizione orizzontale e a contatto con la superficie da pulire; per motivi di sicurezza la lampada UV si spegne quando la spazzola viene sollevata o posta in posizione verticale

FUNZIONAMENTO

1. Accendere l'interruttore on/off e l'aspirapolvere inizia a funzionare a velocità automatica per impostazione predefinita e cambierà velocità premendo il pulsante selettore di velocità. Quando l'aspirapolvere lavora a qualsiasi velocità, premere il pulsante ON/OFF e l'apparecchio smetterà di funzionare.

2. In modalità auto l'aspirapolvere aumenta automaticamente la potenza di aspirazione in base alla quantità di polvere rilevata dall'apposito sensore

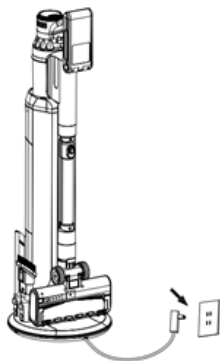


RICARICA DELLA BATTERIA

Modalità di ricarica: l'aspirapolvere viene caricato direttamente sulla stazione

1) Quando la spia del display di alimentazione sul pannello del display e la spia sul pacco batteria lampeggiano, la spia sul pacco batteria indica che la carica si sta esaurendo presto. Prepararsi a

caricare e inserire l'adattatore di alimentazione
nella presa di ricarica



2) Durante la ricarica, la prima luce sul display, la spia sul pacco batteria, inizia a lampeggiare, in modo che la seconda, la terza e la quarta luce lampeggino.

3) Quando è completamente carica, la luce si spegne dopo 1 minuto, il che significa che la carica è completa.

MODALITÀ DI RACCOLTA DELLA POLVERE DELLA STAZIONE DI RICARICA E SVUOTAMENTO

a) Modalità di raccolta automatica della polvere: l'aspirapolvere portatile viene posizionato sulla stazione base dopo l'uso e la stazione base raccoglierà automaticamente la polvere.

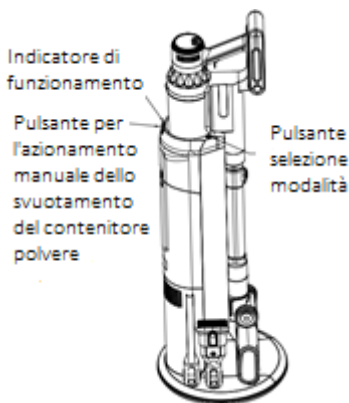
b) Modalità di raccolta manuale della polvere: posizionare l'aspirapolvere portatile sulla stazione base dopo l'uso, premere manualmente il pulsante di raccolta manuale della polvere e la stazione base raccoglierà la polvere.

INDICATORE DI FUNZIONE

1. Accensione, l'indicatore verde è acceso

2. L'indicatore verde lampeggia quando la stazione base raccoglie polvere

3. Quando il sacchetto per la polvere è pieno, l'indicatore rosso lampeggia per 10 secondi per fermarsi



MANUTENZIONE DELLA STAZIONE DI RICARICA E SVUOTAMENTO

1. La stazione di ricarica e svuotamento deve essere pulita regolarmente

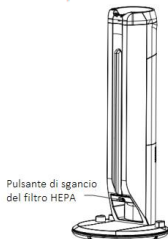
2. Il sacchetto raccogli polvere della stazione deve essere sostituito una volta riempito completamente per ottenere un migliore effetto di raccolta della polvere (non aspirare liquidi e materiali umidi).

NOTA: Il coperchio della porta non può essere chiuso senza sacchetto per la polvere!

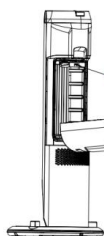
3. Rimuovere il cassetto del filtro hepa dal retro della stazione, estrarre il filtro hepa dal suo alloggiamento in plastica e pulirlo sbattendolo delicatamente o spazzolandolo con un pennellino pulito. È possibile lavare il filtro hepa con acqua corrente facendo attenzione a riposizionarlo correttamente nella sua posizione iniziale solo dopo che sia completamente asciutto.



Afferrare le
linguette laterali
e tirare per
estrarre il filtro
hepa



Pulsante di sgancio
del filtro HEPA



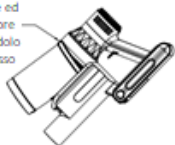
Estrazione sacchetto
raccolti polvere

Pulsante di apertura
del coperchio

MANUTENZIONE DELL'ASPIRAPOLVERE

1. Quando si posiziona l'aspirapolvere sulla stazione di ricarica la polvere che si trova nel cilindro di raccolta trasparente viene automaticamente svuotata e convogliata nel sacchetto raccogli polvere.
2. Per pulire il filtro hepa che si trova all'interno del cilindro spingere il pulsante ed estrarre il contenitore della polvere facendolo scivolare verso il basso.

Spingere il pulsante ed estrarre il contenitore della polvere facendolo scorrere verso il basso



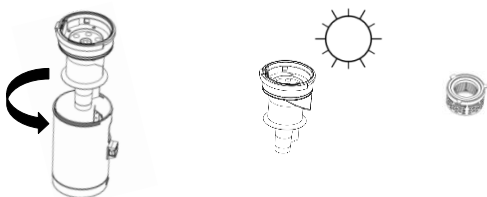
3. Rimuovere il filtro hepa girandolo in senso antiorario per estrarlo dal suo alloggiamento.



4. Pulire il filtro hepa scuotendolo delicatamente o spazzolandolo con un pennellino pulito. È possibile lavare il filtro hepa con acqua corrente facendo attenzione a riposizionarlo correttamente nella sua posizione iniziale solo dopo che sia completamente asciutto.

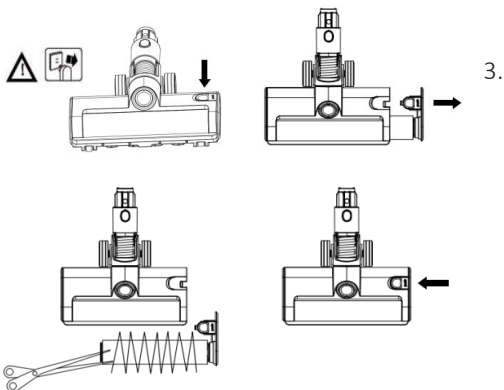
5. Girare la base del filtro ciclonico permanente in senso antiorario ed estrarlo dal cilindro trasparente. Pulire il filtro ciclonico permanente con un pennello o lavandolo sotto l'acqua

corrente, avendo cura di rimontarlo nella sua posizione iniziale solo dopo che sia completamente asciutto. Per riposizionare il filtro allineare la linguetta posta vicino al tasto “push” nell’apposito alloggiamento e girare in senso orario.

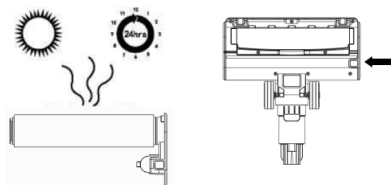


MANUTENZIONE DELLA SPAZZOLA MOTORIZZATA

1. Spegner l’aspirapolvere e scollegare la spazzola dall’apparecchio.
2. Spingere il pulsante di sgancio del rullo e togliere eventuali peli, e altri residui aiutandosi con le forbici nel caso di capelli aggrovigliati intorno al rullo.



Reinserire il rullo all'interno del suo alloggiamento prima di riutilizzare la spazzola, avendo cura di lasciare asciugare completamente il rullo nel caso di lavaggio con acqua.



CARATTERISTICHE TECNICHE COD. NH7237

Potenza aspirapolvere: 500W

Motore: BLDC

Batteria: Li-ion 28,8V, 2500mAh

Potenza di aspirazione (aspirapolvere): $\geq 35\text{kPa}$

Potenza stazione di ricarica e svuotamento
polvere: 1000W

Potenza di aspirazione (stazione di ricarica e
svuotamento): $\geq 30\text{kPa}$

Tecnologia multi ciclonica con filtro hepa H13
nell'aspirapolvere e nella stazione di ricarica

Capacità contenitore polvere (aspirapolvere): 0,6 L

Capacità contenitore polvere (stazione): 2,5 L

Autonomia: da 9'a 50'

Tempo di ricarica 2,5-5h

Rumorosità: $\leq 80\text{ dBA}$

Dimensioni prodotto: 1001*300*300mm (inclusa
stazione di ricarica e svuotamento)

Peso netto 1,6 Kg (aspirapolvere) 5,9 Kg (stazione
di ricarica e svuotamento)

Peso Lordo 9,1 Kg (aspirapolvere + stazione di
ricarica e svuotamento)

TRATTAMENTO E SMALTIMENTO PRODOTTO A FINE VITA

Ai sensi del Decreto Legislativo N° 49 del 14 Marzo 2014 “Attuazione della Direttiva 2012/19/UE sui rifiuti di apparecchiature elettriche ed elettroniche (RAEE)”.



Il simbolo del cassonetto barrato riportato sull'apparecchiatura indica che il prodotto alla fine della propria vita utile deve essere raccolto separatamente dagli altri rifiuti. L'utente dovrà, pertanto, conferire l'apparecchiatura integra dei componenti essenziali giunta a fine vita agli idonei centri di raccolta differenziata dei rifiuti elettronici ed elettrotecnici, oppure riconsegnarla al rivenditore al momento dell'acquisto di nuova apparecchiatura di tipo equivalente, in ragione di uno a uno, oppure 1 a zero per le apparecchiature aventi lato maggiore inferiore a 25 cm.

L'adeguata raccolta differenziata per l'avvio successivo dell'apparecchiatura dimessa al riciclaggio, al trattamento e allo smaltimento ambientale compatibile contribuisce ad evitare possibili effetti negativi sull'ambiente e sulla salute e favorisce il riciclo dei materiali di cui è composta l'apparecchiatura. Lo smaltimento abusivo del prodotto da parte dell'utente comporta l'applicazione delle sanzioni amministrative di cui al D.Lgs n. Decreto Legislativo N° 49 del 14 Marzo 2014.

GARANZIA ED ASSISTENZA TECNICA

GARANZIA LEGALE

I prodotti commercializzati da NECCHI in Italia sono coperti dalla garanzia di legge gratuita prevista a favore dei consumatori, ossia degli acquirenti non professionali, agli articoli dal 128 al 135 Codice del Consumo (Decreto legislativo 06/09/2005 n. 206).

La garanzia di legge ha una durata di n. 24 mesi a partire dalla data di consegna al consumatore come sopra inteso ed è fornita dal venditore, ossia dal soggetto che gli ha fornito il prodotto, a cui il consumatore dovrà pertanto rivolgersi.

In virtù della garanzia di legge, il consumatore può chiedere al venditore, a sua scelta, (1) di riparare il bene o (2) di sostituirlo, senza spese in entrambi i casi, salvo che il rimedio richiesto sia oggettivamente impossibile o eccessivamente oneroso rispetto all'altro, così come regolamentato dall'Art. 130 comma 4.

In alternativa, ove ricorra una delle seguenti situazioni, il consumatore può richiedere, a sua scelta, (3) una congrua riduzione del prezzo o (4) la risoluzione del contratto:

a) la riparazione e la sostituzione sono impossibili o eccessivamente onerose;

b) il venditore non ha provveduto alla riparazione o alla sostituzione del bene entro un termine congruo

c) la sostituzione o la riparazione precedentemente effettuata ha arrecato notevoli inconvenienti.

Nel determinare l'importo della riduzione o la somma da restituire si tiene conto dell'uso del bene.

GARANZIA CONVENZIONALE AGGIUNTIVA SUI PRODOTTI COMMERCIALIZZATI DA NECCHI IN ITALIA

In aggiunta alla garanzia legale in capo al venditore prevista a favore dei consumatori, ossia degli acquirenti non professionali, agli articoli dal 128 al 135 Codice del Consumo (Decreto legislativo 06/09/2005 n. 206), i cui diritti riconosciuti ai consumatori rimangono comunque fermi ed impregiudicati

“NECCHI” che è un marchio di BTV S.r.l - Sede Legale: Lungotevere dei Mellini, 44, Scala Valadier 2/B, 00193 - Roma (d’ora in poi NECCHI) fornisce al consumatore, sui prodotti da essa commercializzati in Italia, Repubblica di San Marino e Città del Vaticano, una propria garanzia convenzionale come di seguito definita:

1. Oggetto e durata della garanzia convenzionale:

La garanzia convenzionale riguarda “Tutti i modelli di elettrodomestici commercializzati da NECCHI, e relativi accessori”

La garanzia convenzionale consiste nella riparazione e/o sostituzione gratuita - a scelta di NECCHI - degli elettrodomestici e relativi accessori venduti assieme agli elettrodomestici risultanti non conformi nella fabbricazione o nei materiali durante i seguenti periodi di tempo:

- per un periodo di 24 ventiquattro mesi decorrenti dalla data di acquisto (farà fede scontrino o fattura), quanto agli elettrodomestici;

- per un periodo di 6 (sei) mesi decorrenti dalla data di acquisto, come sopra determinata, quanto agli accessori venduti assieme

agli elettrodomestici.

2. Esclusione dalla garanzia convenzionale:

La garanzia NON copre i difetti derivanti da:

- 1) Mancato rispetto delle istruzioni per l'uso corretto del dispositivo.
- 2) Collegamento a dispositivi non in dotazione e/o utilizzo di batterie e/o accessori non originali.
- 3) Modifiche o riparazioni effettuata da persone non autorizzate dal produttore.
- 4) Modifica, regolazione o alterazione di software o hardware effettuata da persone non autorizzate dal produttore.
- 5) Danni al prodotto derivanti da maltempo (quali per esempio fulmini), incendi, umidità, infiltrazione di liquidi o alimenti, prodotti chimici, download di file, eventi accidentali, ad alta tensione, corrosione, ossidazione. all'elettrodomestico.

Inoltre, come si è già detto, la garanzia convenzionale non copre il prodotto e relativi accessori che non siano immessi nel mercato

italiano, nella Repubblica di San Marino o Città del Vaticano da NECCHI.

3. A chi rivolgersi per l'erogazione del servizio di Garanzia Convenzionale

Il Consumatore potrà effettuare richiesta di assistenza tecnica compilando l'apposito modulo al seguente indirizzo:

<http://www.customercare.necchi.it>

In alternativa, il Consumatore potrà contattare il servizio di assistenza tramite il rivenditore presso il quale ha acquistato il prodotto.

4. Disponibilità delle presenti condizioni di Garanzia Convenzionale

Le presenti condizioni di Garanzia Convenzionale sono pubblicate sul sito WEB al seguente indirizzo

<http://www.necchi.it/> e sono dal medesimo scaricabili.

DICHIARAZIONE DI CONFORMITA'
ASPIRAPOLVERE SENZA FILO COD. NH7237



La Dichiarazione di Conformità completa è disponibile presso:

BTV S.r.l - Sede Legale: Lungotevere dei Mellini, 44,
Scala Valadier 2/B, 00193 - Roma (RM)

Prodotto fabbricato in Cina

“NECCHI” è un marchio distribuito da BTV S.r.l -
Sede Legale: Lungotevere dei Mellini, 44, Scala
Valadier 2/B, 00193 - Roma (RM)



Metodo di isolamento elettrico che garantisce la sicurezza dell'utente fornendo un isolamento doppio o rinforzato.



Li-ion

Batteria Lithium-ion ricaricabile

Thank you for choosing NH7237, the NECCHI cordless vacuum cleaner with charging and emptying station that will be the ideal tool for household cleaning due to its performance and versatility.

Please read this manual carefully so that you can use NH7237 in the best way, and keep it for future use.

NOTE:

NECCHI reserves the right to make product improvement changes without prior notice.

PACKAGE CONTENTS:

- NH7237 vacuum cleaner

- User's manual, safety and warranty

SAFETY RELATED INFORMATION

WARNING: Please pay attention to these instructions, as the manufacturer accepts no responsibility if the user does not follow the recommendations or uses the vacuum cleaner improperly. It is recommended that you read the following warnings.

READ THESE INSTRUCTIONS BEFORE USING THE APPLIANCE

- After removing the packaging, make sure the appliance is intact. If in doubt, do not use the appliance and contact professionally qualified personnel.
- Packaging items (plastic bags, styrofoam, etc.) should not be left within the reach of children, as they are potential sources of danger.

- It is recommended that packaging materials should not be disposed of in household waste, but should be handed over to the appropriate waste collection or disposal centers, if necessary, asking the garbage collector in your municipality for information.
- Always make sure that the mains voltage is the same as indicated on the power supply unit's technical data label and that the system is compatible with the power of the unit.
- Before each recharge, make sure the integrity of the power supply unit and connect it to the outlet only after checking that the nameplate data are compatible with those of the electrical distribution. The manufacturer accepts no responsibility for any damage to persons or property resulting from failure to observe this rule.
- Never pull on the cable to disconnect it from the electric current socket. Make sure the cord is not in contact with hot or sharp surfaces. Do not use the power supply with a damaged cord.

- If the power supply cable is damaged, it should be replaced by the Manufacturer or its Technical Service Department or otherwise by a person with similar qualification, so as to prevent any risk.

- Connect the power supply exclusively to an AC outlet.

- In general, the use of adapters, multiple sockets and/or extension cords is not recommended.

Should their use become essential, it is necessary to use only adapters and extension cords conforming to current safety standards.

- In case of failure and/or malfunction of the appliance, do not use it, switch it off and do not tamper with it. For any repairs, contact only a center authorized by the manufacturer and request the use of original spare parts. Failure to comply with the above may compromise the safety of the appliance as well as void the warranty.

- This appliance should be intended only for the use for which it was expressly designed. Any other use shall be considered improper and therefore

dangerous, as well as void the warranty. The manufacturer cannot be held responsible for any damage resulting from improper, erroneous and unreasonable use.

- Installation must be done according to the manufacturer's instructions. Incorrect installation may cause damage to persons, animals or property, for which the manufacturer cannot be held responsible.

- To avoid dangerous overheating, it is recommended that the power supply cable of the power supply unit be unwound to its full length.

- Do not rest anything on the power cord or use the power supply with the power cord coiled.

To avoid potentially dangerous electric shock:

- Do not charge or use the unit outdoors.

- Have repairs performed only by specialized repair shops. Never open the appliance yourself. Work

not performed by a trained technician could result in bodily injury.

- Before turning on the handheld vacuum cleaner, make sure that the mains voltage matches the voltage indicated in the technical data of the appliance. Never touch the power adapter or appliance with wet or damp hands.

To avoid the risk of injury:

- Do not change accessories while the appliance is on. Do not use the handheld vacuum cleaner to vacuum sharp objects or glass splinters. Never vacuum lit matches, burning ashes or cigarette butts.

- Do not use the handheld vacuum cleaner to vacuum chemicals, stone dust, plaster, cement or similar particles.

- Do not use the handheld vacuum cleaner to vacuum liquids, water or similar particles.

- This appliance is not suitable for use with flammable and explosive substances or chemical and aggressive liquids.

- Always store the appliance indoors. To avoid accidents, store the apparatus in a dry place when not in use.

- In extreme conditions, leakage may occur in the battery cells. In case battery fluid comes in contact with skin or eyes, the affected area should be rinsed with water immediately. Seek medical attention.

- This equipment may be used by children aged 8 years and older and by persons with reduced physical, sensory or mental capabilities or lack of experience and knowledge if they have received supervision or instruction regarding the safe use of the equipment and understand the risks involved. Children should not play with the appliance. Cleaning and maintenance by the user should not be carried out by children without adult supervision.

- Safety Tips:

- Use only accessories recommended by the manufacturer. The adapter cannot be used for any other purpose. Never carry the wall mount or adapter by holding it by the cord. Do not pull the cord when you want to move the device.

- Always grasp the plug to disconnect the adapter from the power supply.

- Always be sure to keep the vacuum cleaner away from heating elements, ovens or other heated appliances and surfaces.

- Always make sure the ventilation louvers are open. An obstructed ventilation circuit can cause overheating and damage to the appliance.

- This product contains rechargeable batteries. Do not throw batteries into a fire or expose them to high temperatures. Danger of explosion!

- Be especially careful when using the handheld vacuum cleaner on stairs.
- Do not use the handheld vacuum cleaner without the dust filter inserted.
- Do not use the adapter for a different product or attempt to charge this unit with a different charging station. Use only the charging station supplied with this appliance.

This product contains rechargeable batteries:

- DO NOT IMMERSE IN WATER OR LIQUIDS
- DO NOT USE NEAR FLAMES OR FIRE
- MAXIMUM USE TEMPERATURE: 75°C
- USABLE EXTINGUISHING AGENT: CO₂
- REMOVABLE BATTERY PACK WEIGHT: 550G

USE OF THE MACHINE

- Do not use outdoors or on wet surfaces or to vacuum water or other liquids: electric shock may occur.
- Make sure the machine remains in an upright position during use. Dirt and debris may spill out if it is turned upside down.
- Do not operate while checking for obstructions as this may cause personal injury.
- For indoor home and car use only. Do not use while the car is moving or while driving.
- Make sure the charging and emptying station is properly mounted. Make sure no pipes (gas, water,

air) or electrical cables, wires or conduits are directly behind the mounting area.

CARPETS OR HARD FLOORS

Before vacuuming floors, carpets and rugs, check the manufacturer's recommended cleaning instructions.

Some carpets may be damaged if a rotary brush is used while vacuuming. If this is the case, we recommend vacuuming without the motorized floor brush and consulting the carpet manufacturer.

Before vacuuming highly polished floors, such as wood or linoleum, check that the bottom of the

floor brush and its brushes are free of foreign objects that could cause marks.

MAINTENANCE

Do not perform maintenance or repair work other than that shown and described in this user's manual.

Store the appliance indoors. Do not use or store it at a temperature below 3°C.

Make sure the appliance is at room temperature before putting it into operation.

Clean the appliance only with a dry cloth.

Do not use lubricants, detergents, polishes or air fresheners on any part of the appliance.

VACUUMING

Do not use without the dust container and filters in place. Fine dirt such as chalk dust or flour should be vacuumed only in very small amounts. Do not use the machine to pick up hard and sharp objects,

small toys, pins, paper clips, etc. They may damage the machine.

During vacuuming, some mats may generate small static charges in the dust container or nozzle.

These are harmless and do not cause any electrical hazards.

To minimize any effect from this, do not put your hand or insert any object into the dust container unless you have emptied it first. Clean the dust container only with a dry cloth. Take special care when cleaning the stairs. Do not place the machine on chairs, tables, etc.

On waxed floors, the movement of the brush may create an uneven shine. If this happens, wipe with a damp cloth, polish the area with wax and wait for it to dry.

EMPTYING THE DUST CONTAINER

To facilitate emptying the dust container, it is recommended to remove the nozzle and floor

brush and minimize the length of the telescopic tube. Place the vacuum cleaner on the charging and emptying station. Carefully remove the bag.

Close the bag tightly, dispose of it according to the regulations in force in your municipality.

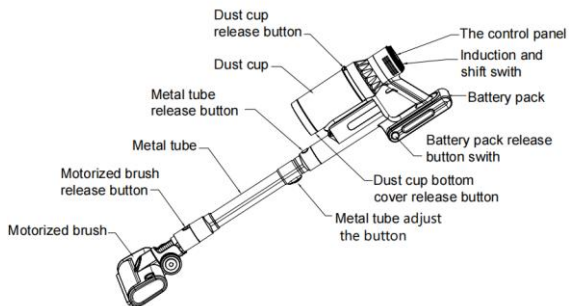
WASHABLE PARTS.

The appliance has washable parts, which require regular cleaning. Follow the instructions below.

WASHING FILTERS

Wash the filters at least once a month. More frequent washing may be necessary when the user: spires fine dust, uses the machine intensively.

OVERVIEW OF THE APPLIANCE



Long suction
nozzle



Short brush
head

ASSEMBLY OF THE DEVICE

1. Push the dust container upward until you hear a click.

2. Assemble the battery pack: slide the battery into its housing until you hear click.



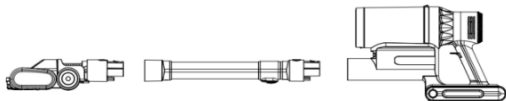
1



2

STICK VACUUM CLEANER MODE

Insert the metal tube into the machine body until a click is heard. Insert the motorized brush into the head of the metal tube until you hear a click.



HANDY VACUUM CLEANER MODE

Insert the desired accessory into the machine body until a click is heard.



MOTORIZED BED BRUSH MODE

Insert the UV light brush into the machine body until a click is heard.



N.B. The brush is equipped with a UV lamp to sanitize fabrics and upholstery. The lamp only works in a horizontal position and in contact with the surface to be cleaned; for safety reasons the UV lamp turns off when the brush is lifted or placed in a vertical position.

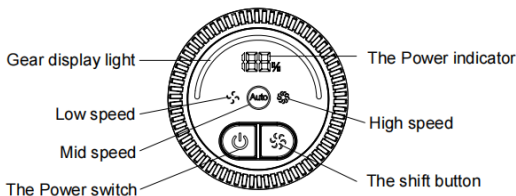
OPERATION

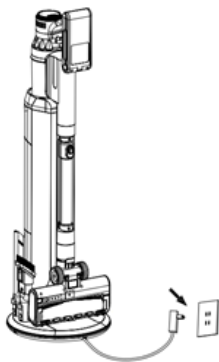
1. Turn on the on/off switch and the vacuum cleaner will start working at auto speed by default and will change speed by pressing the speed selector button. When the vacuum cleaner is working at any speed, press the on/off switch and the unit will stop working.
2. In auto mode, the vacuum cleaner will automatically increase the suction power according to the amount of dust detected by the special sensor.

CHARGING THE BATTERY

Charging mode: the vacuum cleaner is charged directly on the station

- 1) When the power display light on the display panel and the light on the battery pack flash, the light on the battery pack indicates that the charge is running out soon. Prepare to charge and plug the power adapter into the charging socket.





2) While charging, the first light on the display, the light on the battery pack, starts flashing, so that the second, third and fourth lights flash.

3) When fully charged, the light will turn off after 1 minute, which means the charging is complete.

Charging station dust collection and emptying mode

a) Automatic dust collection mode: the handheld vacuum cleaner is placed on the base station after

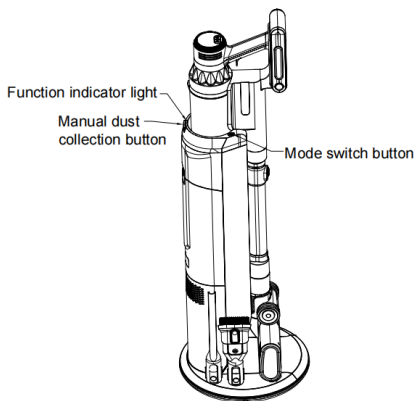
use, and the base station will automatically collect dust.

b) Manual dust collection mode: place the handheld vacuum cleaner on the base station after use, manually press the manual dust collection button and the base station will collect the dust.

FUNCTION INDICATOR

1. Power on, the green indicator is lit
2. Green indicator flashes when the base station collects dust.

3. When the dust bag is full, the red indicator flashes for 10 seconds to stop.



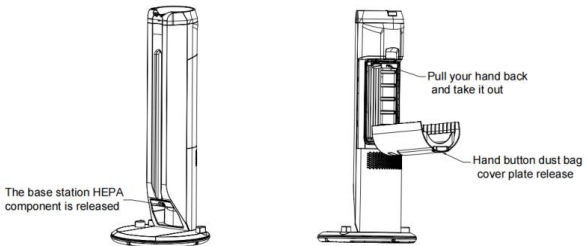
CHARGING STATION MAINTENANCE

1. The charging and emptying station should be cleaned regularly
2. The station's dust bag should be replaced once it is completely filled to achieve better dust

collection effect (do not vacuum liquids and wet materials).

NOTE: The door cover cannot be closed without a dust bag!

3. Remove the hepa filter tray from the back of the station, take the hepa filter out of its plastic housing and clean it by gently banging it or

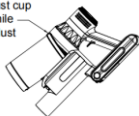


brushing it with a clean brush. You can wash the hepa filter with running water, taking care to properly replace it in its initial position only after it is completely dry.

VACUUM CLEANER MAINTENANCE

1. When you place the vacuum cleaner on the charging station, the dust that is in the transparent collection cylinder is automatically emptied and conveyed into the dust bag.
2. To clean the hepa filter located inside the cylinder, push the button and pull out the dust container by sliding it downward.

Hold down the dust cup
release button while
pulling back the dust



3. Remove the hepa filter by turning it counterclockwise to pull it out of its housing.



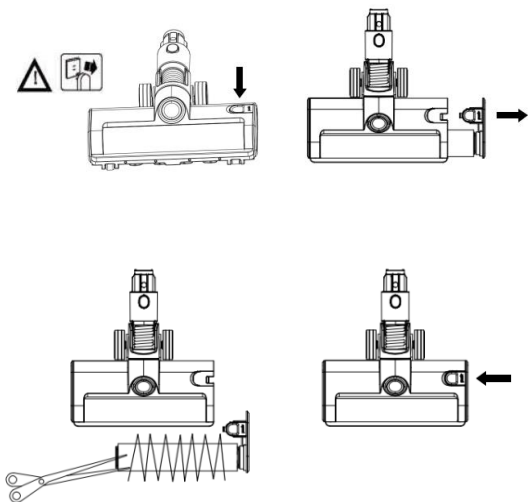
4. Clean the hepa filter by gently shaking it or brushing it with a clean brush. You can wash the hepa filter with running water, taking care to correctly reposition it to its initial position only after it is completely dry.

5. Turn the base of the permanent cyclone filter counterclockwise and pull it out of the transparent cylinder. Clean the permanent cyclonic filter with a brush or by washing it under running water, taking care to replace it in its initial position only after it is completely dry. To reposition the filter, align the tab located next to the “push” button in the appropriate slot and turn clockwise.

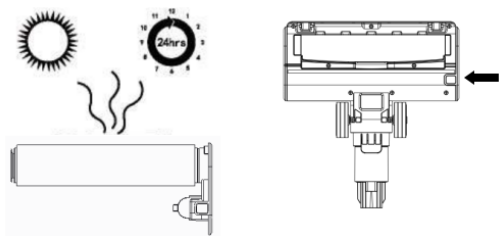


MAINTENANCE OF THE MOTORIZED BRUSH

1. Turn off the vacuum cleaner and disconnect the brush from the appliance.
2. Push the roller release button and remove any hair, hair and other debris by helping with scissors in the case of tangled hair around the roller.



3. Reinsert the roller inside its housing before reusing the brush, taking care to allow the roller to dry completely in the case of washing with water.



TECHNICAL DATA COD. NH7237

Vacuum cleaner power: 500W

Motor: BLDC

Battery: Li-ion 28.8V, 2500mAh

Suction power (vacuum cleaner): $\geq 35\text{kPa}$

Charging station and dust emptying power: 1000W

Suction power (charging and emptying station):
 $\geq 30\text{kPa}$

Multicyclonic technology with H13 hepa filter
(vacuum cleaner and charging station)

Dust container capacity (vacuum): 0.6L

Dust container capacity (station): 2.5 L

Working time: 9'to 50'

Charging time 2.5-5h

Noise level: $\leq 80\text{ dBA}$

Product dimensions: 1001*300*300mm (including
charging and emptying station)

Net Weight 1.6kg (vacuum cleaner) 5.9kg (charging
and emptying station)

Gross Weight 9.1kg (vacuum cleaner + charging
and emptying station)

INFORMATION TO USERS OF HOUSEHOLD EQUIPMENT

END-OF-LIFE PRODUCT TREATMENT AND DISPOSAL

Pursuant to Legislative Decree No. 49 of March 14, 2014, "Implementation of Directive 2012/19/EU on waste electrical and electronic equipment (WEEE)."

The crossed-out bin symbol shown on the equipment indicates that the product at the end of its useful life must be collected separately from other waste. The user must, therefore, deliver the equipment intact of essential components that has reached the end of its life to the appropriate separate collection centers for electronic and electrotechnical waste, or return it to the retailer when purchasing new equipment of an equivalent

type, on a one-to-one basis, or 1-to-zero for equipment with a major side of less than 25 cm.

Adequate separate collection for subsequent disposal of the discharged equipment for environmentally compatible recycling, treatment, and disposal helps to avoid possible adverse environmental and health effects and promotes the recycling of the materials of which the equipment is composed. Illegal disposal of the product by the user will result in the application of administrative sanctions under Legislative Decree No. Decree No. 49 of March 14, 2014.

WARRANTY AND TECHNICAL ASSISTANCE

LEGAL WARRANTY

The products marketed by NECCHI in Italy are covered by the free legal guarantee provided for in favor of consumers, i.e. non-professional purchasers, under articles 128 to 135 of the Consumer Code (Legislative Decree 06/09/2005 no. 206).

The statutory warranty lasts for 24 months from the date of delivery to the consumer as understood above and is provided by the seller, i.e. the party who supplied him with the product, to whom the consumer must therefore turn.

By virtue of the statutory warranty, the consumer may request the seller, at its option, (1) to repair the goods or (2) to replace them, free of charge in either case, unless the remedy requested is objectively impossible or excessively onerous

compared to the other, as regulated in Art. 130 para. 4.

Alternatively, if one of the following situations occurs, the consumer may request, at his or her choice, (3) an appropriate price reduction or (4) termination of the contract:

(a) repair and replacement are impossible or excessively expensive;

(b) the seller has not repaired or replaced the goods within a reasonable period of time

(c) the replacement or repair previously carried out caused significant inconvenience.

In determining the amount of the reduction or the sum to be refunded, the use of the property shall be taken into account.

LEGAL AND ADDITIONAL CONVENTIONAL WARRANTY ON PRODUCTS MARKETED BY NECCHI IN ITALY

In addition to the legal guarantee in favor of consumers, i.e. non-professional purchasers, provided for in Articles 128 to 135 of the Consumer Code (Legislative Decree No. 206 of 06/09/2005), whose rights recognized to consumers remain in any case firm and unaffected

"NECCHI" which is a trademark of BTV S.r.l - Registered Office: Lungotevere dei Mellini, 44, Scala Valadier 2/B, 00193 - Rome (hereinafter NECCHI) provides the consumer, on the products it markets in Italy, Republic of San Marino and Vatican City, with its own conventional warranty as defined below:

1. Subject matter and duration of the contractual guarantee

The conventional warranty covers "All models of household appliances marketed by NECCHI, and their accessories".

The conventional guarantee consists of free repair and/or replacement - at NECCHI's option - of household appliances and accessories sold together with household appliances that are found to be faulty in manufacture or materials during the following time periods:

- for a period of 24 twenty-four months starting from the date of purchase (receipt or invoice shall serve as proof), as far as household appliances are concerned;

- for a period of 6 (six) months from the date of purchase, as determined above, with respect to accessories sold with the appliance.

2. Exclusion from conventional warranty:

The guarantee does NOT cover defects arising from:

- 1) Failure to comply with the instructions for the correct use of the device.

2) Connection to devices not supplied and/or use of non-original batteries and/or accessories.

3) Modifications or repairs carried out by persons not authorized by the manufacturer.

4) Modification, adjustment or alteration of software or hardware by persons not authorized by the manufacturer.

5) Damage to the product resulting from bad weather (e.g. lightning), fire, moisture, seepage of liquids or food, chemicals, file downloads, accidental events, high voltage, corrosion, oxidation.

Furthermore, the conventional warranty does not cover the product and its accessories that are not placed on the Italian market, in the Republic of San Marino or Vatican City by NECCHI.

3. Who to contact for the provision of the Conventional Guarantee service

The consumer may make a request for technical assistance by filling in the appropriate form at the following address:

<http://www.customercare.necchi.it>

Alternatively, the consumer may contact the service department via the dealer from whom he purchased the product.

4. Availability of these Conventional Guarantee Conditions. These Conventional Guarantee Conditions are published on the website at the following address **<http://www.necchi.it/>** and are downloadable from it.

DECLARATION OF CONFORMITY
VACUUM CLEANER COD. NH7237



The complete Declaration of Conformity is
available from:

BTV S.r.l - Registered Office: Lungotevere dei
Mellini, 44, Scala Valadier 2/B, 00193 - Rome (RM)
Made in China

"NECCHI" is a trademark distributed by BTV S.r.l
Registered Office: Lungotevere dei Mellini, 44,
Scala Valadier 2/B, 00193 - Roma (RM)



Electrical insulation method ensuring user
safety by providing double or reinforced insulation



Li-ion

Rechargeable Lithium-ion battery